

致理科技大學應用日語系

一一一學年度畢業實務專題報告

台北市的日治時期建築文藝空間再

利用—幻燈片介紹

指導老師：佐伯真代

組員：10822139 孟東瑜

10822150 蔡博宇

10822207 曾彤歆

10822221 彭郁綺

10822232 黃郁淇

10822253 林好捷

2023年1月

# 實務專題報告授權書

附件 2

## 實務專題報告授權書

本授權書所授權之實務專題研究報告為授權人共 6 位於致理科技大學應用日語系 111 學年度第 1 學期完成之實務專題報告。

實務專題報告題目：

台北市的日語時期建築又藝空間再利用-幻燈片介紹

同意授權，開放全文檢索

不同意授權，僅開放書目資料及索引摘要相關資訊

(上述同意與不同意之欄位若未勾選，則視該組同學皆同意授權)

授權人茲將本報告電子檔與紙本裝訂成冊後，以非專屬、無償方式授權致理科技大學(以下簡稱本校)得不限地域、時間與次數，以紙本、光碟或數位化等各種方法收錄、重製與利用；為助益完整典藏全校之學術研究成果，同時提升學術產出之能見度及影響力，同意應用日語系辦公室留存，且本校圖書館得將本報告收錄於本校機構典藏系統，作者仍保有著作權；於著作權法合理使用範圍內，讀者得進行線上檢索、閱覽、下載或 列印。授權人保證本報告係本組之原始創作，且並未侵犯任何人之智慧財產權。

指導教師：佐伯真行 (請親筆正楷簽名)

授權人：

學號：19877139 學生姓名：高東毓 (請親筆正楷簽名)

學號：10877150 學生姓名：蔡博宇 (請親筆正楷簽名)

學號：10822207 學生姓名：曾彩歌 (請親筆正楷簽名)

學號：10822221 學生姓名：彭郁琦 (請親筆正楷簽名)

學號：10822232 學生姓名：黃郁琪 (請親筆正楷簽名)

學號：10722253 學生姓名：林好德 (請親筆正楷簽名)

學號：\_\_\_\_\_ 學生姓名：\_\_\_\_\_ (請親筆正楷簽名)

學號：\_\_\_\_\_ 學生姓名：\_\_\_\_\_ (請親筆正楷簽名)

中 華 民 國 111 年 12 月 27 日

※本授權書請以黑筆撰寫，並裝訂於報告封面頁之次頁。

# 原創性報告

1

## 原創性報告

16%

相似度指數

16%

網際網絡來源

0%

出版物

%

學生文稿

## 主要來源

1

[tlb.nmtl.gov.tw](http://tlb.nmtl.gov.tw)

網際網絡來源

4%

2

[www.iot-sky.com](http://www.iot-sky.com)

網際網絡來源

2%

3

[zh.wikipedia.org](http://zh.wikipedia.org)

網際網絡來源

2%

4

[dgdesign.pixnet.net](http://dgdesign.pixnet.net)

網際網絡來源

1%

5

[www.abri.gov.tw](http://www.abri.gov.tw)

網際網絡來源

1%

6

[culture.gov.taipei](http://culture.gov.taipei)

網際網絡來源

1%

7

[kishuan.org.tw](http://kishuan.org.tw)

網際網絡來源

1%

8

[tw.news.yahoo.com](http://tw.news.yahoo.com)

網際網絡來源

1%

9

[ws.moi.gov.tw](http://ws.moi.gov.tw)

網際網絡來源

1%

## 中文摘要

自從 2020 年，受到新冠病毒的影響，導致許多人無法出國。想要讓大家在這段時間也能感受到不同國家的文化，經過討論，我們決定要介紹日治時期遺留在臺灣的建築。

透過專題介紹，讓大家有生在異國的感覺，我們特別針對地域性—台北市，從台北市選擇幾間有興趣的日治時期建築物，安排時間實地參訪，深入瞭解這些建築物的歷史背景，當時的文化，同時也發現臺灣和日本，兩個氣候差異極大的國家，在建築上會做一些改變，讓建築可以在不同環境下保存。

收集資料的同時，發現臺灣政府非常重視歷史建築古蹟的修復及保存，修改了「文化資產保存法」，同時也將臺灣各地的歷史古蹟經過鑑定並且登入後，陸續進行研究、修復、再利用。在修復的同時也結合了其他的文藝活動，讓建築在保存的同時內部空間也可以再利用。

我們確定要介紹的景點後，開始收集資料，資料收集完後，決定去實地參訪，透過實際走訪的方式，更加了解周圍歷史。

幻燈片中，我們將段落分為台日—日式建築差別、臺灣日本傳統建築、文藝空間再利用、參訪景點介紹、日式建築內部空間特色，分為這五大類別進行介紹，清楚的分類，讓大家在欣賞幻燈片更能夠易於理解。

另外，通過與日本學校的線上交流，得到關於幻燈片的意見，並將其反映在製作幻燈片上。

關鍵詞:台北市、日治時期建築、台灣日式建築差異、文化資產保存法、古蹟再利用

## 日本語要旨

2020年に新型コロナウイルスの影響を受けて多くの人が出国できなくなっから、この期間にも他国の文化を感じてもらいたいと考え、検討の結果、日本統治時代に台湾に残された建築物を紹介することにしました。

專題を通して日本統治時代の建物を紹介して、スライドショーを作成しました。このスライドショーは、見る人に台湾にいながら異国にいる気分させてくれます。私たちは特に台北市の地域について、いくつかの興味のある日本統治時代の建築を選んで、現地訪問し、これらの建築の歴史背景、当時の文化を取材しました。そして、台湾と日本という、気候の差が大きい2つの国では、建物を異なる環境で保存できるように、建築には様々工夫や変更が行われました。

資料を収集すると同時に、台湾政府は歴史建築古蹟の修復と保存を非常に重視していることがわかりました。現在、台湾では「文化資産保存法」を改正し、同時に台湾各地の歴史古蹟を鑑定し登録した後、続々と研究、修復、再利用を行っています。そして、修復と同時にほかの文芸活動とも結合し、建物を保存しながら内部空間も再利用できるようにしています。

私たちは紹介するスポットを決定した後、資料を収集し始め、資料が集まった後、現地を訪問しました。実際に訪問することで、周りの歴史をもっと理解しました。その時、建築専門のガイドと約束し、ガイドに周りの歴史と建築の特色を説明してもらいました。

スライドショーの中で、私たちは段落を日台の日本建築の違い、台湾と日本の伝統建築、文芸空間の再利用、各スポットの紹介、日本式建築の内部空間の特色の5つに分けて、紹介して、分類して、スライドショーを鑑賞して理解しやすいようにしました。また日本とのオンライン交流を通じてスライドショーについて意見をもらい、それを制作に反映させました。

キーワード：台北市、日治時期の建築、台湾の日本建築の特色、文化資産保存法、古蹟再利用

## 目錄

中文摘要	I
日本語要旨	II
目錄	III
表目錄	V
圖目錄	VI
第一章 前言	1
第一節 研究對象	1
第二節 研究動機	1
第三節 研究方法	2
第四節 研究架構	2
第二章 文獻探討	3
第一節 日治時期歷史背景	3
第二節 臺灣古蹟再利用	3
一、古蹟再利用歷史	3
二、文化資產保存法	5
三、臺灣古蹟建築保存原則	6
四、臺灣日治時期建築物保留與再利用的狀況	6
第三節 景點介紹	8
一、台北書畫院	8
二、臺灣文學基地	8
三、紀州庵文學基地	10
四、日本海軍招待所	11
第四節 四個建築的特色及魅力	12
第五節 臺灣日本傳統建築	15
第三章 實地參訪	17
第一節 實地參訪行程計畫	17
第二節 第一次實地參訪	17
第三節 第二次實地參訪	18

第四節 第三次實地參訪	19
第五節 實地參訪心得	19
第六節 與日本橫濱商科大学線上國際交流	20
一、 第一次交流內容及心得	20
二、 第二次交流內容及心得	21
三、 第三次交流內容及心得	21
四、 第四次交流內容及心得	22
五、 交流 Q&A	22
六、 結論	25
第四章 幻燈片制作	27
第一節 目的及構想	27
第二節 特色	27
第三節 幻燈片製作計畫	28
第四節 幻燈片草案	29
第五章 結論	62
第六章 參考文獻	63
第七章 組員分工表	65
第一節 計畫書分工表	65
第二節 幻燈片分工表	66

## 表目錄

表 3-1-1 實地參訪行程計畫表	17
表 3-6-1 線上國際交流計畫表	20
表 3-6-2 與日本學校線上國際交流 Q&A	22
表 4-3-1 幻燈片製作計畫表	28
表 4-4-1 幻燈片及中日文講稿	29
表 7-1-1 計畫書分工表	65
表 7-2-1 幻燈片分工表	66



## 圖目錄

圖 1-4-1 研究架構流程圖·····	2
圖 3-6-1 線上國際交流截圖·····	25
圖 3-6-2 線上國際交流截圖·····	26

# 第一章 前言

## 第一節 研究對象

在西元 1894 至西元 1945 年間，臺灣曾經被日本統治，因此遺留非常多的日治時期建築，經過近幾年的保存及修復，結合了不同的文藝性質，讓這些建築得以繼續利用。

由於每個時代、每個國家，都會有不同的文化及特色，因此演變出許多不同的建築特色，加上日本與臺灣極端的氣候差異，當時日本人統治期間，在建築上也有許多不同於日式傳統建築的設計，另外每個國家建築的內部也會有不同的規劃。因此想藉由這個機會，讓大家了解不同時期、不同國家、不同氣候，在建築上會出現什麼樣不同的地方。

## 第二節 研究動機

近幾年，因為疫情導致沒辦法出國。所以想讓不管是在臺灣或是在日本的朋友，都能在臺灣卻有身在日本的感覺，並從我們到報告中瞭解這些日式建築的背景以及建築特色。

臺灣曾經在 1895 年至 1945 年間被日本統治過，因此留下許多日治時期遺留下的文化遺跡。所以我們結合「日本」和「古蹟」兩個方向，因此以「日式建築」為主題製作專題，經過專題研究去了解當時的日本文化與建築美學。建築的設計與當時的經濟發展、文化和氣候息息相關，因為臺灣和日本氣候環境上的差異，所以從臺灣遺留的日式建築來看，有許多地方與傳統日式建築不同，例如：因為臺灣容易下雨，所以當時的日本建築都有挑高，以免濕氣太重。

經過時代的變遷及文化的改變，這些建物也幸運地保存下來，這些年臺灣積極的把比較老舊的古蹟進行修復與保存。依照臺灣文資法第三十條「古蹟修復之再利用」可以看出臺灣將這些修復完成的古蹟建築進行再利用後，開放提供公眾使用，更能發揮文化功能以及提升文化價值。

從參訪中得知，許多保留歷史的建築師以及團隊在保留古蹟時遇到的困難。從居民的贊同以及政府的反對中了解到，許多居民認為古蹟有許多意義，需要保留成我古蹟；但政府希望可以移除古蹟，創造更多的經濟效益，所以在這些同意和反對

的聲音中，可以知道保留一棟古蹟會面臨到的問題。古蹟再利用不僅僅只是修復破損的地方而已，還需要與政府單位溝通，讓政府認為遺留這些古蹟是有價值的，所以現在看到的所有古蹟建築，都是經過長時間的努力才得以保存的。

會選這四個古蹟來做介紹是因為希望以「區域性」的方式來製作，這樣不但比較集中具有連動性之外，也可以加深對於附近的歷史背景。而且這些古蹟都是具有文學價值的，不但開放大家參觀，也會不定時舉辦展覽、活動或是教學…等等，讓有興趣的民眾可以參加。

與日本人線上交流後，我們選擇用比較特別且生動的方式介紹，選擇用幻燈片的方式，跟大家介紹我們的主題。

### 第三節 研究方法

我們針對地域性，在台北市選擇四個有興趣的日治時期遺留的建築，進行實地探討，參加這些建築舉辦的說明會，讓我們更加了解附近的歷史、建築特色……等等，並加強了解日本建築內部特色，以及與臺灣建築的差異，針對這些進行研究。之後藉由線上交流，收集日本學生的意見，讓我們報告內容多元化。最後討論決定使用幻燈片的方式呈現我們報告。

### 第四節 研究架構

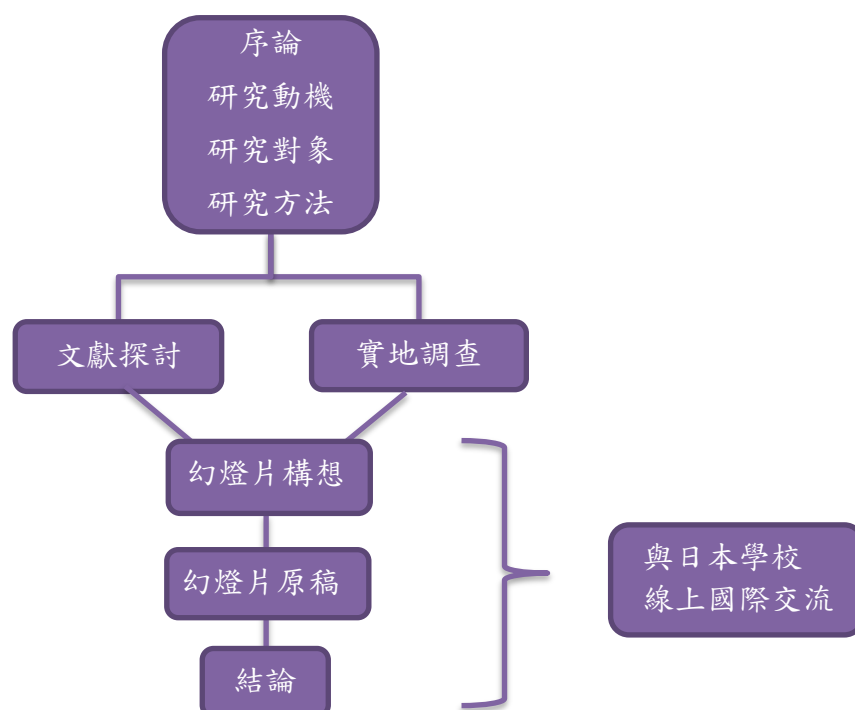


圖 1-4-1 研究架構流程圖

## 第二章 文獻探討

### 第一節 日治時期歷史背景

臺灣在 1895 年至 1945 年間曾經被日本殖民統治。因為臺灣有非常優越的地理位置之外，還有重要的戰略意義，所以臺灣成為許多國家想要佔領的地方。

日治時期大致可以分成三個時期：1.武官總督時期（1895～1919 年）、2.文官總督時期（1919～1937 年）、3.皇民化運動時期（1937～1945 年）<sup>1</sup>。

日治時期對臺灣有非常重大的貢獻，特別是現代化以及工業化這兩個方面。現代化以經濟發展及義務教育最為重要。工業化則是鐵路為首，日治時期建造的鐵路經過維修至今仍然有在運作。也廢除了清朝時期所遺留下的鴉片、纏腳等等的醜陋習慣。同時，開啟了臺灣工業化，影響臺灣的社會制度，使臺灣徹底擺脫清朝時代，逐漸走向現代化社會。

日治時期所遺留的建築樣貌及建築樣式非常多元化，以洋樓建築、日式和風建築、和洋式混合建築、折衷主義建築、現代主義建築較為普遍。

### 第二節 臺灣古蹟再利用

#### 一、臺灣古蹟再利用歷史

臺灣於日治時期大正 11 年（1922 年）發布《行政諸法臺灣施行令》，使得日本行政法規得以使用於臺灣。當時，政府依大正 8 年（1919 年）制定的《史蹟名勝天然紀念物保存法》<sup>2</sup>，主要以史蹟、名勝古蹟、天然紀念物進行調查，臺灣的古蹟保存因法規而開始發展。

光復時期後，有中國移殖來臺的《古物保存法》<sup>3</sup>，由於當時正值戒嚴時期，古蹟保存工作幾乎處於停滯狀態。1970 年臺灣經濟開始起飛，都市化及現代化對傳統文化造成巨大影響，大家開始意識到傳統文化保存的重要性，卻因為政府過於強調觀

---

<sup>1</sup> 翰林雲端學院 <https://www.ehanlin.com.tw/app/keyword/國中/歷史/總督.html>，2022 年 9 月 5 日。

<sup>2</sup> 為日本政府於 1919 年 4 月 10 日公佈制定的中央法規，同年 6 月 1 日則開始施行。資料來源：維基百科 <https://zh.m.wikipedia.org/zh-tw/史蹟名勝天然紀念物保存法>，2022 年 7 月 25 日。

<sup>3</sup> 是中華民國保護古物的法律，該法自 1931 年 6 月 15 日開始施行，至 1982 年 5 月 26 日為〈文化資產保存法〉取代為止。資料來源：維基百科 <https://zh.m.wikipedia.org/wiki/古物保存法>，2022 年 8 月 20 日。

光，而忽略古蹟保存的真正意義，在文化保存觀念及修復技術尚未成熟的情況下，反而造成古蹟的破壞。

1978年，林安泰古厝因為都市計畫需要拓寬道路而拆除重建，一時之間成為臺灣最受關注的議題，此事件成為臺灣古蹟保存運動的重要轉折點。1981年臺灣政府成立「文化建設委員會」，於1982年公布《文化資產保存法》<sup>4</sup>，並於1984年2月公布「文化資產保存法施行細則」。

臺灣從1982年通過「文化資產保護法」後，古蹟的保存與修復技術逐漸受到重視，而歷史建築的保存與再利用，也於2000年修正「文化資產保存法」後，讓一些原本未被指定為古蹟，但具有歷史、文化價值的建築，有機會被納入文化資產保護的對象。

截至2003年12月，中央地方政府已經指定了551處古蹟、登錄了343處歷史建築，並陸續依照法規進行古蹟及歷史建築的調查研究與修復、再利用工作，讓這些文化古蹟得以延續其價值，並結合文學、藝術、教學…等等賦予這些建築新的意義。

但過程並沒有想像中順利，從1960年代開始，有許多民眾為維護古代建築、史蹟而奔走、宣傳、抗爭、協調、推廣。回溯臺灣的文化資產保存運動，開始於日治時期，經歷1910年到1930年的「史蹟名勝天然紀念物」調查研究、指定保存，一直到第二次世界大戰爆發後，才因改朝換代而中斷，推算下來臺灣文化資產保存運動的歷史已經有90年之久。

推廣文化資產保存的基礎，在於全面瞭解並且掌握各地的文化資訊，透過調查、篩選及記錄文化資產，確認該文物具有價值後，才能進行後續指定或登錄、修復再利用等工作。

以下為我們探討的景點古蹟再利用的時間：

### (一)台北書畫院

於2010年由臺北市政府文化局修復，訂為臺北書畫院。

---

<sup>4</sup> 於1919年4月10日以法律44號公布，主要受到德國制度的影響。資料來源：維基百科 <https://www.wikiwand.com/zh-tw/文化資產保存法>，2022年10月1日。

## (二)臺灣文學基地

於 2011 年文化部委請臺北市政府文化局修繕齊東街日式宿舍，並將此建築命名為「齊東詩舍」。

## (三)紀州庵遺址

於 2004 年在臺灣大學建築與城鄉研究所與台北市城南水岸文化協會努力下，紀州庵被定為臺北市市定古蹟。

2011 年，在古蹟旁建立新館，在臺北市政府文化局指導下，委託文學團隊——臺灣文學發展基金會經營，以「紀州庵文學森林」為名，舉辦文學的推廣活動。

## (四)大院子（日本海軍招待所）

於 2012 年登錄歷史建物，為「臺灣大學公共宿舍」。不幸於隔年遭遇祝融之災，2015 年力麒建設郭淑珍董事長取得台大的 ROT 案，歷時近三年半才完成修復。

## 二、文化資產保存法

《文化資產保存法》最主要的目的是臺灣政府為了保存及空間再利用而立的法規，包括文化資產的保存、維護、宣揚以及權力的轉移均要依照此法律規定。《文化資產保存法》最早於 1982 年制定，於 2005 年進行整體性與結構性的修改，2016 年將全文進行修正。

根據《文化資產保存法》最新版規定，文化資產是擁有各類價值，經過指定或已登錄的事物，分為有形文化資產<sup>5</sup>及無形文化資產<sup>6</sup>。

有形文化資產包含：古蹟、歷史建築、紀念建築、聚落建築群、考古遺址、史蹟、文化景觀、古物（國寶、重要古物、一般古物）與自然地景及自然紀念物，共九類。無形文化資產包含：傳統表演藝術、傳統工藝、口述傳統、民俗、傳統知識與實踐、保存技術及保存者，共六類。

---

<sup>5</sup> 古蹟、歷史建築、紀念建築、聚落建築群、考古遺址、史蹟、文化景觀、古物、自然地景（紀念物）。資料來源：全國法規資 <https://law.moj.gov.tw/LawClass/LawAll.aspx?pcode=h0170001>，2022 年 10 月 12 日。

<sup>6</sup> 傳統表演藝術、傳統工藝、口述傳統、民俗、傳統知識與實踐。資料來源：全國法規資料庫 <https://law.moj.gov.tw/LawClass/LawAll.aspx?pcode=h0170001>，2022 年 10 月 20 日

### 三、 臺灣古蹟建築保存原則

#### (一)保存、尊重與共存

保存其文化價值的真實性與整體性是保存的主要目的。不用單一方式去衡量價值的認知與評估。

#### (二)原地與原狀保存

對未經研究之遺跡的外型或構件，不應該隨意進行更改或以新的設計取代。

#### (三)建築遺產保存與現代法規

不強迫要求建築遺產符合現代建築法規。評估建築現況，在不減少價值的前提下，對現有的材料、建構進行適度的維護及修復。

#### (四)重建與增建

建築遺產修復以不重建為原則。

#### (五)最少干預

修復過程中應該儘量避免任何的改變。

#### (六)傳統技術

保存過程中，需要特別注意材料品質與工具的製作、施工程序、匠師技能、知識。

#### (七)現代科技

數位科技化的技術，對於保存的記錄、施工、管理、監控、教育及維護等，都可以提供很大的幫助。

### 四、 臺灣日治時期建築物保留與再利用的狀況

臺灣的古蹟歷史建築保存運動已經開始受到人們重視，保存古蹟歷史建築的重要性，以及保存古蹟具有教育學習的意識也逐漸被大眾所接受，在新的文化資產保存法通過後，古蹟歷史建築的指定與保存，都變得更加積極、用更加務實的角度執行。

由於現今環境的改變，過去古蹟歷史建築保存活動面臨許多問題，例如：如何向上提升變得更好？如何讓古蹟歷史建築的保存變成全民的共同意識？目前臺灣古

蹟歷史建築的保存大多都是政府單位負責，然而在街區整體保存也逐漸受到民眾的重視，同時如何讓人們共同參與這項保存運動也逐漸成為目前主要的課題。

同時在計畫執行時，將與台北市區內地方公益民間團體結盟，定期舉辦討論會，不僅要完成本計畫重點項目外，也讓民眾參與式文化資產的保存執行模式研擬，同時也要集結各地方的民間團體在實際操作上所遭遇問題，希望未來民眾參與文化資產保存執行模式可為相關行政主管機關解決燃眉之急，也讓積極參與保存的地方團體受惠。

1895年日本統治臺灣，因此臺灣許多建築都保有日本建築特色，當時日本以閩南、日本、西洋的建築做為主要參考對象，並引進鋼筋混凝土技術。戰爭結束後，隨著國民政府來臺灣，臺灣建築開始出現中國古典的建築風格，之後因為美國援助而引進了國際主流的現代主義風格。

當初選擇這四個景點的原因，是與我們的專題標題「遺留在台北市的日式建築房屋作為文藝空間再利用」相關。

「台北書畫院」的建築內部和戶外空間皆保有日式宿舍建築特色，同時具有當時日本殖民時期的宿舍群落特徵。

「臺灣文學基地」保有臺灣歷史文化價值的日式宿舍，時常舉辦文學以及展覽等等的活動。

「紀州庵文學森林公園」原本是日式料理餐廳後來轉為公務員宿舍，而後紀州庵遺址在台北文化局的指導下，舉辦了許多文學展演與推廣活動，慢慢演變成現在大家所熟知的「紀州庵文學森林公園」。

「日本海軍招待所」2013年時遭遇火災後，修建完畢即更名為「大院子」並正式對外開放，時常也會舉辦一些個人畫展與文藝活動。

以上四間日本統治時期就已留存至今的建築，現在都用來作為人文藝術空間。讓藝術家們都能有機會展示自己努力的作品，傳達自己的理念展示給大眾們觀賞，同時也能找到與自己相同思想的同行們一起交流，彼此訴說著自己想傳達的情感，不再是孤獨的個體。也可以順便讓人們好好感受日治時期的建築物，為這些建築帶來一線生機，不被人們遺忘。



### 第三節 景點介紹

我們針對台北市中正區及大安區，這兩個區域，選擇四個有興趣的日治時期建築，中正區在日治時期是非常熱鬧的區域，因此我們也將重心放在中正區進行研究。

#### 一、 臺北書畫院

「臺北書畫院」主要是在推動傳統的書畫藝術，讓喜愛傳統書畫的人們能有參觀欣賞、交流切磋和舉辦展覽，讓自己辛苦並且喜愛的作品能夠發光發熱的好處所。除了傳統書畫外，台北書畫院也推展現代書畫藝術的風氣，不僅限於傳統書畫而已，展現出更好更多樣性的文化藝術交流。

又因鄰近「臺北琴道館」，為了保存維護歷史建物，以多樣性的活動以及展覽吸引更多人們前來參訪交流，順帶展現日式傳統建築的特色，2018年起中華古琴學會委託了專業的藝文單位辦理書畫相關展覽，除了定期舉辦藝術特展之外，也在台北書畫院開設書道班，提供對於書法有興趣的民眾前來了解書道的歷史，以及學習怎麼寫各種書體，並藉由展覽、教育欣賞以及書寫體驗，發展出各式各樣的藝術交流平台。

##### （一）景點歷史

原齊東街日式宿舍群，建於1930年，為日治時期興建的日式傳統住宅，初為幸町區職務官舍群，光復後編為台銀宿舍群，建築內、外部空間保有日式宿舍建築特色，具當時都市住宅群落特徵。

經臺北市古蹟暨歷史建築審查委員會，及齊東文史工作室多方努力配合下，以文化資產保留整體聚落型態。於2010年由臺北市政府文化局修復，訂為臺北書畫院，為歷史建物。

#### 二、 臺灣文學基地

詩的復興基地，文化部在2009年委請臺北市政府文化局修繕齊東街日式宿舍，之後將此歷史建築命名為「齊東詩舍」。讓臺灣文學基地成為文學地景的亮點，規劃詩舍內部及外部空間機能及設計，委託國立臺灣文學館進行管理與展覽策劃。同時推動「詩的復興」計畫。

為了讓民眾能在保有歷史文化價值的日式宿舍群中進行文學的交流，規劃了各種不同的展覽、跨界展演、作家駐村、課程、講座及在地走讀等活動，讓每位有興趣的民眾前來參加。

### （一）景點歷史

臺灣文學基地是在日治時期 1920 年至 1940 年間，由總督府所建的日式文官宿舍，即現在的齊東街日式宿舍群。同時，在這區域內也逐漸聚集了各種產業的會社、工廠等機構，商業活動越來越發達，使促成了「城東會」組織成立，經常舉辦社區演講、戲劇欣賞、演藝欣賞及電影欣賞等活動，創造當時代的藝文體驗熱潮。戰後，政府將此區沿用為中央政府官員宿舍，至 1992 年遷出官邸後才變成了廢墟一片，這幢日式老屋被以「將軍宅第」作為標誌。2000 年後，齊東街因位處於市中心，在都市急遽開發興起的情況下，日式宿舍一度面臨拆遷的危機。幸好有在地居民基於對建築聚落、老樹與環境的認同，於 2002 年組成「齊東文史工作室」，在居民及專家學者的努力下才得以把這鄰近九間連棟日式宿舍的歷史建築的保留，而這也被視為「是臺北市市民重要且無價的歷史文化資產」。

#### A. 齊東舍

沿用了臺灣文學基地的前身「齊東詩舍」的名字。透過常設展中今昔對照、建築與文學場景的再現等設置，展示在戰後隨著都市發展與政經環境變遷下，那些不斷被消失的地景空間和歷史記憶，並紀錄「臺灣文學基地」的催生故事，以及推動文學跨界改編與文學 IP 應用的意義。

#### B. 悅讀館

作為親子活動及閱讀繪本的空間，館內有一個下凹式的榻榻米廣間，讓活動空間變得更加寬場及多元。此外，開放式的天花板設計，可以清楚看到建築屋頂的木構造，能一探傳統的臺灣日式建築結構。

#### C. 繆思苑

作為作家創作的空間，提供創作者一個獨立、隱密的空間。規劃每季的主題徵選，除了讓創作者可以專心創作之外，每週末提供 2 個小時的交流時間，讓民眾可以一睹創作者的日常及心路歷程。

#### D. 文學厝

以文學及文學延伸的跨界活動作為主軸，不定期提供豐富、多元的文學展演。緊鄰文學厝旁的玻璃屋，可獨立也可串聯文學厝的活動，其大片落地窗的設計，作為小型展演舞臺或展覽空間，成為可聚合跨領域的場所。

#### E. 創作坊

作為講座、課程、工作坊、跨界展演等活動的主要空間，保留了日式宿舍格局、構造，也增設客製化桌椅及數位設備，讓民眾可以沉浸在日式建築氛圍參與多樣化的文學活動。

#### F. 展覽廳

臺文基文學主題特展的主要場所，不只侷限於「純文學」、「純紙本」、「純展示」的單向式論述和展覽，透過互動及想像的空間，為臺灣文化注入新的活力。

### 三、 紀州庵文學森林公園

臺北市政府文化局打造的「紀州庵新館」作為臺北市第一座文學專門藝文空間，於2011年6月起委託財團法人臺灣文學發展基金會經營。「紀州庵新館」以「紀州庵文學森林」為名，結合城南文學公園，提供讀者舒適宜人的空間，讓文友們可以在室內、戶外閱讀、寫作、喝茶、喝咖啡、與同好談天。

#### （一）景點歷史

「紀州庵」建於1917年，原是平松家族所經營的日式料亭，因緊鄰新店溪畔，景色優美，成為附近居民的生活重心。

1941年至1946年太平洋戰爭期間，「紀州庵」停止營業，成為暫時安置傷患的醫療站。1945年戰爭結束，「紀州庵」又成為日本人暫時居住的場所。1950年代，二戰結束後的紀州庵轉為公務人員眷舍，小說家王文興所寫的《家變》<sup>7</sup>部分場景便源於此地。1996年、1998年兩次大火，「紀州庵」本館及別館燒毀殆盡，使原本的日式建築只留下屋頂漏水、樑柱毀壞的「離屋」（現存古蹟）。

---

<sup>7</sup> 為王文興耗時七年所撰之長篇小說，描寫一個現代知識青年在成長期間所遭遇的精神衝突，檢討家庭和社會的問題，更進一步發掘中國文字的多義性，以形式的創造肯定主題的嚴肅；愛之者奉為文學瑰寶，厭之者誣為洪水猛獸；出版以來廣受海內外學術界的注目，被譽為五四以來最偉大的小說之一。資料來源：<https://www.books.com.tw/products/0010064647>，2022年9月28日。

2002 年底開始，在台大城鄉所及同安文化森林促進會共同努力下，從一開始只是為了保護老樹而組成的組織，後來結合周圍居民一起保護紀州庵不被政府拆除。2004 年 1 月，紀州庵遺址在臺大城鄉所與城南水岸文化協會努力下，被定為臺北市市定古蹟。2011 年，在古蹟旁建立新館，在臺北市政府文化局指導下，委託文學團隊——臺灣文學發展基金會經營，以「紀州庵文學森林」為名，進行文學的展演與推廣活動。2013 年 1 月，臺北市政府文化局開始紀州庵古蹟的修復工程，並於 2014 年 5 月 25 日正式開幕。

#### 四、日本海軍招待所

本案 2012 年 11 月 1 日經臺北市政府文化局審議通過，登錄為歷史建物，定名為「臺灣大學公共宿舍」，2013 年 2 月 5 日凌晨，突遭祝融之災。2015 年由力麒建設郭淑珍董事長取得台大的 ROT 案<sup>8</sup>，歷時近三年半修復完成。由於附近住民將此建築群稱為「大院子」，故修復完成後對外開放即以『大院子』為名。

公共宿舍的建築背景沿革：大院子建於日治時期，根據舊有棟札所示，建築由臺灣總督府官房會計課設計發包，塚本與之助為營造商，並於昭和 6 年（1931 年）3 月 8 日舉行「上棟式」，即上樑典禮。關於臺灣大學公共宿舍之歷史背景說法有二。其一為依據文化部文化資產資訊網之官方紀錄所示，創建初期屬日本海軍之「水交社」<sup>9</sup>，即海軍軍官之「招待所」或「俱樂部」。而第二種說法則屬日治時期臺北帝國大學之單身教職員官舍。無論是「水交社」或「單身官舍」，目前皆無資料得以佐證其創建目的與功能，加深臺灣大學公共宿舍之神秘性與歷史深度。

##### （一）景點歷史

中央棟建物由臺灣總督府官房會計課設計發包，設計者為總督官房營繕課技師八板志賀助，工程承攬者為塚本與之助，1931 年 3 月 8 日舉行上梁儀式，初期可能是日本帝國海軍水交社，即海軍軍官俱樂部。其歷史背景說法有二：一為創建之初，是日本海軍軍官招待所（俱樂部）。二是台北帝國大學單身教職員宿舍。後做為日僑小學，西元 1952 年產權歸屬臺灣大學作為教職員宿舍。2003 年 4 月 10 日，

<sup>8</sup> 由民間機構投資增建、改建及修建政府現有建設並為營運；營運期間屆滿後，營運權歸還政府。資料來源：台中市政府財政局 <https://www.finance.taichung.gov.tw/407938/post>，2022 年 11 月 2 日。

<sup>9</sup> 水交社是日本海軍省外圍團體於 1876 年 3 月 21 日所創設之日本海軍將校親睦、研究的團體。資料來源：<https://zh.m.wikipedia.org/wiki/水交社>，2022 年 9 月 5 日。

臺灣大學開始拆除溫州街一帶臺灣大學老宿舍群，引起當地文史人士和社區居民抗議。

2012年11月1日，臺北市文化局審議通過，登錄為歷史建物，定名為「臺灣大學公共宿舍」。2013年2月5日清晨，作為餐廳的中央棟建物被焚毀，約50分鐘撲滅，部分本造建材全部燒掉，僅剩牆壁，其他教職員的單身宿舍未受波及。力麒董事長郭淑珍斥資新臺幣8000多萬修復，2019年10月7日重開幕。

## 第四節 四個建築的特色和魅力

### 一、 台北書畫院

台北書畫院的建築風格為「日治時期興建之日式傳統住宅」。在日本時期所建造的職務官舍群，不僅能讓人們感受到其中的歷史，建築上也具有不同的特色。以齊東街53巷為中心所保留的日式宿舍群，在2006年時被劃為「聚落風貌保存區」，經過細心修繕後，現今部分宿舍都已經成為多樣性的文藝場地。前段建築物的屋頂具有日式特色，是所謂的「背心式」屋頂，俗稱「切角頂」，是西洋屋頂的建築特色，常用於塔樓或屋頂等等的高處。台北書畫院的切角末端有鬼瓦收頭，但裝飾性大於實用性。

臺北書畫院所在位置就在臺北琴道館的後方，是和臺北琴道館和齊東詩社所組成的，同屬日治時期建設的幸町職務官舍群。這棟建築與後方的臺北琴道館一起於2010年修復，也一併由臺北市文化局委託中華古琴學會經營管理，但經營的模式不同於琴道館，主要是推廣傳統以及現代的書畫藝術和生活美學，因此靜態的展覽較為居多，而室內的格局也幾乎原封不動，保存許多日式時期就有的原貌。臺北書畫院和臺北琴道館一同交由中華古琴學會經營管理，因此兩個建築是相通的。台北書畫院的床之間特別設計了雙層的木框，並在右方設置了書櫃，足以感受到當年的屋主似乎是個學問淵博的人喔。

現今在這樣的日式傳統空間內展示書畫作品，更能展現墨色的特色。之後台北書畫院在戰後因為居住者所需，而加設了現代化氣窗，內部空間經過修復後，仍然能夠展現日式傳統建築的特色。像是「床之間」就是日式建築裡才會有的經典設計，

日本人會在房間內設一個往內凹的小空間，擺設掛軸、花器或是象徵家族身分地位的物品作為裝飾，讓客人感受房子主人的格調品味或社會地位。

## 二、 臺灣文學基地

臺灣文學基地又名為齊東詩舍，為和洋折衷式建築。除了可以看到帶有西式的客廳格局和洋式混合的建築，也可以觀察到當時遷移來臺灣的日本人，為了適應臺灣潮濕悶熱的天氣而進行的房屋改良，例如：為了避免強烈的太陽直曬到房屋裡，特別加寬連結各居間的「緣側」。屋頂形式屬「寄棟造」，均覆蓋黑色日本瓦，並在屋脊末端使用鬼瓦收邊。建築內部也還保存著馱箱、床之間、床脇、附書院、戶袋、兩戶、配餐窗、書齋、掃出窗等等的日式空間以及建築特色。整修過後的七棟房舍分別命名為「悅讀館、繆思苑、創作坊、齊東舍、展覽廳、文學厝」以及另一棟由知名抹茶店 Matcha One 進駐的營業空間；每一棟房舍都具備有不同的功能，其中保存最完善的「齊東舍」文化資產，2000 年時任臺北市文化局局長龍應台發現到齊東街的日式宿舍和老樹保存的重要性，並著手規劃要好好留下這些具有人文歷史的地方。

於 2002 年 12 月齊東街幸福里的里民們對這些歷史建築的記憶與情感表示認同，共同發起響應就地保存、留給下一代認識日式宿舍建築的機會，並辦理一連串搶救活動。在公私部門的共同努力之下，臺北市政府文化局最終於 2006 年 7 月，將齊東宿舍群與老樹街區劃設為「臺北市中正區齊東街保存區及聚落風貌保存特定專用區」，之後就陸陸續續推動文化資產的保存以及修復行動，2020 年時「齊東詩舍」正式轉型為「臺灣文學基地」，園區自濟南路二段 25、27 號擴增齊東街 53 巷 2 號至 10 號，成為臺北市內「最大、修復最完善的日式宿舍群。」是全臺少數歷史建築保存最完整的區域。

## 三、 紀州庵文學森林公園

本館是平松家族最早期興建的「紀州庵支店」，是一棟兩層樓搭配茅草屋頂的木造餐廳，以數座木橋連接。因為台灣多颱風多地震，因此使用較穩固的鋼筋水泥重新改建成三層樓的本館。一樓為主要居住空間；二樓木造建築空間分為客室、帳場、調理場以及平松家族的居住空間等，同時也是主要的迎賓通道，連接堤防頂的

水泥橋面使用石材作為裝飾，家人與服務生則由東側的木橋進出，利用動線區隔使用者；三樓則設計成中間沒有柱子的開放式木造大廣間，約有 100 疊榻榻米大小。平松家族還擁有 3~4 艘「屋形船」，每船可載約 30 名客人，每船皆有配備服務員，讓貴賓可以一邊享受現撈的鮮魚料理，一邊與藝妓飲宴作樂。光復後，國民政府將原川端町改隸屬為古亭區，紀州庵整編為省政府合作事業管理處與社會處的員工眷屬「第一宿舍」，這也就是作家王文興 8 歲至 27 歲間的住所，《家變》小說可見對紀州庵「本館」的建築描述。可惜的是紀州庵「本館」三層樓的建築，於 1996 年的一場祝融之災遭全數燒毀。

庭院東側的「別館」是作為招待貴賓使用的高等次客室，據平松家後人回憶，別館內分為兩個客室，每個客室大約 20~30 疊榻榻米大小。無奈的是紀州庵支店「別館」於 1998 年也慘遭祝融，近乎全毀。唯一沒有發生過火災就只剩紀州庵支店「離屋」。但屋頂卻有嚴重的漏水問題且樑柱也有腐蝕的情形。

建築風格有日本傳統建築結構「小舞壁」，壁面內部以「竹編夾泥牆石灰」粉刷構成，所使用的竹材稱為「小舞」。榻榻米、竹簾、和紙、木材、欄間、踏石，皆是道地的日本傳統建築元素，並且留存下來的「欄間」是嵌合複雜結構，此難度相當高。在臺灣要找到這麼厲害的欄間職人並不容易，所以推判在紀州庵發現的組木應該也是過去日本職人留存下來的作品。

#### 四、日本海軍招待所

日本海軍招待所又名為大院子。2012 年登記為歷史建築，但 2013 年 2 月 5 日遭遇火災，木造的屋頂基本全毀，變得像是廢墟一般，令人們感到十分可惜。在 2015 年時，力麟建設的郭淑珍董事長，從廢墟中探見了大院子的美，並努力爭取台大的 ROT 案之後，花費三年半的時間，以傳統的工法進行修復。

由於台大師生及附近居民過去都暱稱它為大院子，為了延續情感記憶，便續以「大院子」為名，於 2019 年 10 月重新開放。建築風格有別於其他日式木造建築，中央建築物的主體採用加強磚造，屋頂也是以鑄鐵的屋架支撐桁木，覆蓋平瓦(水泥瓦)，屋脊也不使用鬼瓦了，而是改以舍瓦作為裝飾，是因為 1962 年的時候剛盛行鋼筋混凝土使用在建築物上面，使得華麗的裝飾慢慢消失，慢慢轉變成簡約的近現代主義風格。

## 第五節 臺灣日本傳統建築樣式

在不同的歷史背景、文化、氣候環境下，每個國家都有屬於自己的特色建築，經過世代交替，這些傳統建築在流傳的過程中，進行了修改，變成我們現在所見的歷史特色。雖然台灣和日本都位於亞洲地區，卻也擁有屬於自己國家的傳統建築，要了解歷史背景的同時，要先了解傳統建築，因此我們針對台灣及日本的傳統建築進行了解。

### 一、 臺灣傳統建築

#### （一） 閩南式建築

中國人將紅色視為喜慶、吉利的顏色，所以泉州人索性把紅磚稱作「福辦磚」。臺灣的閩南式外牆及屋瓦多用紅磚赤牆，認為是活潑朝氣的寫照。

#### （二） 傳統客家建築

客家建築從中國轉移來臺，因外在條件的差異，使中國的客家建築原特色高大的土樓、高聳的五鳳樓，或面積廣大的圍龍屋，在臺灣幾乎無法看見。

客家建築福佬人稱為「三合院」，客家人稱為「伙房屋」這類規模較小的住宅形式，成為臺灣最普遍常見的客家民居建築。

### 二、 日式傳統建築

#### （一） 和室

是日本房屋內特有的傳統房型，地面鋪上榻榻米，空間大小則由障子隔開，通常設有凹間。由於榻榻米的大小是固定的，鋪的張數可以推算出和室的空間大小。

#### （二） 和洋折衷

近年來，日式建築及西洋建築結合的建物相當普遍，稱為和洋折衷樣式。所謂的「和洋折衷」建築概念與手法與擬洋風建築相似，但是在語彙上混用了日本古典建築的元素，結合西洋的洋式建築與日本傳統的和風建築，兩者的特色元素建造的。

#### （三） 大社造

大社造是日本最古老的神舍建築。大社造的特色是支撐建築物中心的大柱子稱為「心御柱」。大社造中最出名的神社是建於江戶時代 1744 年，位於島根縣內的



「出雲大社」，用檜木皮做成流線形的屋頂，最厚實的部分約 1 公尺左右，現在出雲大社的主殿被日本指定為國寶。

#### （四）合掌造

是日本一種特殊的民宅，屋頂是以茅草覆蓋，呈現人字型，如同雙手合十，於是被稱為「合掌」。合掌造為木造建築物，建造過程中完全不用釘子，但仍然十分牢固。為了避免冬季的大雪將屋頂壓垮，合掌造的屋頂十分陡峭。合掌造的屋頂每隔三、四十年就必須更換茅草，更換茅草需要大量人力，因此每當有哪戶人家的屋頂需要翻修時，全村的人就會同心協力完成，這種合作方式稱為「結」（ゆい）。

## 第三章 實地參訪

### 第一節 實地參訪行程計畫

表 3-1-1 實地參訪行程計畫表

日期	時間	地點	內容
02月09日	上午10時00分	各景點	實地參訪
04月10日	上午10時00分	各景點	預約園區導覽
05月08日	下午14時00分	台北書畫院	參加園區導覽
05月19日	下午14時00分	臺灣文學基地	參加園區導覽
06月05日	下午13時30分	紀州庵文學森林	參加園區導覽
06月05日	下午15時30分	日式海軍招待所	參加園區導覽

(資料來源：小組自行整理)

### 第二節 第一次實地參訪

5月8日當天早上10點，我們先在忠孝新生捷運站集合，步行至臺灣文學基地，面對濟南路會先看到齊東舍，「齊東舍」沿用了臺灣文基地的前身「齊東詩舍」的名稱。臺灣文學基地中有非常多不同用途的空間，例如：悅讀館、繆思苑、文學厝、創作坊、展覽廳。

在遊客中心裡，還有「悅讀館」作為親子活動的空間，館內設有下凹的榻榻米空間，增加民眾活動空間，讓大家可以隨意坐在榻榻米上休息或閱讀。此外，開放式設計的天花板，展示建築屋頂的構造，能看到傳統的臺灣日式建築的結構。

接著，再往裡面走會看到「繆思苑」作為作家駐村的空間，提供給創作者一個獨立、安靜舒適的創作環境，基本上不會對外開放參觀。

「文學厝」為國立臺灣文學館於臺北的展覽、活動空間，不定期舉辦豐富多元的文學活動。

「創作坊」作為講座、課程、工作坊、跨界展演等的主要活動空間。保留原本的日式宿舍構造格局，另外增設了客製桌椅及數位設備，讓民眾可以沉浸在日式建築氛圍中參與活動。

「展覽廳」為臺文基文學主題特展的主要場所，透過創造互動與想像的空間為臺灣文化創造新的活力。

臺灣文學基地內保留許多日治時期所遺留的建築，但經過實地參訪後，我們決定深入的介紹「齊東舍」這棟建築，依導覽員訴說「齊東舍」這棟建築的材料都是保留當時日治時期的建材，是原汁原味和洋折衷式建築，而且建築內部的馱箱、床之間、床脇、附書院、戶袋、兩戶、配餐窗、書齋、掃出窗等日式空間元素及相關建具保留的非常完善，加上導覽員詳細的解說，因此決定要介紹「齊東舍」這棟日式建築。

### 第三節 第二次實地參訪

5月19日中午12點，我們先在忠孝新生站集合，步行至臺北書畫院。原為齊東街日式宿舍群，大約建造於1930年代，為日治時期興建的日式傳統住宅，最初做為幸町區職務官舍，光復後編為台銀宿舍群，建築內、外部空間皆保留日式宿舍的建築特色，具當時都市住宅群落特徵。經臺北市古蹟暨歷史建築審查委員會，及齊東文史工作室多方努力下，以文化資產保留整體聚落型態。於2010年由臺北市政府文化局修復，訂為臺北書畫院。

臺北書畫院鄰近「臺北琴道館」，為促使相近藝文人士聚集，並保存維護歷史建物，展現其日式古雅木造建築及人文史蹟，除了定期舉辦的藝術特展外，也開設書法班，提供民眾學習書法，培養陶冶性情。藉由展覽、教育欣賞與體驗人文書畫藝術，提供多樣化的藝術交流平台。此外，臺北琴道館還有開設古琴教學，也可報考古琴檢定考試。

## 第四節 第三次實地參訪

6月5日中午12點，我們先在古亭捷運站集合，步行至紀州庵文學森林，紀州庵於2004年被台北市政府評定為市定古蹟，於2013年開始修復，歷時一年的修復，於2014年5月「紀州庵」古蹟正式對外開幕。

紀州庵文學森林保留原有的木造建築，建築外側被綠地包圍，從室內看出去綠油油的一片讓人感到非常愜意方松，室內保有約30坪的榻榻米，是臺灣少見的日式建築類型，而且還能在這個空間裡喝茶，讓臺灣人就算不用出國也能感受日本氛圍。

6月5日下午16點，前往台電大樓捷運站的日本海軍招待所，中央棟建築物的入口是在凸出部的左側，需要踏階而上，步入由凸出部構成的玄關。整棟建築的外觀，幾乎都是這種樣式的拱型窗。上部為圓弧形，而中、下部則是日治時期洋風建築中常見的上下開窗，也就是重錘窗。走進拱形大門中，到達玄關，第一個見到的是上方的華麗吊燈，非常氣派。在拱門的左右側分別是這幾棟日式建築，以及內部展覽的介紹海報。中央棟的內部隔局相當簡單，只有幾個面積較大的空間。

走進玄關之後的正門裡，是條很廣敞的通廊，左右兩側及盡頭，都有畫作展示。那天去參訪時，透過導覽員的解說後，2013年突然祝融之災，歷經三年半的時間去修復，於2016年修復完畢。日本海軍招待所作為展示畫家畫作的場所，曾經展覽過畫家高慶元先生、廖文彬先生的作品。還有一間擺放著原創藝術作品、明信片提供民眾購買。此外旁邊還有玻璃屋餐廳，可以提供婚宴的服務。

## 第五節 實地參訪心得

參訪前，我們都有事先做了充分的功課、了解建築物特色，周圍歷史背景，傳統的日式建築特色，日本建築空間，台日建築設計對比.....等等資料，查閱網路上及書本中的文獻資料。之後規劃行程，先進行實地參訪，先初步的參觀及拍照，再確定是否要介紹此建築，在確定要介紹的建築物後，和館內人員約時間參加館內舉辦的解說活動。在解說活動中，準時抵達建築，仔細聽導覽員的介紹，徵取導覽員同意後進行錄音及拍攝的動作也會自行在手機裡做紀錄，以便於之後完成專題。

經過這幾次的參訪後，發現每個景點都有不同的意義，都有不同的故事，我們都應該要好好保留這些從古至今存留下來的建築物，我們之所以會想把這些日式建築介紹給大家，是因為這些是記載著我們臺灣人的歷史，是非常重要的存在，值得被大家所認識及瞭解。

## 第六節 與日本橫濱商科大学線上國際交流

表 3-6-1 線上國際交流

	日期	參加人數	主題內容
第 1 次	5 月 16 日	25 人	說明史跡概要
第 2 次	6 月 6 日	25 人	介紹書面內容
第 3 次	7 月 4 日	24 人	幻燈片製作說明
第 4 次	10 月 17 日	24 人	播放幻燈片完成品

(資料來源：小組自行整理)

### 一、第一次交流內容及心得

內容：5 月 16 日臺灣學生介紹專題主題與選擇此主題的目的與特色，並使用線上遠距方式簡略報告專題內容給日本學生認識，報告完畢後分組與日本學生進行語言及意見交流，爾後日本學生可以使用匿名 Q&A 提問與給出改善意見、或是當面提問，簡單的交流過後大家進行大合照，使得台日雙方的感情更加增溫，簡單的交流過後更了解彼此的意見與想法。

心得：5 月 16 日為我們第一次與日本方進行交流活動，大家都很緊張，在交流前我們準備了講稿，方便介紹我們的專題主題與內容，深怕自己的日文能力無法流暢順利的與日本學生溝通，為了能使用日文好好表達我們專題的構思與想法，大家都耗費了一番苦心，報告專題時也很順利的完成。報告完畢之後彷彿放下了心中的一塊大石頭，分享我們的專題完畢之後也吸取了日本方給予的意見與感想，隨後也分組進行語言交流，雖然我的日文程度還無法流暢的與日本學生溝通，不過日本學生還是很有耐心的聆聽我不流利的日文並努力去理解我想表達的想法，總而言之這是一次很棒的體驗，讓我覺得這次的交流體驗非常的棒。

## 二、第二次交流內容及心得

內容：6月6日為日本交流學生報告其專題內容，總共報告的組別為2組，一組的報告內容是介紹SDGs的部分，一組是介紹有關於刻板印象的部分，介紹完各自的專題後，會請臺灣學生，進行匿名問問題的部分，讓日本交流學生，也可以匿名的回答問題，隨後進行分組交流，每個臺灣學生都可以和日本交流學生，簡單的介紹自己，交流彼此，可以增進語言的能力，以及人際關係的能力，最後大家一起大合照，做一個完美的結尾結束交流。

心得：通過這次的交流，可以了解到日本交流學生的專題內容，除了了解到內容之外，也可以聽到日本人講日文的語調還有用字遣詞，讓我們可以模仿，當成學習的對象，可以增進我們的日文能力，到最後分組和日本學生交流的環節，因為只能講日文溝通，所以可以逼迫我們用日文去思考，也是可以增進日文的能力。日本的學生人都很好，都很熱情和我們交流，大家都善於分享自己的生活，這次的交流活動真的學到很多，很開心。

## 三、第三次交流內容及心得

內容：7月4日交流是我們第三次的交流活動，藉由前兩次大家的意見進行統整後，修改我們的專題內容，結合的大家的意見及想法，把我們原本缺少的東西補齊。另外，從日本同學們的意見中得知他們對於臺灣及日本的傳統建築非常有興趣，這是一開始我們所沒有思考到的主題，所以這幾個月我們針對日本學生們的意見作為參考，慢慢增加我們專題內容的多樣性，讓我們的專題報告能夠勾起大家更多的興趣。這次交流最主要就是把前兩字收集的意見，進行整理後，放在我們的報告內容裡，再次介紹給日本同學們聽，在詢問他們的意見，看有沒有哪個地方不夠了解，在進行修正或補充。

心得：每次交流都帶著不同的心情，因為專題報告所以讓我們擁有這個得來不意的機會，讓組員每次都很珍惜能夠互相交流的時間，雖然時間非常短暫，卻非常充實，收穫也非常的多，每次交流下來都得到滿滿的建議。這次互相分享完內容後，我們有一對一的交流時間，從第一次交流的緊張尷尬，到現在都可以融洽的和日本同學聊天，關心他們最近生活，彼此分享專題遇到的困難，大家一起互相鼓勵，讓大家能夠更有動力面對這場非常重要的報告。

#### 四、第四次交流內容及心得

內容：10月17日交流是我們第四次的交流活動，這次交流活動最主要是跟大家分享目前的作品，我們先簡單分享幻燈片的重點以及分類，說明完後將幻燈片。從這幾個月講稿製作到製作幻燈片，最後還配上我們的錄音，全部都是組員合力完成的，藉由這次機會分享給大家，讓大家觀賞，幻燈片結束後大家也非常熱心的提供意見給我們組員參考，讓我們的作品可以變得更加完整。在這次交流會，也看到了其他不同組員的作品，也非常優秀，主題也非常創新，非常期待他們之後的成品。

心得：剩下幾個月的時間，大家就要上台發表專題報告，所以我們非常珍惜這些剩下的交流機會。這一次交流最主要的目的，是給大家看我們製作的幻燈片作品，因為之前的交流都是跟大家分享我們的主題及專題書面資料。在經過這幾個月的努力下，我們完成了幻燈片的試作品，在影片播放完畢之後，大家也非常積極提供一些意見，讓我們幻燈片有修改的方向。

#### 五、交流 Q&A

在第一次交流的時候，有一個 Q&A 環節，在交流結束後，發現日本學生非常踴躍的發表想法及意見，當下真的非常激動，完全沒有想到大家反應會那麼熱烈。印象最深刻的時候，就是有一個 Q&A：「臺灣和日本的傳統建築差異」，第一次交流的時候，當時我們的專題報告還沒有很完整，但是在討論的當下我們也沒有想過要往傳統建築的這個方面下去研究，是因為這個 Q&A，我們才恍然大悟，原來缺少了這麼重要的章節，所以交流結束之後，我們整理所有日本學生提供的 Q&A，並針對這些問題進行檢討，討論是否還有遺漏。非常感謝日本學生熱烈的提供我們很多的意見，讓我們的專題更加多樣化也增加了我們專題的完整性。

表 3-6-2 與日本學校線上國際交流 Q&A

	質問	回答
1	4つの古い建物の紹介されて、歴史	紀州庵がです。紀州庵には内部で使え

	質問	回答
	<p>的、文化的な景色の魅力を感じました。4つの有名な建物ですが、その中、最も知名度が高い建物は何か。</p>	<p>るレストランがあり、他の場所で不定期の展示も観覧できるので、他の3か所と比較すると、紀州庵は人を引き寄せると思います。日本統治時代、紀州庵は有名なレストランだったと聞きましたが、今は古跡になりましたが、多くの方が訪れました。</p>
2	<p>4つの建物が紹介されていましたが、なぜその4つを選んだのか理由を教えてください。</p>	<p>この4つの観光地を選んだのは、私たちのテーマ「台北市に残る日本統治時代家屋の文芸空間としての再利用」と関係があるからです。台北書画院の建築内部と外部は和式宿舎の特色を持ち、当時の都市住宅の特徴を備えています。台湾文学基地は台湾の歴史文化の価値を持つ和式宿舎群があり、時々文学と文化のイベントが行われています。日本海軍招待所が2023年に火災に遭った後、建設された後、正式に「大院子」と改名して公開されました。紀州庵はもともと和食レストランだったが、公務員宿舎になりました。紀州庵は台北文化局の指導で、多く文学展示と普及活動が行われています。あと、この4つは同じ地域にあるので、場所が近くて、訪ねるのに便利です。</p>



	質問	回答
3	台湾では、西洋式、ミンナン式、日本式の建築様式があると仰っていましたが、ミンナン式の代表的な建造物は何ですか。	台北萬華龍山寺も孔廟も台湾を代表するミンナン式建築です。
4	その4つの古い建物は台湾の有名な観光地ですか。	台北市では有名な建物ですが、普段から建物を知りたい人もいます。
5	台湾の建築様式と日本の建築様式の違いは何ですか。	日本の建築は木を建材として、台湾では気候が湿っぽい上に地震が頻繁なので、レンガの壁を建材として使います。台湾は気候の影響で、騎楼が多く、台湾の特色ある建物です。騎楼とは、雨や日焼けを防ぐことができる場所です。日本の冬は気温が低く雪が降ってから、屋根が三角形になっています。台湾は雪が降らないから、屋根は平面です。
6	台湾と日本の文化が融合した建造物等がありますか。	私たちが紹介した台北書画院には、ベッドの間、縁側、天井、屋根などの和風建築がたくさんあります。
7	文化歴史をしっかりと調べスライドを作成しており、とても良いモノであった。しかし、恐縮ながら一つ改善点を上げるとすれば、各スライドのレイアウトが文章ベースであった為、発表する際に重要な言葉を選び	ご提案ありがとうございます。今度は改善します。

	質問	回答
	簡潔に並べていくと、より聴衆を引き付けるスライドになると思います。	

(資料來源：小組自行整理)

## 六、結論

藉由道次專題發表，老師特別安排我們小組與日本學生交流，從這幾次的交流中互相學習，與日本學生有非常多的文化交流，互相給予對方專題意見，對於台日學生交流我們組員都覺得非常有趣，每一次都很開心能夠因為這個機會認識到日本學生。

在這四次的交流中，日本學生給予我們非常多關於專題的意見，從問與答裡面，我們更能知道日本學生想要多瞭解的地方，從他們的意見中出發，讓我們在專題多了一些新的想法，結合了我們與日本學生的意見，讓專題的報告內容更加多樣，提高專題的完整性

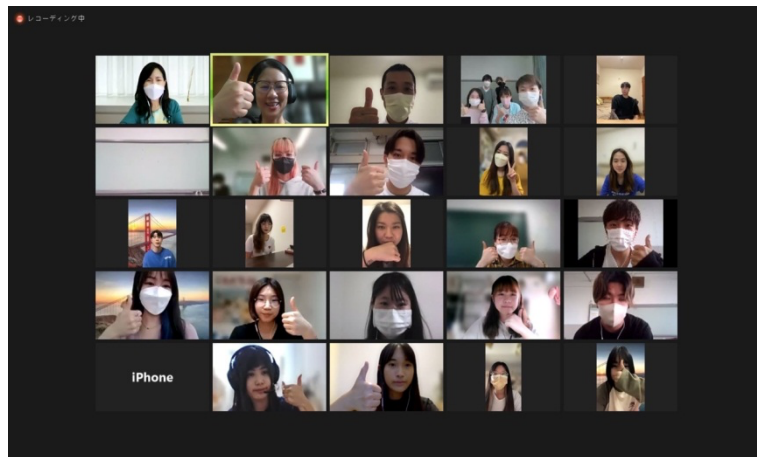


圖 3-6-1 線上國際交流截圖

(圖片來源：小組自行截圖)



圖 3-6-2 線上國際交流截圖

(圖片來源：小組自行截圖)

## 第四章 幻燈片製作

### 第一節 目的及構想

為什麼會選擇使用幻燈片介紹我們的主題呢？因為有許多館內不提供錄音錄影，於是我們改用幻燈片的方式介紹，使用大量的圖片加上我們整理的重點，翻譯成日文並進行配音。

這個主題是希望藉由保留在臺灣的日式建築，透過幻燈片的詳細介紹後，讓臺灣人和日本人更了解日本在殖民時期的歷史背景與當時的文化，能夠進一步了解日式建築的由來與特色。

經過我們的研究發現，日本人在來臺灣時，因為氣候、文化……等等的因素，將日本傳統的建築特色進行修改，使建築得以在臺灣留存。

最近幾年因為的新冠肺炎，導致許多人無法出國旅遊，希望能藉由這些遺留在臺灣的日本建築，讓大家有一種偽出國的感覺。

### 第二節 特色

一、幻燈片使用大量的圖片並搭配中日文字的詳細解說輔助使我們想介紹給大家的內容能更清楚輕鬆容易地得到理解。

二、幻燈片有助於了解各種時期在台的日式建築風格轉變和傳統日式建築介紹，以及歷史內容解說，介紹如何有效保留少數僅存在台的傳統日式建築，搭配教育、企業、藝術文化產業而產生的國民保存運動。

三、結合日治時期在台的文化歷史背景和因不同於日本的台灣潮濕、炎熱天氣差異而改變的建築設計，日本當地才見得到的日式傳統建築搭配當地天氣而特有的建築外觀。解說傳統日式建築的室內設計和隔間各種不同的特有用途。

三、幻燈片輔助所使用的是日文字幕搭配日文配音，將內容口語化闡述幻燈片可以讓各位更迅速的了解其中我們想表達的含義。

四、

### 第三節 幻燈片製作計畫

表 4-3-1 幻燈片製作計畫表

日期	內容
08 月 10 日	討論幻燈片製作方式、音效
08 月 15 日	幻燈片製作分工
08 月 23 日	製作幻燈片中文講稿
09 月 09 日	幻燈片講稿前半部份翻譯完成
09 月 22 日	幻燈片講稿後半部份翻譯完成
09 月 23 日	完成幻燈片前半部分
09 月 30 日	完成幻燈片後半部分
10 月 07 日	完成幻燈片配音及結論

(資料來源：小組自行整理)

## 第四節 幻燈片草案

表 4-4-1 幻燈片及中日文講稿

圖片	中文	日文
 <p>111學年度畢業專題 台北市に残る日本建築と文芸空間としての再利用 スライドショーで紹介する</p> <p>指導老師 佐伯真代 10822150 蔡博宇 10822139 孟東瑜 10822207 曾彬欽 10822221 彭郁綺 10822232 黃郁汎 10822253 林好傑</p>	<p>遺留在台北市的日治時代建築 的文藝空間再利用</p> <p>—幻燈片介紹—</p>	<p>台北市に残る日本建築と 文芸空間としての再利用</p> <p>—スライドショーで紹介す る—</p>
 <p>台湾は1895年から1945年まで、日本に統治されていました。 そのため、多くの日本統治時代の建物が残されました。</p>	<p>西元 1895 年至西元 1945 年臺 灣曾被日本統治過，因此遺留 許多日治時期的建築。</p>	<p>台湾は 1895年から 1945年 まで、日本に統治されて いました。そのため、多く の日本統治時代の建物が残 されました。</p>
 <p>これらの建築の設計は当時の経済発展、文化、そして台湾の気候と密接に 関連していました。 ここ数年、台湾は古い遺跡を積極的に修復し、保存しています。</p>	<p>建築的設計與當時的經濟發 展、文化和氣候息息相關。 這些年臺灣積極的把比較老舊 的古蹟進行修復與保存。</p>	<p>これらの建築の設計は当時 の経済発展、文化、そして 台湾の気候と密接に関連し ていました。</p> <p>ここ数年、台湾は古い遺跡 を積極的に修復し、保存 しています。</p>

圖片	中文	日文
<p style="text-align: center;">台湾の「日本建築」と日本の違い</p> 	<p>台湾的<b>日本建築</b>和<b>日本差異</b></p>	<p>台湾の「<b>日本建築</b>」と日本の<b>違い</b></p>
<p style="text-align: center;">建物の外観</p>  <p style="text-align: center;">これは日本では、伝統的な建物の多くは和風の外観を主としています。</p>	<p>在日本傳統建築多以和風外観為主。</p>	<p>これは日本では、伝統的な建物の多くは和風の外観を主としています。</p>
 <p style="text-align: center;">台湾は西洋国家に植民地となったため、洋風の外観の建物が多く残っています。</p>	<p>臺灣則是因為曾被西洋國家殖民，因此保留許多洋風外觀的建築。</p>	<p>台湾は西洋国家に植民地となったため、洋風の外観の建物が多く残っています。</p>
<p style="text-align: center;">和小屋組</p>  <p style="text-align: center;">和小屋</p> <p>和小屋組みは「一本の横木を梁として、屋根の重さを支えるもので、日本建築の主流です。縦の木と横の木の木と横の交差して重さを支え、構造の安定性が悪いです。</p>	<p>和小屋組是「以一根横木為梁，支撐屋頂重量」，是日本建築主流。採用直、横木頭交錯支撐，結構穩定性較差。</p>	<p>和小屋組みは「一本の横木を梁として、屋根の重さを支えるもので、日本建築の主流です。縦の木と横の交差して重さを支え、構造の安定性が悪いです。</p>

圖片	中文	日文
<p>洋小屋組 (木桁架結構)</p>  <p>洋小屋組は45度の角度で、屋根の重さを支えます。主に屋根や梁、桁によって屋根の重量を支え、構造の安定性に優れます。</p>	<p>洋小屋組是「以 45 度角，頂住屋架的結構設計」，主要由木屋蓋、木橋及木塔架支撐屋頂重量，結構穩定性較好。</p> <p>日本多用在大规模建築。</p>	<p>洋小屋組みは 45度の角度で、屋根の重さを支えます。主に屋根や梁、桁によって屋根の重量を支え、構造の安定性に優れます。</p>
<p>磚造高基礎</p>  <p>日本の木造住宅は床から1階の床までの高さが約45センチです。</p>	<p>日本的木造住宅從地面到一樓的地板的高度大約 45 公分。</p>	<p>日本の木造住宅は床から1階の床までの高さが約45センチです。</p>
 <p>台湾は高温多湿で虫害がひどいため、台湾の木造住宅は床から1階の床までの高さが約60センチです。</p>	<p>臺灣因高溫潮濕、蟲害嚴重。因此臺灣木造住宅從地面到一樓的地板的高度大約 60 公分。</p>	<p>台湾は高温多湿で虫害がひどいため、台湾の木造住宅は床から1階の床までの高さが約60センチです。</p>



圖片	中文	日文
<p style="text-align: center;">凸窗</p>  <p style="text-align: center;">和風住宅は部屋のスペースを広くして収納機能を兼ねます。台湾は雨が多く湿気が多いため、日光を入れることで、室内の湿気が高すぎる問題を解決することができます。</p>	<p>1.增加空間，讓房內空間變大又兼收納功能。</p> <p>2.增加採光，因臺灣多雨潮濕，讓陽光透進來，可以解決室內濕氣過重的問題。</p>	<p>1.和風住宅は部屋のスペースを広くして収納機能を兼ねます。</p> <p>2.台湾は雨が多く湿気が多いため、日当たりを良くし、日光を入れることで、室内の湿気が高すぎる問題を解決することができます。</p>
<p style="text-align: center;">地窗狀透氣窗</p>  <p style="text-align: center;">凸窓の下には気窓を設計し、風を下から室内に吹き込み、上の凸窓から排出し、上下対流を形成し、通風を良くして、台湾の湿気の問題を解決します。</p>	<p>凸窗下方設計氣窗，讓風由下吹入屋內，由上方凸窗排出，上下形成對流，更利於通風，解決臺灣潮濕的問題。</p>	<p>凸窓の下には気窓を設計し、風を下から室内に吹き込み、上の凸窓から排出し、上下に對流を形成し、通風を良くして、台湾の湿気の問題を解決します。</p>
<p style="text-align: center;">山牆側透氣窗</p>  <p style="text-align: center;">山壁側の透氣窓は最も一般的なもので、床の風口と熱い空気が上に行く空気対流を形成し、湿気を排出させます。</p>	<p>山牆側的透氣窗是最常見的一種，與地板的通風口形成熱升冷降的空氣對流，讓室內的濕氣良好排出。</p>	<p>山壁側の通気窓は最も一般的なもので、床の風口と熱い空気が上に行く空気対流を形成し、湿気を排出させます。</p>

圖片	中文	日文
<p style="text-align: center;">尾垂</p> <p style="text-align: center;">主に雨を防ぐために使われます。 台湾の多雨多湿の問題を解決し、雨水が窓から屋内に入るのを避けます。</p>	<p>主要用來防雨。</p> <p>解決臺灣多雨潮濕的問題，避免雨水從透氣窗直接進入屋內。</p>	<p>主に雨を防ぐために使われます。台湾の多雨多湿の問題を解決し、雨水が窓から屋内に入るのを避けます。</p>
<p style="text-align: center;">尾垂</p> <p style="text-align: center;">主に雨を防ぐために使われます。 台湾の多雨多湿の問題を解決し、雨水が窓から屋内に入るのを避けます。</p>	<p>切妻從側面看呈現「人」字型。有較好的防雨能力，山牆側的出簷可以防止雨水打在山牆上。</p>	<p>切妻は横から見て「人」の字形をしています。雨よけに優れており、山壁側の簷は雨水が壁に当たるのを防ぎます。</p>
<p style="text-align: center;">台湾における切妻の再改良</p> <p style="text-align: center;">台湾の切妻屋根は、壁側に透気窓を設けて通気性を上げています。</p>	<p>臺灣的切妻屋頂會於山牆側設置透氣窗來增加通風性。</p>	<p>台湾の切妻屋根は、壁側に通気窓を設けて通気性を上げています。</p>

圖片	中文	日文
<p style="text-align: center;">寄棟</p>  <p style="text-align: center; font-size: small;">寄棟の側面と正面はいずれも坂状になっています。この屋根瓦の四面降坂は雨に強く風にも強い特性を持ち、多く台湾沿岸区に見られます。</p>	<p>寄棟的側面與正面都呈現坡狀。此屋瓦的四面降坡具有抗雨又防風的特性，多出現在臺灣沿海地區。</p>	<p>寄棟の側面と正面はいずれも坂状になっています。この屋根瓦の四面降坂は雨に強く風にも強い特性を持ち、多く台湾沿岸区に見られます。</p>
<p style="text-align: center;">脊向</p>  <p style="text-align: center; font-size: small;">「棟瓦」は屋根の脊にのせ、末端は鬼瓦や巴瓦で覆われ、防水作用があります。</p>	<p>「棟瓦」鋪設於屋頂的脊上，末端會包覆鬼瓦及巴瓦，具有防水作用。</p>	<p>「棟瓦」は屋根の脊にのせ、末端は鬼瓦や巴瓦で覆われ、防水作用があります。</p>
<p style="text-align: center;">坡向</p>  <p style="text-align: center; font-size: small;">「地瓦」は「主瓦」と呼ばれ、屋根に最大面積の瓦を使用し、屋根の形状と急勾配に合わせて、地瓦を裁断して組み合わせています。</p>	<p>「地瓦」又稱「主瓦」是屋頂上使用最大面積的瓦片，配合屋頂的形狀與斜率，地瓦會裁切形狀來配合。</p>	<p>「地瓦」は「主瓦」と呼ばれ、屋根に最大面積の瓦を使用し、屋根の形状と急勾配に合わせて、地瓦を裁断して組み合わせています。</p>

圖片	中文	日文
<p data-bbox="379 331 470 358">收頭裝飾</p>  <p data-bbox="252 542 598 577">「役瓦」は、棟瓦と地瓦の縁を使用し、特殊な形状を視覚的に強調し、中には、屋根上の鬼瓦の造型には、魔よけ、厄除け、招福の意味があります。</p>	<p data-bbox="657 302 1083 593">「役瓦」用於將棟瓦和地瓦的收邊，在視覺上會凸顯特殊的造型，其中脊上的鬼瓦造型最多意義，具有避邪、消災、招福的意義。</p>	<p data-bbox="1112 302 1509 828">「役瓦」は、棟瓦と地瓦の縁を使用し、特殊な形状を視覚的に強調し、中には、屋根上の鬼瓦の造型には、魔よけ、厄除け、招福の意味があります。</p>
<p data-bbox="386 907 454 934">太子樓</p>  <p data-bbox="256 1115 587 1137">屋根から通気窓が延びた太子樓は屋根上に跨がり、採光と通風を促します。</p>	<p data-bbox="657 884 1083 1041">從屋脊延伸出的透氣窗，太子樓是跨在屋脊上，促進採光與通風。</p>	<p data-bbox="1112 884 1509 1097">屋根から通気窓が延びた太子樓は屋根上に跨がり、採光と通風を促します。</p>
<p data-bbox="347 1400 486 1426">台日傳統建築</p> 	<p data-bbox="657 1276 849 1310">臺日傳統建築</p>	<p data-bbox="1112 1272 1436 1328">台湾と日本の伝統建築</p>
<p data-bbox="347 1780 486 1807">台灣傳統建築</p> 	<p data-bbox="657 1646 849 1680">臺灣傳統建築</p>	<p data-bbox="1112 1646 1308 1702">台湾伝統建築</p>

圖片	中文	日文
<p style="text-align: center;">傳統客家建築</p>  <p style="font-size: small;">客家の建物はシンプルでさわやかで、屋根は主に青と灰色のタイルを使用し、壁は白い壁を使用するのが好きで、全体的にエレガントでシンプルです。</p>	<p>臺灣人認為紅色是吉利的顏色。所以閩南式建築的牆面喜歡用紅磚搭建。（例如：三、四合院）</p>	<p>台湾人は、赤色はめでたいいろおもいます。そのため、閩南式建築の壁は赤レンガで建てられるのが好まれます。</p>
<p style="text-align: center;">傳統客家建築</p>  <p style="font-size: small;">客家の建物はシンプルでさわやかで、屋根は主に青と灰色のタイルを使用し、壁は白い壁を使用するのが好きで、全体的にエレガントでシンプルです。</p>	<p>客家建築簡潔清爽，屋頂多使用青灰瓦，牆身喜歡用白色牆面，赤黃的磚色只當陪襯，整體淡雅簡樸。</p>	<p>客家の建物はシンプルでさわやかで、屋根は主に青と灰色のタイルを使用し、壁は白い壁を使用するのが好まれ、赤と黄色のレンガ色は引き立て役として使用され、全体的にエレガントでシンプルです。</p>
<p style="text-align: center;">日本傳統建築</p> 	<p>日本傳統建築</p>	<p>日本傳統建築</p>

圖片	中文	日文
<p style="text-align: center;">和室</p>  <p style="text-align: center; font-size: small;">伝統的な日本の部屋では、床は畳で覆われ、空間は障子で囲まれ、通常は間に床の間が置かれています。</p>	<p>日本的傳統房間是地板是使用日本特有的榻榻米，室內格局主要是用障子來圍繞周遭，並且設有床之間。</p>	<p>でんとうき にほん へ や 伝統的な日本の部屋では、 ゆか たたみ おお くうかん 床は畳で覆われ、空間は しょうじ かこ つうじょう あいだ 障子で囲まれ、通常は間 ゆか あいだ お に床の間が置かれています。 す。</p>
<p style="text-align: center;">和洋折衷建築</p>  <p style="text-align: center; font-size: small;">これは折衷的な日本式建築と西洋式建築の要素を現代日本に取り入れた建物です。「和洋折衷」とも呼ばれ、文明を象徴する洋風建築と伝統的な和風建築の要素が混在しています。</p>	<p>近年來日本日式折衷的建築和西方洋式的建築要素所混和構成的建築。通常稱為「和洋折衷式」。特徵是混合近現代的西方建築和傳統的日式建築而構成的。</p>	<p>こ れ は せつちゆうてき な にほんしきけんちく せいようしきけんちく 日本式建築と西洋式建築の ようそ げんだいにほん い 要素を現代日本に取り入れ た たてもの 建物 です 。 わようせつちゆう よ 「和洋折衷」とも呼ばれ、 ぶんめい しょうちよう ようふうけんちく 文明を象徴する洋風建築 でんとうき わふうけんちく ようそ と伝統的な和風建築の要素 こんざい が混在しています。</p>
<p style="text-align: center;">大社造</p>  <p style="text-align: center; font-size: small;">大社造は、神社を建てる最も古い建物の1つです。他の神社とは違います。比較的独自の工法で、日本古来の住宅の特徴を持ち、「新玉柱」と呼ばれる建物中央の大きな柱が有名です。</p>	<p>大社造是神社最古老的建築之一。和其他神社較為不同的地方，裡外都是使用較為獨創性日式傳統工法，並具備有日本傳統房屋的特徵，其中有日本最為著名之一的核心大柱稱為「心御柱」。</p>	<p>たいしゃづくり じんじゃ た 大社造は、神社を建てる もっと ふる たてもの 最も古い建物の1つで す。他の神社とは違いま す。た じんじゃ ちが す。ひかくてきどくそうてき こうほう 比較的独自の工法 で、にほんこらい じゅうたく 日本古来の住宅の とくちよう も あらたまはしら 特徴を持ち、「新玉柱」 よ と呼ばれる建物中央の大 はしら ゆうめい きな柱が有名です。</p>

圖片	中文	日文
<p style="text-align: center;">合掌屋</p>  <p style="font-size: small;">日本の特殊な民家形式を指し、茅葺で覆われた屋根が特徴で、人の字をした屋根は手を合わせるように「合掌」と呼ばれています。建設中は釘を全く使わず、それでも十分に丈夫です。</p>	<p>合掌屋是日本一種因當地特殊天氣而建造的民宅形式，主要是用茅草搭建的斜式屋頂，以及最為令人醒目的是，外觀呈現出人字型，而屋頂像極了是雙手合十一般的造型，故被稱為「合掌屋」。在興建的過程中完全不用釘子，但仍然十分牢固。</p>	<p>日本の特殊な民家形式を指し、茅葺で覆われた屋根が特徴で、人の字をした屋根は手を合わせるように「合掌」と呼ばれています。建設中は釘を全く使わず、それでも十分に丈夫です。</p>
<p style="text-align: center;">文藝空間再利用</p> 	<p>文藝空間再利用</p>	<p>文芸空間の再利用</p>
<p style="text-align: center;">台北書畫院</p>  <p style="font-size: small;">この建物は、近隣の芸術関係者の集いを促進し、日本の木造建築と人間の歴史を感じさせる歴史的建造物として保存されています。</p>	<p>本建物主要用途是為了使得文藝人士們能聚集於此交流切磋，並保存在台的日式歷史建築，有效的保留日式傳統建築和當地以及當時的人文歷史。</p>	<p>この建物は、近隣の芸術関係者の集いを促進し、日本の木造建築と人間の歴史を感じさせる歴史的建造物として保存されています。</p>

圖片	中文	日文
<p style="text-align: center;">室內中殿展示</p>  <p style="font-size: small;">通常の美術展に加え、書道教室を開催し、一般の方々にも書道を学んでいただくことで、展覽会や教育を通じて人文書画の鑑賞と体験、そして多様な芸術交流の場を提供することを目的としています。</p>	<p>定期舉辦藝術相關的展覽，也開班授課書道，提供民眾一個便利以及學習書法的好地方，使用藝文展覽、教育課程和一些人文書畫的展覽，提供多樣性展覽空間，加以保存傳統藝術不被人們所遺忘。</p>	<p>通常の美術展に加え、書道教室を開催し、一般の方々にも書道を学んでもらうことで、展覽会や教育を通じて人文書画の鑑賞と体験、そして多様な芸術交流の場を提供することを目的としています。</p>
<p style="text-align: center;">庭院草坪區</p>  <p style="font-size: small;">ここでは台北で活躍した著名な書道家の生涯と作品を随時紹介しています。</p>	<p>不定期展示曾於大台北地區居住、創作著名書法家的生平介紹及作品。</p>	<p>ここでは台北で活躍した著名な書道家の生涯と作品を随時紹介しています。</p>
<p style="text-align: center;">台灣文學基地</p>  <p style="font-size: small;">ここでは想いと交流の場を提供し、誰もが文学に親しみ、自分なりに解釈し、感じ、台湾文学をみんなの生活の中に取り入れるようにしています。</p>	<p>提供民眾一個可以休憩的展場空間，在這個場所裡，每個人都可以用自己喜歡的方式來去感受文學、解說文學以及體驗文學，使得臺灣文學更能夠被人們看見。</p>	<p>ここでは憩いと交流の場を提供し、誰もが文学に親しみ、自分なりに解釈し、感じ、台湾文学をみんなの生活の中に取り入れるようにしています。</p>



圖片	中文	日文
<p style="text-align: center;">悅讀館</p>  <p style="text-align: center;">子どもたちには幅広い絵本を、年配の方には年齢に関係なく自分の人生を語るための文学を読み、学ぶことを勧めています。</p>	<p>提供兒童閱讀各式繪本，並鼓勵年長者，不受年齡限制，閱讀與學習文學，從而講出自己的人生故事。</p>	<p>子どもたちには幅広い絵本を、年配の方には年齢に関係なく自分の人生を語るための文学を読み、学ぶことを勧めています。</p>
<p style="text-align: center;">繆思苑</p>  <p style="text-align: center;">作家のためのレジデンススペースとして、クリエイターのための独立した隠れ家的で快適な環境を提供します。</p>	<p>作為作家邸宅的空間，提供創作作者獨立、隱寓且舒適的環境。</p>	<p>作家のための居住空間として、クリエイターのための独立した隠れ家的で快適な環境を提供します。</p>
<p style="text-align: center;">文學厝</p>  <p style="text-align: center;">台北の展示イベントスペースは、全国33の文学館と連携し、文学の延長線や国境を越えた活動を主軸に、随時、豊富で多様な文学展を開催しています。</p>	<p>在臺北展示的活動空間，聯合全國 33 個文學館，以文學延伸的跨界活動作為主軸，不定期舉行豐富且多元性的文學展。</p>	<p>台北の展示イベントスペースは、全国33の文学館と連携し、文学の延長線の国境を越えた活動を主軸に、随時、豊富で多様な文学展を開催しています。</p>

圖片	中文	日文
<p style="text-align: center;">創作坊</p>  <p>ワークショップは、クロスオーバー・パフォーマンスなどのメインスペースで、元々あった日本の寮の構造をそのままに、特注のテーブルや椅子、デジタル機器などを追加しています。</p>	<p>創作坊主要是以跨界聯合展覽的活動空間，建築外觀保留了原有的日式傳統宿舍，再展間也增加了許多客桌椅及數位設備，以利提供民眾更便利的參訪。</p>	<p>ワークショップでは、クロスオーバー・パフォーマンスなどのメインスペースで、元々あった日本の寮の構造をそのままに、特注のテーブルや椅子、デジタル機器などを追加しています。</p>
<p style="text-align: center;">展覽廳</p>  <p>特別展のメイン会場となる展示ホールでは、台湾文化に新たな息吹を吹き込む、インタラクティブでイメージネーションあふれる空間が展開されます。</p>	<p>展覽廳是以專門性的展覽為主的場所，利用藝術家們自身的理念與想像，為臺灣藝術帶來更多元化的方向。</p>	<p>特別展のメイン会場となる展示ホールでは、台湾文化に新たな息吹を吹き込む、インタラクティブでイメージネーションあふれる空間が展開されます。</p>
<p style="text-align: center;">齊東舍</p>  <p>都市開発や政治経済環境の変化に伴い、景観空間や歴史的な記憶が失われていく様子を、建築や文学の場面の再現を通して紹介します。</p>	<p>利用建築内外觀以及人文場景的展示，顯現出當時的人文風情以及環境的改變，得以重現許多已經遺失的情景空間和歷史回憶。</p>	<p>都市開発や政治経済環境の変化に伴い、景観空間や歴史的な記憶が失われていく様子を、建築や文学の場面の再現を通して紹介します。</p>

圖片	中文	日文
<p style="text-align: center;">紀州庵</p>  <p style="font-size: small;">2011年、台北市政府文化局は城南の豊かな文学歴史のために「紀州庵」を寄贈し、台北市初の文学をテーマにした芸文空間となりました。</p>	<p>臺北市政府文化局看上了城南具有濃濃的文學風情歷史，於是在 2011 年時，以「紀州庵」成立了臺北市首間以文學藝術為主的場所。</p>	<p>2011年、台北市政府文化局は城南の豊かな文学歴史のために「紀州庵」を寄贈し、台北市初の文学をテーマにした芸文空間となりました。</p>
 <p style="font-size: small;">「紀州庵文学の森」と名目で、同年12月24日に新館が正式に開館しました。</p>	<p>紀州庵後以：「紀州庵文學森林」為正名，並於同一年的 12 月 24 日正式對外開放，提供民眾前往參訪。</p>	<p>「紀州庵文学の森」と名目で、同年12月24日に新館が正式に開館しました。</p>
<p style="text-align: center;">文創書店</p>  <p style="font-size: small;">文学書籍は展示に合わせたテーマで表現され、独立して出版された各種書籍と関連作品、または中古書籍を販売します</p>	<p>裡面的書籍會以當時展覽的主題來進行陳列，也有在販售作者獨立出版的各類書籍以及許多有關於主題的產品，也兼具有二手書籍的販售。</p>	<p>文学書籍は展示に合わせたテーマで表現され、独立して出版された各種書籍と関連作品、または中古書籍を販売します</p>
 <p style="font-size: small;">文化クリエイティブ商品は各種文学と関連のデザインを主とします。</p>	<p>文創商品顧名思義是作家以自身各式的文學理念出發以及親子相關的主題來創造產品為主，故稱為文創商品。</p>	<p>文化クリエイティブ商品は各種文学と親子関連のデザインを主とします。</p>

圖片	中文	日文
<p style="text-align: center;">風格茶館</p>  <p style="font-size: small;">この文学イメージとお茶の香りを結合した人文喫茶店では、パーティー、食事、小型読書会などの場所として適しています。</p>	<p>此茶館結合了文學意識和茶類飲食並也有一些簡餐甜點，適合人文墨客前來此處喝下午茶，也適合舉辦小型聚會等等的場地。</p>	<p>この文学イメージとお茶の香りを結合した人文喫茶店は、パーティー、食事、小型読書会などの場所として適しています。</p>
<p style="text-align: center;">多功能展演空間</p>  <p style="font-size: small;">オープンスペースは、高い採光デザインを選びました。セミナーやミニショーなどのイベント場としても使えます</p>	<p>室內空間以挑高並且寬敞的設計，不讓人們有壓迫感，具有充足的採光。非常適合用來當作發表會、和各種表演等的場所。</p>	<p>オープンスペースは、高い採光デザインを選びました。セミナーやミニショーなどのイベント場としても使えます。</p>
<p style="text-align: center;">紀州庵講堂</p>  <p style="font-size: small;">正方形の広々とした独立空間で、明るい光があります。講演、研修、読書会に最適な会場です。</p>	<p>室內格局非常方正並且寬廣，具備充足的光線。適合用來進行演說、開研習發表會、以及各類藝文活動的場地。</p>	<p>正方形の広々とした独立空間で、明るい光があります。講演、研修、読書会に最適な会場です。</p>
<p style="text-align: center;">日本海軍招待所</p>  <p style="font-size: small;">2015年、郭木生財団会長が台大ROT事件を獲得し、この日、時代の古い家を修復しました。</p>	<p>郭木生基金會董事長 2015 年的時候終於爭取到了台大 ROT 案，並不惜斥資將這曾被火舌過的日治時期老屋進行翻修，讓如今的人們能夠見到現在完整的樣貌。</p>	<p>2015年、郭木生財団会長が台大ROT事件を獲得し、この日、時代の古い家を修復しました。</p>

圖片	中文	日文
 <p>底のメインビルにはいくつかのホールがあり、その中でもメインホールは芸文展や公演用です。</p>	<p>主建築内部空間具有許多大廳，其中最主要的空間提供給藝術家們前來展覽又或是進行一些特別表演。</p>	<p>庭のメインビルにはいくつかのホールがあり、その中でもメインホールは芸文展や公演用です。</p>
<p>館内展覽</p>  <p>これはホールに展示されている絵画作品です。</p>	<p>大廳展出的繪畫作品。</p>	<p>これはホールに展示されている絵画作品です。</p>
<p>店外環境</p>  <p>見学後、レストランに行きました。レストランはガラス扉に飾られ、入り口に3つの座席が並んでいて、ここに座って日差しと緑を楽しむことができます</p>	<p>參觀完後來到一旁的餐廳，餐廳建築外觀以玻璃屋的方式呈現，店門旁就擺著三張座椅，提供民眾們可以坐在此休憩曬曬太陽以及感受些許芬多精，藉此來達到放鬆效果。</p>	<p>見学後、レストランに行きました。レストランはガラス屋に飾られ、入り口に3つの座席が並んでいて、ここに座って日差しと緑を楽しむことができます。</p>
<p>店內環境</p>  <p>レストランの席は見晴らしがよく、ガラス窓を通して庭の景色を鑑賞します。</p>	<p>餐廳內部的座位安排都具備相當不錯的視野，可以從周圍的大片玻璃落地窗欣賞院子裡的景色來慰藉忙碌都市人的心靈。</p>	<p>レストランの席は見晴らしがよく、ガラス窓を通して庭の景色を鑑賞します。</p>

圖片	中文	日文
<p>參訪景點介紹</p>	<p>參訪景點介紹</p>	<p>かんこうち しょうかい 観光地の紹介</p>
<p>台北書畫院</p>	<p>台北書畫院</p>	<p>たいぺいしょがいでん 台北書画院</p>
 <p>元齊東街の日本式宿舎群は、日本統治時代の1930年に建てられた日本式伝統住宅です。</p>	<p>最初是在 1930 年代時，就作為齊東街的日式宿舍群，在日治時期興建的日式傳統住宅。</p>	<p>もとせいとうがい にほんしきしゆくしゃぐん 元齊東街の日本式宿舎群  にほんとうちじだい は、日本統治時代の 1930 ねん た 年に建てられた  にほんしきでんとうじゅうたく 日本式伝統住宅です。</p>
 <p>初めは幸町区職務官舎群、光復後は台湾銀行宿舎群として編成されました</p>	<p>最開始是用來作為幸町區的職務官舍群，在光復了以後被改成台銀的宿舍群。</p>	<p>はじ 初めは  さいわいまちくしよくむかんしゃぐん 幸町区職務官舎群、  こうふくご たいわんぎんこうしゆくしゃぐん 光復後は台湾銀行宿舎群  として編成されました。</p>

圖片	中文	日文
 <p>建築内部と外部空間は日本式寮建築の特色を持ち、当時の都市住宅群の特徴を備えています。</p>	<p>建築内部空間以及建築外觀，都還留存傳統日式宿舍建築的特色，並有效地展現出當時歷史才有的都市住宅群落特徵。</p>	<p>けんちくないぶ がいぶくうかん 建築内部と外部空間は にほんしきりょうけんちく とくしよく も 日本式寮建築の特色を持 ち、当時の都市住宅群の とくちょう そな 特徴を備えています。</p>
 <p>2010年に台北市政府文化局によって修復されました。</p>	<p>臺北市政府文化局在2010年時在此處進行舊屋翻新，才有如今現在完整的模樣。</p>	<p>ねん たいべいしせいふぶんかきょく 2010年に台北市政府文化局 によって修復されました。</p>
 <p>2018年「中華琴学会」は中華文化芸術の美を広めるために経営管理されています。</p>	<p>2018年「中華古琴學會」為推廣中華文化藝術之美，繼而經營管理。</p>	<p>ねん ちゅうかことがつかい 2018年「中華琴学会」によ ちゅうかぶんかげいじゅつ び ひろ って中華文化芸術の美を広 めるために経営管理されて います。</p>
 <p>こちらは「台北琴道館」につながる「台北書画院」です。書画の美学に関する展覧が時々行われています。</p>	<p>與「臺北琴道館」相連的「臺北書畫院」。時常舉辦書畫美學相關展覽。</p>	<p>こちらは「台北琴道館」に つながる「台北書画院」で す。書画の美学に関する てんらん ときどきおこな 展覧が時々行われていま す。</p>

圖片	中文	日文
 <p>書道クラスも開設し、市民に書道学習の場を提供しています。</p>	<p>展示空間内也規劃了一部分環境是用來學習書法的，提供民眾能一起在此處切磋交流。</p>	<p>書道クラスも開設し、市民に書道学習の場を提供しています。</p>
<p>文學基地</p>   <p>台北市内にあり、歴史的建造物7棟からなる市内最大の日本式宿エリアです。</p>	<p>座落於臺北市，並且是以日治時期就留存下來的七棟歷史建築所組成的園區，目前是臺北市內佔地以及規模最大的傳統日式宿舍群。</p>	<p>台北市内にあり、歴史的建造物7棟からなる市内最大の日本式宿エリアです。</p>
<p>全區地圖</p>  <p>展覧会、国境を越えたパフォーマンス、作家の滞在、学習講座、ローカル・リーディングなどが企画され、この場所の現代的で意識的なビジョンを発展させ、地域の特性を遊びと教育の場に統合していくことを目的としています。</p>	<p>裡面有許多藝文活動、跨界展覽、並邀請一些作家到現場進行活動，安排了許多課程、演講以及環境走讀的活動，慢慢發展出人們的當代意識，也結合了許多當地特色的人文場所。</p>	<p>展覧会、国境を越えたパフォーマンス、作家の滞在、学習講座、ローカル・リーディングなどが企画され、この場所の現代的で意識的なビジョンを発展させ、地域の特性を遊びと教育の場に統合していくことを目的としています。</p>



圖片	中文	日文
<p data-bbox="379 320 450 349">齊東舍</p>  <p data-bbox="229 555 600 571">旧「齊東詩舍」の名を冠し、「台湾文芸基地」として文学誕生の物語を記録します。</p>	<p data-bbox="655 300 1075 461">齊東舍原本稱為：「齊東詩舍」，裡面紀錄著許多臺灣文學基地過去的人文歷史。</p>	<p data-bbox="1110 300 1501 582">きゅう ひとしひがししや な かん 旧「齊東詩舍」の名を冠し、「台湾文芸基地」として文学誕生の物語を記録します。</p>
 <p data-bbox="309 931 523 965">過去と現在の対比、建築や文学のシーンの再現、消えゆく風景空間や歴史的記憶の提示を通じて</p>	<p data-bbox="655 687 1075 851">利用現有的建設以及展覽，展現出許多過去才有的室內外環境和曾經發生過的歷史。</p>	<p data-bbox="1110 687 1501 981">か こ げんざい たいひ けんちく 過去と現在の対比、建築や文学のシーンの再現、消えゆく風景空間や歴史的記憶の提示を通じて</p>
<p data-bbox="379 1095 450 1124">悅讀館</p>  <p data-bbox="237 1328 580 1344">親子や熟年層の活動や絵本の読み聞かせのスペースとして活用されています。</p>	<p data-bbox="655 1075 1075 1368">悅讀館是用來做一些有關親子活動搭配許多繪本閱讀，促進孩子們和家長的親子關係，讓因工作而忙碌家長們放假時也可以方便前往的好去處。</p>	<p data-bbox="1110 1075 1501 1357">おやこ じゅくねんそう かつどう 親子や熟年層の活動や絵本の読み聞かせのスペースとして活用されています。</p>
<p data-bbox="379 1482 450 1512">繆思苑</p>  <p data-bbox="225 1715 596 1749">ミュージコートは、クリエイターのための独立した隠れ家的な快適環境を提供する、ライター・イン・レジデンス・スペースです。</p>	<p data-bbox="655 1462 1075 1626">繆思苑是作家邸宅的空間，提供創作者獨立、隱寓且舒適的環境。</p>	<p data-bbox="1110 1462 1501 1789">ミュージコートは、クリエイターのための独立した隠れ家的な快適環境を提供する、ライター・イン・レジデンス・スペースです。</p>

圖片	中文	日文
<p data-bbox="379 320 448 349">文學厝</p>  <p data-bbox="260 551 563 568">文芸の家は、台北の国立台湾文学館の展示・イベントスペースです。</p>	<p data-bbox="659 304 1074 398">文學厝是國立臺灣文學館的展示活動空間。</p>	<p data-bbox="1114 297 1401 349">ぶんげい いえ たいぺい 文芸の家は、台北の</p> <p data-bbox="1114 376 1497 501">こくりつたいわんぶんがくかん てんじ 国立台湾文学館の展示・イベントスペースです。</p>
<p data-bbox="379 707 448 736">創作坊</p>  <p data-bbox="228 931 595 967">ワークショップは、レクチャー、コース、ワークショップ、クロスオーバー・パフォーマンスなどのメイン・スペースとして機能しています。</p>	<p data-bbox="659 692 1074 913">創作坊主要用途是用來舉辦演講、教育、人文藝術聯合展覽、鑽研專業技術等等類的空間。</p>	<p data-bbox="1114 692 1505 1055">ワークショップは、レクチャー、コース、ワークショップ、クロスオーバー・パフォーマンスなどのメイン・スペースとして機能しています。</p>
 <p data-bbox="268 1357 595 1393">日本独自の寮のレイアウトや構造はそのままに、特注のテーブルや椅子、デジタル機器などを追加しています。</p>	<p data-bbox="659 1111 1074 1272">保存原日式宿舍格局、結構，再增加特別訂製的桌椅及數位設備。</p>	<p data-bbox="1114 1111 1497 1473">にほんどくじ りょう 日本独自の寮のレイアウトや構造はそのままに、 こうぞう トや構造はそのままに、 とくちゆう いす 特注のテーブルや椅子、 き き ついか デジタル機器などを追加しています。</p>
<p data-bbox="379 1541 448 1570">展覽廳</p>  <p data-bbox="236 1765 603 1800">展示館は、文学をテーマとした特別展のメイン会場となり交流と想像の場を提供することで、台湾文化に新たな活力をもたらす展覧会です。</p>	<p data-bbox="659 1529 1074 1691">展覽廳以文學為主題的特展，提供交流和想像的場所，展覽會為臺灣文化帶來新活力。</p>	<p data-bbox="1114 1525 1497 1989">てんじかん ぶんがく 展示館は、文学をテーマとした特別展のメイン会場 とくべつてん かいじょう となり交流と想像の場を こうりゅう そうぞう ば 提供することで、 たいわんぶんか あら かつりよく 台湾文化に新たな活力を もたらす展覧会です。</p>

圖片	中文	日文
 <p>想像力豊かな空間づくりで、台湾の文化に新たな息吹を吹き込みます</p>	<p>建造豐富想像的空間為臺灣文化注入新活力。</p>	<p>想像力豊かな空間づくりで、台湾の文化に新たな息吹を吹き込みます。</p>
 <p>文学を拡張するクロスオーバー活動を主軸に、豊かで多様な文学パフォーマンスを随時開催しています。</p>	<p>以擴展文學的跨界活動作為主軸，並隨時舉辦豐富且多樣性的文學表演。</p>	<p>ぶんがく かくちよう 文学を拡張するクロスオーバー活動を主軸に、豊か かつどう しゅじく ゆた かで多様な文学パフォーマンス たよう ぶんがく を随時開催しています。 ずいじかいさい</p>
<p>紀州庵</p> 	<p>紀州庵</p>	<p>きしゅうあん 紀州庵</p>
 <p>中国では「庵」は廟を意味して、日本では藁で建てられた家です。</p>	<p>「庵」在中國代表廟的意思。 在日本代表用稻草蓋的房子。</p>	<p>ちゅうごく いおり びよう 中国では「庵」は廟を いみ して、日本では藁で建 にほん わら た てられた家です。 いえ</p>

圖片	中文	日文
 <p data-bbox="300 555 518 577">1917年に建てられ、平松家が経営していた料亭。</p>	<p data-bbox="655 302 1054 398">建於西元1917年，原為平松家族經營的日式料亭。</p>	<p data-bbox="1110 297 1501 432">1917年に建てられ、平松家が経営していた料亭。</p>
 <p data-bbox="236 887 600 909">太平洋戦争中、「紀州庵」は営業を停止し、傷者を安置する医療所になりました。</p>	<p data-bbox="655 689 1075 913">西元1941年至西元1946年太平洋戦争期間，「紀州庵」停止營業，成為安置傷患的醫療所。</p>	<p data-bbox="1110 685 1501 969">太平洋戦争中、「紀州庵」は營業を停止し、傷者を安置する医療所になりました。</p>
 <p data-bbox="280 1223 555 1245">太平洋戦争が終わり、日本人が一時的に住む所になりました。</p>	<p data-bbox="655 1025 1054 1122">西元1945年戦争結束，成為日本人暫時居住的場所。</p>	<p data-bbox="1110 1021 1485 1223">太平洋戦争が終わり、日本人が一時的に住む所になりました。</p>
 <p data-bbox="268 1547 555 1570">1950年代、第二次世界大戦終結後に公務員の宿舎になりました。</p>	<p data-bbox="655 1350 1054 1447">西元1950年代，二戰結束後轉為公務人員眷舍。</p>	<p data-bbox="1110 1346 1485 1630">1950年代、第二次世界大戦終結後に公務員の宿舎になりました。</p>
 <p data-bbox="347 1883 475 1906">2014年、正式に開幕しました。</p>	<p data-bbox="655 1686 1038 1783">2014年5月25日，正式開幕。</p>	<p data-bbox="1110 1682 1501 1800">2014年、正式に開幕しました。</p>

圖片	中文	日文
 <p>読者に快適な空間を提供し、室内、外で読んだり、書いたり、お茶を飲んだり、コーヒーを飲んだりすることができます。</p>	<p>提供讀者舒適空間，可以在室內、外閱讀、寫作、喝茶、咖啡。</p>	<p>読者に快適な空間を提供し、室内、外で読んだり、書いたり、お茶を飲んだり、コーヒーを飲んだりすることができます。</p>
<p>日本海軍招待所</p> 	<p>日本海軍招待所</p>	<p>日本海軍招待所</p>
 <p>101年に台北市政府文化局の審議を経て採択され、歴史的建造物として登録され、「台湾大学公共宿舎」と命名されました。</p>	<p>101年通過台北市政府文化局審核，登錄為歷史建築物，被命名為「臺灣大學公共宿舎」。</p>	<p>101年に台北市政府文化局の審議を経て採択され、歴史的建造物として登録され、「台湾大学公共宿舎」と命名されました。</p>
 <p>2013年、突然の災害に見舞われました。2015年、会長は国立台湾大学のROTケースとなり、復元を完了するのに3年半近くかかりました。</p>	<p>102年，突遭祝融之災。104年董事長取得台大 ROT 文案，約將近三年半才修復完成。</p>	<p>2013年、突然の災害に見舞われました。2015年、会長は国立台湾大学のROT ケースとなり、復元を完了するのに3年半近くかかりました。</p>

圖片	中文	日文
 <p>これは当時の国立台湾大学公立寮の単身職員官舎です。</p>	<p>此處則為當時臺灣大學公共宿舍的單身教職員官舍。</p>	<p>これは当時の 国立台湾大学公立寮の 単身職員官舎です。</p>
 <p>アーティストの展示会や展示会がよく開かれます。</p>	<p>裡頭時常舉辦展覽，也能給畫家展示作品。</p>	<p>アーティストの展示会や 展示会がよく開かれます。</p>
 <p>ケータリングスペースを提供し、人とアートの関係をより近づけます。</p>	<p>提供餐飲空間拉近和民眾與藝術之間的關係。</p>	<p>ケータリングスペースを 提供し、人とアートの 関係をより近づけます。</p>
 <p>近隣住民はこの建物を「大庭」と呼んでいるため、修復完了後は「大庭」と呼ばれることになりました。</p>	<p>這建築被附近居民稱為大院子，再修復完成後對外以大院子命名。</p>	<p>近隣住民はこの建物を 「大庭」と呼んでいるた め、修復完了後は 「大庭」と呼ばれること になりました。</p>
<p>日式建築内部空間特色</p>	<p>日式建築内部空間特色</p>	<p>和風建築の内部空間の 特色</p>

圖片	中文	日文
<p style="text-align: center;">縁側</p>  <p style="text-align: center;">屋内と庭園をつなぐ通路。</p>	<p>連接屋內到庭院的走道。</p>	<p>おくない ていえん つうろ 屋内と庭園をつなぐ通路。</p>
<p style="text-align: center;">床之間</p>  <p style="text-align: center;">床の間には主人の精神的なシンボルを置きます。 お客様が床の間に背を向けて座るのは失礼なので気を付けます。</p>	<p>擺放主人的精神象徵。 特別注意的是，客人入座時不能背對著床之間，代表不尊重。</p>	<p>とこ ま しゅじん せいしんてき 床の間には主人の精神的なシンボルを置きます。お客様が床の間に背を向けて座るのは失礼なので気を付けます。</p>
<p style="text-align: center;">床匡</p>  <p style="text-align: center;">床の間は高くし、お客様が足を踏み入れないようにします。</p>	<p>增加高度，提醒客人避免踏入床之間。</p>	<p>とこ ま たか きゃくさま 床の間は高くし、お客様が足を踏み入れないようにします。</p>
<p style="text-align: center;">床柱</p>  <p style="text-align: center;">それはまた、檜などより良い木材を使って彫る主人の精神的なシンボルでもあります。 (例：ヒノキ)</p>	<p>同樣也是主人的精神象徵所在，會用比較好的木頭去雕刻。（例如：檜木）</p>	<p>それはまた、ひのきなどより良い木材を使って彫る主人の精神的なシンボルでもあります。 (例：ヒノキ)</p>
<p style="text-align: center;">表玄関</p>  <p style="text-align: center;">玄関ドアは、ゲストと主人だけが出入りできるドアです。 玄関ホールには、玄関近くのお客様用と中の主人用の2つの下駄箱があります。</p>	<p>表玄関是只有客人和男主人才能進出的大門。表玄関共有兩個鞋櫃，靠近門口的是放客人的，靠近裡面的是放主人的。</p>	<p>げんかん しゅじん 玄関ドアは、ゲストと主人だけが出入りできるドアです。玄関ホールには、げんかんちか きゃくさまよう なか 玄関近くのお客様用と中</p>

圖片	中文	日文
		<p>しゅじんよう げたぼこ の主人用の2つの下駄箱が あります。</p>
<p data-bbox="379 528 448 555">内玄関</p>  <p data-bbox="236 712 580 730">内玄関は他の家族や女性が入り出す場所であり、横には下駄箱もあります。</p>	<p>是其他的家屬及女眷出入的地方，旁邊也有設置鞋櫃。</p>	<p>うちげんかん ほか かぞく じょせい 内玄関は他の家族や女性が でい ぼしよ よこ 出入りする場所であり、横 には下駄箱もあります。</p>
<p data-bbox="379 848 448 875">應接室</p>  <p data-bbox="212 1032 604 1061">これは、公務でVIPを迎えるために使われる現在の「応接室」で、 応接室の窓は一般的な日本の建物よりも高い位置にあり、西洋化の影響を受けています。</p>	<p>即為現在的「接待室」，是用 來接待公事上的貴賓所使用， 受到西化所影響，應接室的窗 檯會比一般的日式建築的窗檯 還高，</p>	<p>これは、こうむ でVIP を迎え るために使われる現在の 「おうせつしつ」で、おうせつしつ まど は一般的な日本の建物より も高い位置にあり、西洋化 の影響を受けています。</p>
<p data-bbox="368 1368 459 1395">東端寢間</p>  <p data-bbox="228 1556 592 1574">ベッドと毛布は寝るときだけ取り出して、普段は客間や書斎として使っています。</p>	<p>睡覺的地方，但只有睡覺的時 候才會把床和棉被拿出來，一 般時間會當客房或是書房使 用。</p>	<p>ベッドと毛布は寝るときだ け取り出して、普段は客間 や書斎として使っていま す。</p>
<p data-bbox="347 1700 483 1727">台所、茶之間</p>  <p data-bbox="236 1883 596 1912">台所は現在のキッチンで、通常はテーブルに隣接して現在のダイニングルームで ある茶之間があります。</p>	<p>台所即為現在的廚房，通常在 台所附近還會設有茶之間，即 為現在的飯廳。</p>	<p>だいどころ げんざい 台所は現在のキッチン で、通常はテーブルに 隣接して現在のダイニング ルームである茶の間があり</p>



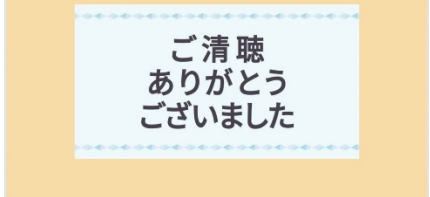
圖片	中文	日文
		ます。
<p data-bbox="379 521 451 548">次之間</p>  <p data-bbox="220 707 608 741">座敷と対になっているため、「第二の部屋」とも呼ばれます。次の間は主にリビングスペースなので、「押入」と呼ばれる寝具の収納棚があります。</p>	<p data-bbox="655 517 1075 808">因與座敷成對設置，因此又可稱之為「次之間」。次之間主要為居室空間，因此室內設有儲放寢具之儲藏櫃，即「押入」。</p>	<p data-bbox="1110 510 1501 954">ざしき づい 座敷と対になっているため、「第二の部屋」とも呼ばれます。次の間は主にリビングスペースなので、「押入」と呼ばれる寝具の収納棚があります。</p>
<p data-bbox="387 1021 459 1048">書院造</p>  <p data-bbox="236 1207 603 1240">書院は、建物を中心とした武家屋敷の形態で、書院は書斎や居間の空間である。来客時の応接スペースとして利用されています。</p>	<p data-bbox="655 1016 1075 1240">在武家宅邸的形態中，書院以建築物為中心，書院是書房和起居室的空間。是作為接待客人時的空間。</p>	<p data-bbox="1110 1010 1501 1391">しょいん たてもの ちゅうしん 書院は、建物を中心とした武家屋敷の形態で、書院は書斎や居間の空間です。来客時の応接スペースとして利用されています。</p>
<p data-bbox="363 1458 475 1485">雨戸、戸袋</p>  <p data-bbox="212 1648 619 1682">雨戸は風や台風から身を守り、外出時には引き出して盗難防止に役立てることができます。戸袋は雨戸をしまうためのものです。</p>	<p data-bbox="655 1453 1075 1615">雨戸具有防風防颱功能；出遠門時也會將雨戸拉出，具有防盜的功能。</p> <p data-bbox="655 1677 1034 1711">戸袋則是收納雨戸的空間。</p>	<p data-bbox="1110 1453 1501 1935">あめ戸 かぜ たいふう み まも 雨戸は風や台風から身を守り、外出時には引き出して盗難防止に役立てることができます。戸袋は雨戸をしまうためのものです。</p>

圖片	中文	日文
<p style="text-align: center;">欄間</p>  <p style="font-size: small;">欄間は通常、採光、通風、装飾を目的として設計されています。このような日本建築は中国の古代建築を模したもので、釘は使っておらず、いずれもラッチを使っています。</p>	<p>欄間通常用來採光、通風、裝飾為目的所設計。日建築是模仿中國古代建築，沒有使用釘子，都是使用卡榫。</p>	<p>らんま は 通常、採光、通風、裝飾を目的として設計されています。このよ うな日本建築は中国の古代建築を模したもので、釘は使っておらず、いずれもラッチを使っています。</p>
<p style="text-align: center;">障子</p>  <p style="font-size: small;">日本人は採光を重視しているため、障子は半透明の材質を採用しています。</p>	<p>日本人注重採光，因此障子採用半透明材質。在日本旅館或餐廳等地方時，也會使用障子分隔空間。</p>	<p>にほんじん は採光を重視しているため、障子は半透明の材料を使用しています。</p>
<p style="text-align: center;">大廣間</p>  <p style="font-size: small;">ドアと間仕切りはお客様に使用され、スペースの大きさは人数に応じて調整されます。</p>	<p>門和隔間給客人使用，空間大小依人數做調整。門的材質與障子不同，是作為隔間使用，因此採用不透光的材質。</p>	<p>ドアと間仕切りはお客様に使用され、スペースの大きさは人数に応じて調整されます。</p>
<p style="text-align: center;">疊縁</p>  <p style="font-size: small;">名門の一族では縁に家紋を刺繍するので、歩くときは縁を越えなければならず、失礼にならないように注意しなければなりません。</p>	<p>名門望族會在疊縁繡上家徽，走路時要注意必須跨過疊縁，避免不尊重。</p>	<p>めいもん の一族では縁に家紋を刺繍するので、歩くときは縁を越えなければならず、失礼にならないように注意しなければなりません。</p>

圖片	中文	日文
<p>正確排法      不吉利排法</p>  <p>畳の重ね方によって、家に弔事や慶事があるかどうかを見ることができます。普通の家はT字型に並んでいて、家に葬式があって平行に並ぶことができます。</p>	<p>疊的排列方式可看出家裡是否有喪事或喜事。</p> <p>一般住家都是排成 T 字形，如家裡有喪事才會排成平行。</p>	<p>畳の重ね方によって、家に弔事や慶事があるかどうかを見ることができます。</p> <p>普通の家は T字型に並んでいて、家に葬式があったら平行に並べることができます。</p>
<p>付書院</p>  <p>付書院は日本人が読書する場所です。必ず南に設置され、北に座って南に向かって、太陽の光が入ります。</p>	<p>付書院是日本人閱讀的地方。一定會設置在南邊，注重坐北朝南，讓陽光可以照進來。</p>	<p>付書院は日本人が読書する場所です。必ず南に設置され、北に座って南に向かって、太陽の光が入ります。</p>
<p>鬼瓦</p>  <p>鬼瓦は屋根の8つの角に刻まれ、8つの屋根を遮っています。宋の時代になって、怪獣やお化けを彫刻し、魔よけの効用があります。</p>	<p>刻在屋頂的八個角，擋住八面屋脊。</p> <p>仿照宋朝，會在上面雕刻怪獸或鬼，有避邪的功用。</p>	<p>鬼瓦は屋根の8つの角に刻まれ、8つの屋根を遮っています。宋の時代になって、怪獣やお化けを彫刻し、魔よけの効用があります。</p>

圖片	中文	日文
<p data-bbox="379 309 450 336">破風管</p>  <p data-bbox="296 495 531 524">宋の時代建築の特色を模倣しています。風、雨、雪、日光などの屋外環境破壊による浸食を防止します。</p>	<p data-bbox="655 300 938 336">仿宋朝的建築特色。</p> <p data-bbox="655 365 1082 461">防止風、雨、雪、陽光等室外環境破壞侵蝕。</p>	<p data-bbox="1110 295 1506 349">宋の時代建築の特色を</p> <p data-bbox="1110 376 1490 430">模倣しています。風、雨、</p> <p data-bbox="1110 456 1506 510">雪、日光などの</p> <p data-bbox="1110 537 1506 591">屋外環境破壊による浸食</p> <p data-bbox="1110 618 1318 672">を防止します。</p>
<p data-bbox="336 869 485 896">海軍（木桁架）</p>  <p data-bbox="240 1055 587 1084">窓は上下スライド窓を採用し、この窓は窓枠の中に収まり、テコの原理で窓を上下に開け「おもり窓」または「平行窓」となっています。</p>	<p data-bbox="655 860 1074 1088">窗戶採用上、下市拉窗，此窗坐在窗框內設置有「比重窗」或「平衡窗」利用槓桿原理上下開啟窗戶</p>	<p data-bbox="1110 855 1501 909">窓は上下スライド窓を採用</p> <p data-bbox="1110 936 1501 990">し、この窓は窓枠の中に収</p> <p data-bbox="1110 1016 1469 1070">まり、テコの原理で窓を</p> <p data-bbox="1110 1097 1501 1151">上下に開け「おもり窓」ま</p> <p data-bbox="1110 1178 1501 1232">たは「平行窓」となってい</p> <p data-bbox="1110 1258 1190 1312">ます。</p>
<p data-bbox="368 1368 464 1395">支撐系統</p>  <p data-bbox="264 1547 568 1576">上の鉄のはりはトラス木を支え、セメント瓦が屋根を覆っています。屋根は洋式銅トラス屋根で、室内の空間が大きくなります。</p>	<p data-bbox="655 1359 1074 1456">上架鑄鐵屋架支撐桁木，覆蓋水泥瓦屋面。</p> <p data-bbox="655 1485 1074 1581">屋頂則採用西式銅桁屋架加大室內跨度</p>	<p data-bbox="1110 1355 1501 1408">上の鉄のはりはトラス木を</p> <p data-bbox="1110 1435 1485 1489">支え、セメント瓦が屋根</p> <p data-bbox="1110 1516 1350 1570">を覆っています。</p> <p data-bbox="1110 1597 1469 1650">屋根は洋式銅トラス屋根</p> <p data-bbox="1110 1677 1497 1731">で、室内の空間がを大きく</p> <p data-bbox="1110 1758 1254 1812">とれます。</p>

圖片	中文	日文
<p style="text-align: center;">平衡鏈</p>  <p style="font-size: small;">窓の周囲には、空からの的に備えた迷彩色のカーキ色のタイルを貼り付けて縁取りをしています。装飾が少ないのがこの建物の共通の外観の特色です。</p>	<p>防空色調貼著卡其溝面磚洗石子收邊，少有裝飾是這欵建築的共通外觀特色。</p>	<p>まど しゅうい そらからの 的に備えた迷彩色のカーキ色のタイルを貼り付けて縁取りをしています。装飾が少ないのがこの建物の共通の外観の特色です。</p>
<p style="text-align: center;">結論</p> <p style="font-size: small;">台湾では保存運動が目ざされて、新文化財保存法の成立を受け、保存された歴史的建造物には教育や学習の意義があるという考え方が徐々に国民に受け入れられてきています。ここでは、これらのモニュメントをご紹介します。これらは文学的、教育的価値が高く、一般に公開され、時折、展示や活動、教育セッションが行われています。建物は台湾の気候に合わせた設計に変更されています。</p> <p style="font-size: small;">私たちは写真と音を使ったスライドショーで建物を紹介し、より深く理解していただき、深い感動を覚えていただければと思います。</p>	<p>在臺灣，保存運動受到關注，隨著新文物保存法的成立，保存許多有教育和學習意義的歷史建築，這些意義也漸漸被大眾所接受，我們介紹了這些具有紀念意義的建築物，他們擁有很高的文學價值和教育價值，並時常公開舉辦展覽、活動、教育活動。在這些建築設計中做了許多改變，都是為了適應臺灣氣候。</p> <p>我們用照片和聲音的幻燈片介紹這些建築，希望大家能更加深刻的理解。</p>	<p>たいわん ほぞんうんどう ちゅうもく 台湾では保存運動が注目されており、新文化財保存法の成立を受け、保存された歴史的建造物には教育や学習の意義があるという考え方が徐々に国民に受け入れられてきています。ここでは、これらのモニュメントをご紹介します。これらは文学的、教育的価値が高く、一般に公開され、時折、展示や</p>

圖片	中文	日文
		<p>かつどう きょういく 活動、教育セッションが</p> <p>おこな たてもの 行われています。建物は</p> <p>たいわん きこう あ せつけい 台湾の気候に合わせた設計</p> <p>へんこう に変更されています。</p> <p>わたし しゃしん おと つか 私たちは写真と音を使っ</p> <p>たてもの たスライドショーで建物を</p> <p>しょうかい ふか りかい 紹介し、より深く理解し</p> <p>ふか かんどう おぼ ていただき、深い感動を覚</p> <p>おも えていただければと思いま</p> <p>した。</p>
<p>画像ソース</p> <p>自行攝影, <a href="https://reurl.cc/06b7A">https://reurl.cc/06b7A</a>, <a href="https://reurl.cc/QW7djo">https://reurl.cc/QW7djo</a>, <a href="https://reurl.cc/q2mDMq">https://reurl.cc/q2mDMq</a>          自行拍攝, <a href="https://reurl.cc/RqdXD">https://reurl.cc/RqdXD</a>  <a href="https://reurl.cc/OEXb2D">https://reurl.cc/OEXb2D</a>, <a href="https://reurl.cc/n2nVQd0">https://reurl.cc/n2nVQd0</a>, <a href="https://reurl.cc/LX03p7">https://reurl.cc/LX03p7</a>  <a href="https://reurl.cc/QXbVZG">https://reurl.cc/QXbVZG</a>, <a href="https://www.google.com/search?q=">https://www.google.com/search?q=</a>, <a href="https://reurl.cc/LX03p7">https://reurl.cc/LX03p7</a>  <a href="https://reurl.cc/91ZE4X">https://reurl.cc/91ZE4X</a>, <a href="https://reurl.cc/8yG5o">https://reurl.cc/8yG5o</a>, <a href="https://reurl.cc/64y2gb">https://reurl.cc/64y2gb</a>  <a href="https://reurl.cc/4kyRg0">https://reurl.cc/4kyRg0</a>, <a href="https://reurl.cc/yjnZM">https://reurl.cc/yjnZM</a>, <a href="https://reurl.cc/b6z5Gr">https://reurl.cc/b6z5Gr</a>  <a href="https://reurl.cc/VR3886">https://reurl.cc/VR3886</a>, <a href="https://reurl.cc/gzmdly">https://reurl.cc/gzmdly</a>, <a href="https://reurl.cc/DX9mQ">https://reurl.cc/DX9mQ</a>  <a href="https://reurl.cc/aa5vz">https://reurl.cc/aa5vz</a>, <a href="https://reurl.cc/OEX1V9">https://reurl.cc/OEX1V9</a>, <a href="https://reurl.cc/91ZE4X">https://reurl.cc/91ZE4X</a>  <a href="https://reurl.cc/8ky2gy">https://reurl.cc/8ky2gy</a>, <a href="http://www.tiaska.cn/post/152823">http://www.tiaska.cn/post/152823</a>  <a href="https://reurl.cc/leS6vA">https://reurl.cc/leS6vA</a>, <a href="https://reurl.cc/leS6vA">https://reurl.cc/leS6vA</a>  <a href="https://travel.yam.com/article/119844">https://travel.yam.com/article/119844</a>, <a href="https://decomylace.com/n.php?id=5493">https://decomylace.com/n.php?id=5493</a>  <a href="https://reurl.cc/VW9V7">https://reurl.cc/VW9V7</a>, <a href="https://reurl.cc/3V5v30">https://reurl.cc/3V5v30</a>, <a href="https://reurl.cc/XV5vY0">https://reurl.cc/XV5vY0</a>  <a href="https://reurl.cc/7p1AmY">https://reurl.cc/7p1AmY</a>, <a href="https://reurl.cc/XV3Vg0">https://reurl.cc/XV3Vg0</a>, <a href="https://reurl.cc/5p6l6e">https://reurl.cc/5p6l6e</a>  <a href="https://reurl.cc/58oRV">https://reurl.cc/58oRV</a>, <a href="https://reurl.cc/KCckOn">https://reurl.cc/KCckOn</a>  <a href="https://reurl.cc/NGXJ2s">https://reurl.cc/NGXJ2s</a>, <a href="https://reurl.cc/zr8oa">https://reurl.cc/zr8oa</a>, <a href="https://reurl.cc/p2mDXQ">https://reurl.cc/p2mDXQ</a></p>	<p>圖片來源</p>	<p>がぞう 画像リソース</p>
	<p>謝謝大家聆聽</p>	<p>せいちょう ご清聴ありがとうございます ます。</p>

(資料來源：小組自行整理)

## 第五章 結論

近兩年，因為疫情導致許多人無法出國，想讓大家有出國，來到日本的感觉，所以選擇介紹日治時期遺留在臺灣的建築做為我們介紹的主題。

本組這次報告主要介紹的是，如何有效保存並且再利用日治時期遺留在臺灣的歷史古蹟，順帶介紹傳統日式建築的特色及因臺灣天氣潮濕而在建築上做出改變。我們選擇了四間位於台北市的日治時期建築，分別是台北書畫院、台學基地、紀州庵、大院子(日本海軍招待所)。

臺灣的歷史建築保存運動已經漸漸受到民眾重視，保存下來的歷史建築都具有教育意義也逐漸被民眾接受，在新的文化資產保存法通過後，歷史建築的保存更加積極及務實的方向發展。

會選這四間景點來做介紹是因為以「區域性」，這樣不但比較集中具有連動性之外，也可以加深對於附近的歷史背景。而且這些古蹟都是具有文學價值以及教育性價值的，不但開放民眾參觀，也不定時舉辦展覽、活動或教學等，還聘請專業導覽員為各位解說傳統日式房屋構造，另外因為台日氣候上的差異，所以從日治時期遺留下的建築可以看出，有許多地方與傳統日式建築不同，例如：因為臺灣氣候潮濕，所以當時的日本建築都有挑高。

我們討論過後，選擇使用幻燈片的方式介紹，用照片及聲音，讓大家更加深入了解，希望可以給大家留下深刻的印象。在幻燈片製作過程中，日本學校的學生給予我們意見，使其反映在幻燈片的內容上。希望我們製作的日語幻燈片能加深人們的理解，留下非常深刻的印象。

## 第六章 參考文獻

臺北琴道館(文件登載日期未註明)。檢自

<https://www.taipeiqinhall.com/qinclass.html> (2022 年 5 月 18 日)

臺北書畫院 - 社團法人中華古琴學會(文件登載日期未註明)。檢自

<https://www.taipeiqinhall.com/taipei-calligraphy-and-art-gallery.html>(2022 年 5 月 18 日)

臺北書畫院(文件登載日期未註明)。檢自

<https://culture.gov.taipei/cp.aspx?n=6B9E37D108814988>(2022 年 5 月 26 日)

臺灣文學基地(文件登載日期未註明)。檢自

<https://tlb.nmtl.gov.tw>(2022 年 5 月 06 日)

空間介紹：臺灣文學基地(文件登載日期未註明)。檢自

[https://tlb.nmtl.gov.tw/about\\_history.php](https://tlb.nmtl.gov.tw/about_history.php)(2022 年 5 月 14 日)

臺灣文學基地 - 臺北旅遊網(文件登載日期未註明)。檢自

<https://www.travel.taipei/zh-tw/attraction/details/2216>(2022 年 6 月 22 日)

臺灣文學基地(文件登載日期未註明)。檢自

[https://tlb.nmtl.gov.tw/about\\_space.php](https://tlb.nmtl.gov.tw/about_space.php)(2022 年 5 月 14 日)

日本海軍招待所(文件登載日期未註明)。檢自

<https://school-9939.business.site/>(2022 年 6 月 4 日)

臺灣大學公共宿舍 (大院子) 維基百科(文件登載日期未註明)。檢自

<https://reurl.cc/rQpW2E>(2022 年 5 月 16 日)

紀州庵文學森林(文件登載日期未註明)。檢自

<https://kishuan.org.tw>(2022 年 5 月 16 日)

紀州庵文學森林 | Kishu An Forest of Literature: (文件登載日期未註明)。檢自

[https://kishuan.org.tw/aboutus\\_detail12.htm](https://kishuan.org.tw/aboutus_detail12.htm)(2022 年 6 月 24 日)

文化部(文件登載日期未註明)。檢自

<https://www.moc.gov.tw>(2022 年 7 月 20 日)

中華民國內政部建築研究所(文件登載日期未註明)。檢自

<https://www.abri.gov.tw> (2022 年 7 月 18 日)



台北市文化局(文件登載日期未註明)。檢自

<https://culture.gov.taipei> (2022 年 8 月 5 日)

內政部全球資訊網(文件登載日期未註明)。檢自

<http://ws.moi.gov.tw/>(2022 年 7 月 18 日)

新北市客家數位館(文件登載日期未註明)。檢自

<https://www.hakka-digital.ntpc.gov.tw/bin/home.phone>(2022 年 6 月 5 日)

文化資產保存法(文件登載日期未註明)。檢自

[https://www.moc.gov.tw/information\\_309\\_19988.html](https://www.moc.gov.tw/information_309_19988.html)(2022 年 5 月 12 日)

空間母語文化文字基金會《臺日「日式建築」不大同，讓日本人懷念又有異國感》  
(文件登載日期未註明)。檢自

<https://kjmu.org.tw/臺灣和日本日式建築的差異/>(2022 年 5 月 18 日)

## 第七章 組員分工表

### 第一節 計畫書分工表

表 7-1-1 計畫書分工表

	蔡博宇	孟東瑜	彭郁綺	曾彤歆	黃郁淇	林好捷
文學森林			○			
台北書畫院				○		
日本海軍招待所					○	
臺灣文學基地	○	○				○
研究動機			○			
景點統整	○					
影片構想		○				
行程計畫					○	
預期成果				○		
企劃書製作						○
歷史背景			○			○
組員分工表	○					
統整書面報告			○	○		
製作幻燈片	○	○			○	○

(資料來源：小組自行整理)

## 第二節 幻燈片分工表

表 7-2-1 幻燈片分工表

	蔡博宇	孟東瑜	彭郁綺	曾彤歆	黃郁淇	林好捷
台日傳統建築					○	○
臺灣的日式建築			○	○		
文藝空間再利用	○	○				
文學森林			○			
台北書畫院				○		
日本海軍招待所					○	
臺灣文學基地	○	○				○

(資料來源：小組自行整理)

## 專題報告修正要點

### 評審老師建議

- 1.日文摘要太過攏長，每段中間不需要空格。
- 2.可以增加與日本學校交流的照片。
- 3.註解及參考文獻沒有註明檢索日期。
- 4.圖表目錄沒有寫圖表來源。
- 5.標示方式的格式錯誤。
- 6.目錄的章節要標示更清楚一點，頁數要用半形呈現。

### 修正要點

- 1.將日文摘要內容縮短、空格刪除，縮減成一頁。
- 2.新增線上交流活動的截圖。
- 3.註解及參考文獻註明檢索日期。
- 4.圖表目錄註明圖表來源。
- 5.統一使用參考範例 1 的標示方式。
- 6.修改目錄的呈現方式，修改數字格式。