



登革熱防治



什麼是登革熱？

登革熱俗稱「天狗熱」或「斷骨熱」，是一種藉由病媒蚊叮咬而傳播的急性傳染病，不會由人直接傳染給人。



埃及斑蚊及白線斑蚊分佈嘉義布袋以南，白線斑蚊則分布在台灣本島平地及1500公尺以下之山區。

登革熱有哪些種類及其症狀為何？

被帶原登革熱病毒蚊叮咬後3~15天(通常5~8天)才會出現症狀。

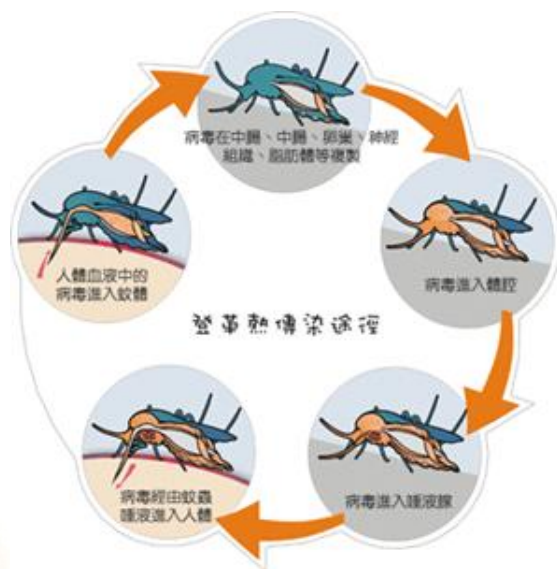
- 典型登革熱：**其症狀包括突發性發燒(39°C~40°C)、全身酸痛包括肌肉、骨頭關節的劇痛、轉動眼球或按住眼球時，前額及後眼窩會感覺特別的痛，3-4日後皮膚出疹(先發生於胸部及軀幹，而後擴散至四肢和臉部)，甚至全身發癢等。
- 登革出血熱：**其症狀主要是發燒、頭痛、肌肉痛、噁心、嘔吐、全身倦怠、腸胃道出血、子宮出血、血尿和恢復期出疹等。

登革出血熱與典型登革熱的症狀很相似，兩者之最大不同點乃在於前者有血漿滲出的現象，臨床上會出現腹水和肋膜腔積水，這是典型登革熱較為少見之症狀。當登革出血熱之血漿滲出量很多時，病人會呈現休克現象，所謂登革休克症候群。



登革熱的傳染途徑

登革熱病患於發病前一天至第五天，其體內血液含有登革病毒(此時期稱為病毒血症期)，此時若被病媒蚊叮咬，可將病毒傳給病媒蚊，而病毒在蚊蟲體內大量增殖 8-12 天後，即可經過唾液傳給健康民眾，而這隻病媒蚊則終生具有傳播病毒的能力。



感染登革熱後還會感染其他型的登革熱嗎？如何得到登革出血熱？

第一次感染登革病毒患者，對該型病毒具有終身免疫，而對其他型別僅具有短暫的免疫力，通常約為 2-9 個月之間。目前對登革出血熱的成因並不清楚，針對過去所發生登革出血熱的病例發現若二次感染不同型登革熱時，將可能發生登革出血熱。

懷疑自己得到登革熱怎麼辦？

前往登革熱疫區，如東南亞國家及中國大陸(福建、廣東、海南島)旅遊、探親、經商等，返國後身體有發燒、關節骨頭及後眼窩痛，3-4日後出疹等，應儘速就醫，並主動交待旅遊行程，提供醫師診治參考。

感染登革熱該怎麼辦？

- 多休息、補充水份。
- 與醫師充分合作並遵照醫師的指示服藥，大約一星期後就能逐漸康復。於發病前一日及後五日內，體內血液含有登革病毒，應避免被登革熱病媒蚊叮咬，以免病毒擴散，危及家人及鄰居之健康。清除居家環境內外各類積水容器，不使病媒蚊孳生。
- 登革出血熱發生出血或休克的時間，大多是在發燒將要退的時候或是燒退了之後 24-48 小時，所以在這段期間，家屬應留意病人病情之變化，若病人臉色蒼白、呼吸急促、四肢冰冷、盜冷汗、坐立不安或有出血現象時，即要馬上看醫生，不要誤以為燒退了沒關係。

如何防治登革熱？

登革熱是一種「社區病」、「環境病」，且病媒蚊對於叮咬對象並無選擇性，一旦有登革病毒進入社區，且生活周圍有病媒蚊孳生源的環境，就有登革熱流行的可能性，所以平時應做好病媒蚊孳生源的清除工作。此外，民眾平時也應提高警覺，了解登革熱的症狀，除了發病時可及早就醫、早期診斷且適當治療，亦應同時避免再被病媒蚊叮咬，以減少登革病毒再傳播的可能。

1.一般民眾的居家預防：

家中應該裝設紗窗、紗門；睡覺時最好掛蚊帳，避免蚊蟲叮咬清除不需要的容器，把不用的花瓶、容器等倒放。家中的陰暗處或是地下室，可噴灑合格之衛生用藥，或使用捕蚊燈。家中的花瓶和盛水的容器必須每週清洗一次，清洗時要記得刷洗內壁。放在戶外的廢棄輪胎、積水容器等物品馬上清除，沒辦法處理的請清潔隊運走。平日至市場或公園等戶外環境，宜著淡色長袖衣物，並在皮膚裸露處塗抹防蚊液(膏)。

2.清除孳生源四大訣竅—澈底落實「巡、倒、清、刷」：

- 「巡」—經常並且仔細巡檢居家室內、外可能積水的容器。
- 「倒」—將積水倒掉，不要的器物予以分類或倒放。
- 「清」—減少容器，留下的器具也都應該澈底清潔。
- 「刷」—去除斑蚊蟲卵，收拾或倒置勿再積水養蚊。

3.感染登革熱民眾，應配合的事項：(對病人、接觸者及周圍環境之管制)

如果發現疑似感染登革熱之患者，通報地方衛生主管機關。患者應於發病後 5 日內預防被病媒蚊叮咬，且病房應加裝紗窗、紗門、或噴灑殺成蚊藥，病人應睡在蚊帳內。防疫單位應進行強制附近的孳生源清除工作，並依相關資料綜合 研判後，經過評估，如有必要，實施成蟲化學防治措施。登革熱患者周遭可能已有具傳染力病媒蚊存在，所以應調查患者發病前 2 週以及發病後 1 週的旅遊史(或出入場所)，確認是否具有疑似病例。

目前登革熱尚無有效的疫苗可以預防，而且又沒有特效藥，所以登革熱防治僅能防治登革熱病媒蚊；撲滅蚊子就沒有登革熱。



資料來源：衛生福利部疾病管制署、台北市政府衛生局。