

致理技術學院

商務科技管理系

實務專題報告

台灣觀光景點旅遊電子書

-以火車沿線行程為例

**Taiwan Attractions: An English E-Book
based on the tourist attractions around
the Taiwan Railway System**

指導老師：趙麗萍

學生：呂亞芳(19933202)

蔡筱涵(19933223)

范庭萱(19933226)

林穎秀(19933234)

簡聖恩(19933248)

中華民國 102 年 12 月

致理技術學院

商務科技管理系

實務專題報告

台灣觀光景點旅遊電子書

-以火車沿線行程為例

**Taiwan Attractions: An English E-Book
based on the tourist attractions around
the Taiwan Railway System**

學生：呂亞芳(19933202)

蔡筱涵(19933223)

范庭萱(19933226)

林穎秀(19933234)

簡聖恩(19933248)

本成果報告書經審查及口試合格特此證明。

指導老師：

中華民國 102 年 12 月

CTM 實務專題研究授權書

本授權書所授權之實務專題研究為_____

_____共_____人，在
致理技 術學院商務科技管理系_____學年度第_____學期完成商管實
務專題。

商管實務專題名稱：_____

同意 不同意 本組同學共_____人，皆同意著作財產
權之論文全文資料，授予教育部指 定送繳之圖書館及本人畢業
學校圖書館，為學術研究之目的以各種方法重製， 或為上述目
的再授權他人以各種方法重製，不限地域與時間，惟每人以一
份為 限。

上述授權內容均無須訂立讓與及授權契約書。依本授權之發行
權為非專屬性發 行權利。依本授權所為之收錄、重製、發行及
學術研發利用均為無償。上述同 意與不同意之欄位若未鉤選，
該組同學皆同意視同授權。

指導教授姓名:

專題生簽名:

學號:

中華民國 年 月 日

誌 謝

首先感謝專題指導老師趙麗萍老師，感謝老師在專題寫作期間的細心指導，百忙之中還要抽空與我們會議，不厭其煩的教導與叮嚀，教學認真嚴謹的態度，令我們受益匪淺。

專題製作過程中遇到不少困難，我們也都逐一的討論溝通並且完成，由於大家課程安排的不同因此能夠聚在一起討論專題的時間也不多，我們還是安排規定一個固定時間，來做專題內容探討研究，也因為組員們都很積極的參與，才能逐一完成我們的工作內容，本篇專題得以順利完成，除了小組成員的努力與辛勞外，更要感謝許多師長的教誨、親人的支持、同學的鼓勵，以及朋友的協助，在此，以最誠摯的心，向您們說聲謝謝。

回首本專題的研究過程，最辛苦莫過於初期時，主題無法確定，意見分歧，組員時間上無法配合，當確定主題的時候，對整份專題架構格式也不瞭解，每個成員的學術領域根基都不夠扎實，在找尋資料中也花費了許多的時間。初期可以說是如無頭蒼蠅般完全無概念的狀態。

在此次的專題研究中，成員們充分地發揮了創意、研究能力、組織能力、解決能力和協作精神，在分工合作的狀況下完成了此份專題。並藉由此專題研究完成，成員們已能適當地運用已有的知識能和經驗，按部就班地尋找資料和解決問題。

摘 要

過去旅遊觀光業的盛行，觀光客們主要是依賴導遊、紙本地圖與景點相關資訊的旅遊書，不僅厚重、不利隨身攜帶翻閱，也無法即時更新，更不可能有衛星定位的功能。現今網路科技發達，衛星定位功能平民化、普及化，因此運用資訊科技來蒐集觀光景點的旅遊資訊、交通路線及地圖，勢必成為一股趨勢。為使各國觀光客輕易於台灣自助旅遊，因此利用方便隨身攜帶的智慧行動手機或平板電腦等，便可以直接透過網路下載旅遊電子書或旅遊 APP，同時有衛星定位、交通導航等即時旅遊資訊的提供，大大減少迷途及提升旅遊效率。

現在大家越來越追求生活的品質，不僅旅遊美食節目不斷推陳出新，旅遊觸角也伸向全球，現在有了智慧型手機與平板電腦，再加上旅遊電子書的下載，不再需要在旅途中帶著厚重的旅遊書，只要具備上網功能，或在出遊前下載完成，輕輕鬆鬆背個背包即可出發！而我們的研究是以利用製作電子書來介紹台灣觀光旅遊景點，以便利於背包客行程規畫的方式，提供給外地觀光客參考。並且貼心在介紹景點時附中英文簡介，同時也能兼顧外國及本地旅客都能清楚的了解各個觀光景點的特色，在進行台灣旅遊時也能輕鬆及時規劃行程。

而我們台灣觀光景點旅遊電子書是以火車為主要交通工具來做行程的安排，至各個沿線景點，讓外國的觀光客能夠體驗台鐵沿線的特色景點，更藉此能夠了解台灣寶島之美。此專案鎖定的目標族群為外國學生背包客，利用提供火車沿線景點的行程規劃，帶給觀光客能夠有便利又安全的旅程。

關鍵詞：電子書、套裝行程、火車景點、行動導覽

目 錄

授權書	iii
誌 謝	iv
摘 要	v
目 錄	vi
圖 目 錄	viii
第一章 緒論	09
第一節 研究動機與目的	09
第二節 研究範圍	10
第三節 研究方法.....	11
第四節 研究流程	11
第五節 預期效益	12
第二章 文獻探討	13
第一節 電子書之發展	13
第二節 電子書之應用	14
第三章 電子書系統介紹	15
第一節 電子書系統需求	15
第二節 電子書之特色	15
第三節 電子書系統效益	16
第四節 電子書系統操作說明.....	16
第四章 台灣各地遊玩景點介紹	17
第一節 北部地區.....	17
第二節 中部地區.....	20
第三節 南部地區.....	23

第四節 東部地區.....	26
第五節 全島.....	39
第五章 結論與建議.....	32
第一節 電子書之發展.....	32
一、 電子書之推展.....	32
二、 電子書之成效.....	33
第二節 本研究之建議.....	34
參考文獻.....	35
附錄一	36
附錄二	38
附錄三	40

圖 目 錄

圖 1-1	研究範圍	10
圖 1-2	研究流程構圖	11
圖 1-3	台灣鐵路路線圖	12
圖 3-1	電子書系統操作	16
圖 4-1	平板電腦展示北部地區	17
圖 4-2	平板電腦展示北部地區	18
圖 4-3	智慧型手機展示北部地區	19
圖 4-4	智慧型手機展示北部地區	19
圖 4-5	平板電腦展示中部地區	20
圖 4-6	平板電腦展示中部地區	21
圖 4-7	智慧型手機展示中部地區	22
圖 4-8	智慧型手機展示中部地區	22
圖 4-9	平板電腦展示南部地區	23
圖 4-10	平板電腦展示南部地區	24
圖 4-11	智慧型手機展示南部地區	25
圖 4-12	智慧型手機展示南部地區	25
圖 4-13	平板電腦展示東部地區	26
圖 4-14	平板電腦展示東部地區	27
圖 4-15	智慧型手機展示東部地區	28
圖 4-16	智慧型手機展示東部地區	28
圖 4-17	平板電腦展示全島地區	29
圖 4-18	平板電腦展示全島地區	30
圖 4-19	智慧型手機展示全島地區	31

圖 4-20 智慧型手機展示全島地區.....31

第一章 緒論

第一節 研究動機與目的

隨著現今社會、文化、生活型態的變化，人們的手機不再只是接聽電話及傳送簡訊使用，智慧型手機的熱銷促成人手一機的生活必備品，加上無紙化的宣導，智慧型手機除了娛樂之外更有許多人購買及下載電子書，省去紙類的浪費也愛護樹林的生態。而全球的人們也越來越重視觀光休閒，許多景點更是成為許多外地遊客必到之處。

近年來，國內各大專校院的交換生、外籍生日益增多，加上國外大學生到台灣自助旅行興盛。故依據來台背包客最喜愛的旅遊觀光景點及旅遊天數等統計資料，設計台灣觀光旅遊相關問題之問卷調查。目的是利用問卷調查之結果，搭配旅遊天數及各區域旅遊行程，規劃一本最適合外國背包客來台觀光旅遊台灣的電子書。

前陣子曾有新聞報導說：許多外國觀光客來到台灣旅遊，常因為語言不通，而找不到他們要去的目的地，甚至因溝通上的誤會造成他們多走了很多冤枉路的現象，造成很大的困擾，這些問題都將使來台旅遊的背包客、旅行團帶來許多負面的評價。

在這個經濟不景氣的時代，台灣的觀光產業更是我們需要用心發展的一項重要資產產業。因此，我們希望藉此次機會創作一本台灣旅遊電子書，介紹台灣火車周邊景點，每個景點都有詳細的交通資訊，告訴外來的遊客如何搭乘火車到達他們想去的目的地，我們也貼心的特別製作英文版以及中文對照版，清楚又簡單的就可以連結到想去的地點。

第二節 研究範圍

本研究是以台灣火車沿線所涵蓋範圍及周邊相關景點進行研究，針對部分知名值得推薦的遊玩勝地來做相關介紹。

如圖 1-1 所示，主要研究範圍是依外國人來台灣旅遊之遊玩指南，我們針對此部分以相當便利且方便搭乘的台灣火車-台鐵進行規劃，把台灣鐵路沿線所涵蓋範圍及景點具特色、有趣也好玩的地方介紹給來台灣旅遊的背包客或旅行團，又或者是對台灣已經稍有了了解的旅行人，讓他們藉由此機會能夠對台灣能有深刻印象、了解，也有想再次造訪旅遊的心。



圖 1-1 研究範圍

第三節 研究方法

研究方式首先以蒐集各大旅遊電視節目、知名網站資料及台灣官方網站的資訊蒐集，如：台灣鐵路路線圖、台灣觀光局及相關台北旅遊 Blog 等，並經由本組組員資料分類整理後，為本組台灣觀光景點旅遊電子書主要資料。

第二，蒐集相關旅遊圖片美化電子書，透過加上圖片的簡介可以讓使用此電子書的觀光客更加快速的了解台灣景點，也藉由行程規畫讓觀光客能夠便利的遊台灣。

第四節 研究流程

本研究流程如圖 1-2 所示，其中第一章的部分以研究動機、研究範圍及研究方法以達本研究之目的，確認目的後，第二章進行本研究之文獻探討瞭解電子書系統，第三章從蒐集相關資料、整理分類延伸至實際造訪查證最後的電子書系統資料建立及製作，第四章將敘述電子書後續推展之相關建議。

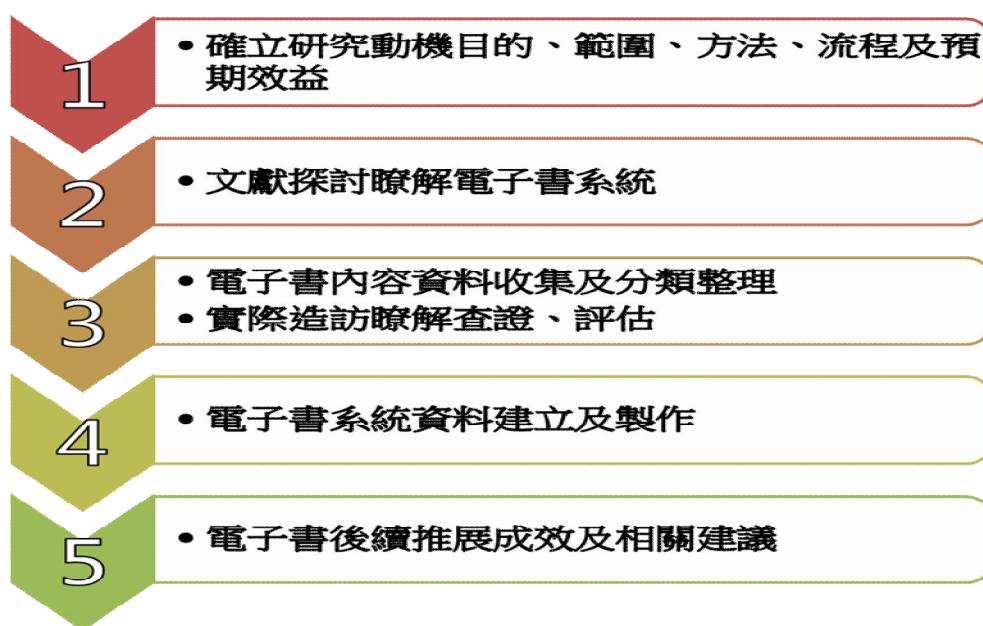


圖 1-2 研究流程圖

第五節 預期效益

以電子書介紹旅遊台灣之相關景點，就店家來說，可以招攬各國自由行的旅客來台瞭解傳統文化，相信在我們電子書的帶領下可以認識到台灣美麗的傳統文化。想要來台灣搭火車遊玩的旅客，必定會覺得台灣的火車路線很複雜如圖 1-3 所示，密密麻麻的車種及幹線，加上語言不通的困擾，因此，為解決愛台灣的旅遊玩家的困擾，我們所設計的英文介面旅遊電子書即可派得上用場，並同時附有中文介面，可以讓來台旅遊的自由行旅客更方便了解我們台灣火車周邊的景點，並藉此希望此專題研究可以讓台灣火車周邊店家和景點帶來更多的商機及效益。

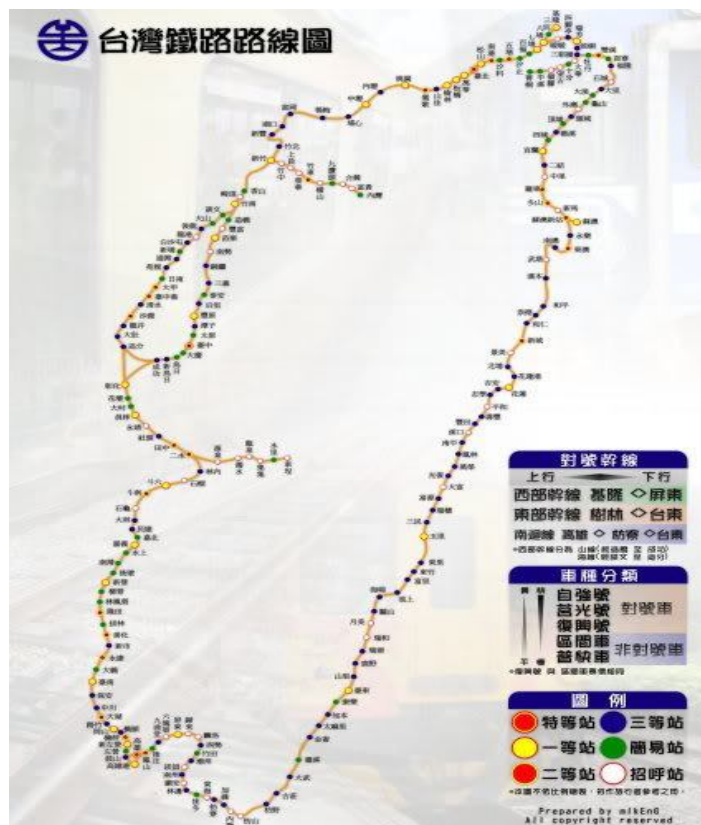


圖 1-3 台灣鐵路路線圖

第二章文獻探討

第一節 電子書之發展

2007 年底，美國亞馬遜網路書店正式推出其第一台電子書閱讀器 Kindle，造成全美搶購風潮，甚至紅過半個地球，掀起華文電子書市場的一股熱潮，並從去年第三季開始席捲各大媒體的版面。不但刺激台灣電子書產業鏈的成形，更反應在相關電子業廠商的股價表現上。Kindle 如此火紅的重要原因之一，在於亞馬遜同時提供了豐富的內容，從一推出時便有 20 多萬本電子書可供選購，至今已增加至 50 多萬本的藏書量；其次是方便的購書系統，因為 Kindle 內建無線上網功能，與北美電信業者 Verizon、AT&T 合作，使用者可隨時連線到亞馬遜網路書店選擇想看的書。工研院影像顯示科技中心主任程章林就表示，如今電子書閱讀器的成熟與發展，肇因於整個硬體技術與資訊環境的成熟。因為寬頻網路、數位化浪潮、電子紙顯示技術等，才能成就如今電子書閱讀器產業的蓬勃發展 (薛品予，2010)。

在 1990 年時期，個人電腦開始風起雲湧，伴隨著對應的文書編輯軟體也開始發展：txt、word、pdf 等等，電子書也開始踏出了第一步。當時看電子書，當然也是使用個人電腦與特定軟體才能使用，電子書的內容也多半是以文字為主。之後，2000 年時期，網際網路、雲端等等技術蓬勃發展，電子書籍也不再侷限於文字，開始有了文字、圖片與聲音的配合演出，檔案類型也越來越多，但仍有螢幕小了點、轉檔麻煩等等缺憾，到了 2010 年期間，平版、智慧型手機人手一支，在行動裝置上看書不再困難重重，電子書也向多媒體且互動式電子書發展，不過電子書雖然看起來前途一片光明，但還是有著不少的隱憂需要解決：版權問題、沒有一個公信力的標準

制訂組織、行動裝置平台眾多且更新與淘汰快速帶來比電子書節省的紙張更多的污染與浪費等等問題 (劉普昇, 2010)。

第二節 電子書之應用

使用電子式或數位式的資料記錄及閱讀方式，文字資料已轉成電子形式，可以透過資訊系統和網路傳輸，可以讓學習者不受時間地點的限制，可以直接線上取用資源。學習者能有系統性的吸收知識及重複性的加強記憶，可提昇資料搜尋及閱讀之效率。

目前圖書館的館藏資源不再侷限於紙本式的圖書、期刊等，還有更多新媒介的加入，例如：中西文期刊、期刊合訂本、電子書、光碟及線上資料庫、電子期刊等；同時，讀者也逐漸改變以往傳統查檢資料的方式，學習利用電腦來尋找他們所需的資訊 (鄒雅韻, 2009)。

電子閱讀器也具備有脈絡知識推薦的機制，從一個知識倉庫裡推薦出適合的參考資源給學習者，或採用"跳躍"瀏覽功能 Hypertext (超文件)Hyperlink (超連結)的功能，供讀者跳往不懂的或特別感興趣的段落。

第三章電子書系統介紹

第一節 電子書系統需求

◎ 硬體需求

- 中央處理器：Pentium 4 1.6GHz 或 Pentium M 1.0GHz、Athlon 1.2 GHz 或以上。
- 記憶體：2G 以上。
- 100MB 可用硬碟空間用於安裝；安裝期間及電子書皆需要額外可用空間。
- 音效：PCI 音效卡／USB 音效裝置，或主機板內建音效裝置。
- 螢幕解析度：建議螢幕解析度為 1280 x 768 (含) 以上。
- 螢幕顯示器乙部。
- 光碟機乙部。

◎ 軟體需求

- 建議作業系統使用 Windows XP (含) 以上。
- Microsoft .NET Framework 4.0。
- Microsoft Media Player 9 (含) 以上。
- Microsoft Silverlight 4。(若未事先安裝，則安裝程式將會自動安裝)
- 電子書支援 IE 6 (含) 以上、Firefox、Chrome 等瀏覽器進行瀏覽。

第二節 電子書之特色

與紙質書的比較，電子書的優點在於：製作方便，不需要大型印刷設備，因此製作經費也低；不佔空間；方便在光線較弱的環境下閱讀；文字大小顏色可以調節；可以使用外置的語音軟體進行朗誦；沒有損壞的危險。

◎電子本包含電子書的功能，還具有其它功能：

一. 電子書不但能“看”，還能“寫”。電子書一般內置上千本電子圖書，還具有原筆跡手寫功能，可以對圖書注解，還可以手寫記事、手寫郵件、遠程簽名等。

二. 電子本還有上網、移動辦公、炒股、GPS 導航、玩遊戲、QQ 聊天、放電影、聽音樂等移動網際網路設備常用的功能。

第三節 電子書系統效益

方便性，可搜尋內容，改變字型大小及字型。容量大，隨時可網路下載，不受地域限制，省去舟車勞頓之苦。降低圖書成本，價格便宜。設計精美，靈活多樣，有多媒體功能。節省儲存書本所需之空間。電子書實現了產品零庫存，全球同步發行，購買方便快捷。節省紙張，減輕地球負擔，零樹木砍伐量，真正的環保低碳。

第四節 電子書系統操作說明

如圖 3-1 所示，為了讀者方便性搜尋內容，網路資訊均可改變字型大小及字型。儲存容量大，隨時可網路下載，不受地域限制，操作簡易。



圖 3-1 電子書系統操作說明

第四章台灣各地遊玩景點介紹

第一節 北部地區

- **菁桐車站**

菁桐老街差不多有百來公尺長，整條街幾乎每家店都再營業，甚至有 7-11 二十四小時營業的麵店，商店賣些日用雜貨古早枝丫冰和麵食餃子等。

交通資訊：搭火車到瑞芳，再從瑞芳轉搭平溪線火車到菁桐車站。

- **九份老街**

九份老街保有部分舊時建築，並擁有純樸山海風光，懷舊氛圍是吸引遊客的主要因素。沿路的傳統小吃與古早味店家更是訪客不可錯過的重點之一。

交通資訊：出瑞芳火車站後過馬路到對面搭乘公車於九份站下車。

如圖 4-1 所示，介紹中文版北部地區各地遊玩景點介紹及交通資訊。



圖 4-1 平板電腦展示北部地區

- **Jingtong station**

Jingtong Street almost a hundred meters long, the whole street almost every shop open again, and even 7-11 open 24 hours.

Traffic Information : Train to Ruifang, then ride from Ruifang Pingxi Line train to Jingtong station.

- **Jiufen Market**

Jiufen Old Street retains some old buildings,nostalgic atmosphere is a major factor in attracting tourists.

Traffic Information : At Ruifang train station interchange Bus Station at Jiufen.

如圖 4-2 所示，介紹英文版北部地區各地遊玩景點介紹及交通資訊。



圖 4-2 平板電腦展示北部地區

- **國立故宮博物院**

雄偉壯觀的宮殿式建築，典藏全世界最多的中華文物，收藏品的年代幾乎包含五千年的悠久歷史。院內提供多種語言專業導覽，方便各國觀光客了解中華文化。

交通資訊:到台北車站轉搭乘捷運淡水線至士林站下車。

- **淡水老街**

新式樓房與老建築交疊，形成獨有的特色，淡水名產令人著迷的傳統小吃，是老街人潮聚集的重要因素。

交通資訊:坐火車到台北車站，在台北車站轉捷運淡水線，於淡水下車。

如圖 4-3 所示，介紹中文版北部地區各地遊玩景點介紹及交通資訊。



圖 4-3 智慧型手機展示北部地區

- **National Parace Museum**

Magnificent palace-style building and the world largest collection of Chinese artifacts, collectibles era contains almost five thousand years of history.

Traffic Information : Train to Taipei Main Station, then take the MRT (Danshui line) to Shilin, interchange bus Red 30 to Nation Parace Museum Station.

- **Danshui Market**

New buildings and old buildings overlap, forming the unique characteristics of freshwater Specialty fascinating traditional snacks.

Traffic Information : Train to Taipei Main Station, then take the MRT to Danshui Station.

如圖 4-4 所示，介紹英文版北部地區各地遊玩景點介紹及交通資訊。



圖 4-4 智慧型手機展示北部地區

第二節 中部地區

● 高美溼地

曾在高美濕地棲息的鳥類有多達 120 餘種鳥類。已成為中部地區賞鳥的新樂園。

交通資訊:搭火車於清水站下車後，轉搭巨業客運往高美班車於王厝終點下車。

● 國立自然科學博物館

是全台首座將自然科學生活化的博物館，本館展示呈現多樣性，內容豐富且深具教育意義。

交通資訊：至台中站下，轉搭台中市公車(71、88 路)至科學博物館站下。

如圖 4-5 所示，介紹中文版中部地區各地遊玩景點介紹及交通資訊。



圖 4-5 平板電腦展示中部地區

● Gaomei Wetlands

Gaomei was called Gaomi in the Qing Dynasty and was renamed during the Japanese occupation. Research shows that animals here include birds, fishes, crabs and invertebrates.

Traffic Information: Train to Qingshui Railway Station, then take Jeya Bus to Gaomei .

● National Museum of Natural Science

As one of the most heavily attended museums in Taiwan, and one of the most attended venues in Taichung, the Museum is in the distinguished company of the National Palace Museum in Taipei and the National Science and Technology Museum in Kaohsiung.

Traffic Information: Take Taiwan railway administration to Taichung Station, take Taichung City Bus (No. 71, 83, or 88) to National Museum of Natural Science.

如圖 4-6 所示，介紹英文版中部地區各地遊玩景點介紹及交通資訊。



圖 4-6 平板電腦展示中部地區

- **麗寶樂園**

原稱月眉育樂世界，位於在臺灣臺中市后里區是一座水上、陸上的主題樂園。

交通資訊：火車到后里火車站，轉搭月眉特約計程車，車資約為 200 元。

- **紙箱王**

轉型成為紙箱王創意園區。更創造以紙藝製品為主題的園區和餐廳。

交通資訊：台中市車站→往大坑方向→至大坑園環前 100 公尺抵達。

如圖 4-7 所示，介紹中文版中部地區各地遊玩景點介紹及交通資訊。



圖 4-7 智慧型手機展示中部地區

- **Lihpao Land**

Lihpao Land Discovery World is 25 hectares wide, and it encompasses 6 live performing groups, 10 gift shops, 20 restaurants, 8 food stalls, and 23 amusement rides. Future World, Magical Castle, the Enchanted Forest and the Fairytale Village all have their own exclusive merchandise for customers.

Traffic Information: Take the train to Fengyuan Station → Fengyuan Bus to Lihpao Lan.

- **CartonKing**

It is more than a corrugated paper. Innovation knows no limitation. Enjoy the imaginative world of corrugated art.

Traffic Information: Take Busto Taichung Veterans General Hospital Dormitory stop.

如圖 4-8 所示，介紹英文版中部地區各地遊玩景點介紹及交通資訊。



圖 4-8 智慧型手機展示中部地區

第三節 南部地區

● 涵園休閒中心(石頭公園)

公園入口處有兩排不規則的天然奇石，公園裡，也是到處散布著奇石，非常具有特色。石頭公園上方，有一座石頭廟，供奉好多天然形成的神仙石，如觀世音菩薩、彌勒佛等等，是公園裡比較莊嚴的地方。

交通資訊：台鐵火車至斗六火車站下，再搭乘往古坑的台西客運，於古坑下車，轉搭計程車前往。

● 柚子藝術館

柚子藝術館整個建築外型就像是剝開的柚子皮，主要是為了提升生活品質，及帶動公園週邊的經濟繁榮。

交通資訊：搭台鐵火車至斗六站下車→往斗六市民生公園方向行走→即可抵達。

如圖 4-9 所示，介紹中文版南部地區各地遊玩景點介紹及交通資訊。



圖 4-9 平板電腦展示南部地區

● **Stone Park**

Stone Park above, there is a stone temple Worship many gods natural form of stone, For example Bodhisattva, Maitreya, etc., is a park relatively solemn place.

Traffic Information: Take the Taiwan railway administration to the Douliou station, then take to the Taisi Gukeng passenger in Gukeng off, take a taxi to.

● **Grapefruit Museum of Art**

Grapefruit Museum of Art mainly in order to improve quality of life, and promote economic prosperity around the park.

Traffic Information: Take the Taiwan Railway train to stop to Douliou.

如圖 4-10 所示，介紹英文版南部地區各地遊玩景點介紹及交通資訊。



圖 4-10 平板電腦展示南部地區

● 劍湖山世界

以故事場景打造的主題園區有別於其他樂園，讓家庭同享天倫之樂時，並拉近親子距離。

交通資訊：搭乘台鐵火車至斗六火車站→台西客運→劍湖山世界。

● 北回歸線天文廣場

屬於全球 16 國經過北回歸線城市之一的園區，臺灣是北回歸線上最大的海島。

交通資訊：搭乘台鐵火車至嘉義火車站，搭乘嘉義客運，於北回站下車。



圖 4-11 智慧型手機展示南部地區

如圖 4-11 所示，介紹中文版南部地區各地遊玩景點介紹及交通資訊。

● Janfusun Fancyworld

To build a theme park scenes story is different from other parks In order to build a children's edutainment recreation environment .

Traffic Information:Take the Taiwan railway administration to Douliou Taisi .

● Tropic of Cancer

Taiwan is the Tropic of Cancer through one of the sixteen countries is the world's first country to establish labeling , Is a place rich in astronomical educational.

Traffic Information: Take the Taiwan railway administration to the Shuishang station.



圖 4-12 智慧型手機展示南部地區

如圖 4-12 所示，介紹英文版南部地區各地遊玩景點介紹及交通資訊。

第四節 東部地區

● 松園別館

松園別館外，有一個十多歲的松樹。自然生態和時代所留下的痕跡，已成為花園的獨特功能。

交通資訊：從花蓮火車站，轉搭花蓮客運至法務部調查站下車。

● 七星潭

七星潭位於花蓮縣新城鄉北埔村，是一個突出於美崙鼻一側的海灣。

交通資訊：搭乘北迴鐵路至新城火車站。

如圖 4-13 所示，介紹中文版東部地區各地遊玩景點介紹及交通資訊。



圖 4-13 平板電腦展示東部地區

● **Pine Garden**

Outside the Pine Garden, there are a dozen aged pine trees. The natural ecology and the marks left by times have become the unique features of the garden.

Traffic Information : From Hualien Train Station, then take the bus to the Ministry of Justice investigation Hualien Station.

● **Chinsing Tan**

The Big Dipper deep pool is located north the Hualien County new city and countryside the Guangdong village, is a prominent Yu Meilun a nose side bay.

Traffic Information : Metro ride to the North Railway Station.

如圖 4-14 所示，介紹英文版東部地區各地遊玩景點介紹及交通資訊。



圖 4-14 平板電腦展示東部地區

● 鯉魚潭

該湖是由一個四公里的道路可以走了大約一個小時包圍。受歡迎的活動包括露營，野餐，在湖上划船。當天氣有利的滑翔傘起飛山。鯉魚湖東，潑彩綠色山地景觀。

交通資訊：由花蓮舊火車站搭往壽豐、池南的花蓮客運至鯉魚潭站即可抵達。

● 東華大學

國立東華大學，以促進區域協調發展，台灣高等教育系統通過均勻分佈在北部，南部，花蓮，壽豐，東部和西部的島嶼。

交通資訊：由花蓮火車站搭往壽豐站到壽豐志學村時，可循指標轉進大學路即達。



如圖 4-15 所示，介紹中文版東部地區各地遊玩景點介紹及交通資訊。

圖 4-15 智慧型手機展示東部地區

● Liyu Tan

Surrounded by mountains, the Liyu Pond is tranquil and peaceful. Tourists can sail on boats to appreciate the beauty of nature.

Traffic Information : Take a bus from the old train station in HualienShoufong the pool to the south of Hualien Bus Station Carp Lake.

● National Dong Haw Univrsity

National Dong Hwa University was founded in July 1994 with the planning stage started three years earlier.

Traffic Information : Hualien train station then take a bus from the station .



如圖 4-16 所示，介紹英文版東部地區各地遊玩景點介紹及交通資訊。

圖 4-16 智慧型手機展示東部地區

第五節 全島

● 石門水庫

是台灣主要水庫之一，源頭來自大漢溪中游，是台灣著名的旅遊景點具有灌溉、發電、給水、防洪和旅遊等等功能。

交通資訊：由中壢火車站搭乘桃園客運往石門水庫方向之班車即可到達。

● 中壢市新明觀光夜市

中壢新明夜市位於桃園縣中壢市中央西路、民權路之間的新明路上，新明夜市有很多老字號攤位，可品嚐到各式小吃及全省著名名產，還有五金百貨、生活日用品、港韓服飾、鞋、帽、襪等應有盡有，是本地人消費休閒的好去處。

交通資訊：中壢火車站轉搭乘桃園客運洽溪線於新民路附近下車即可到達。

如圖 4-17 所示，介紹中文版全島地區各地遊玩景點介紹及交通資訊。

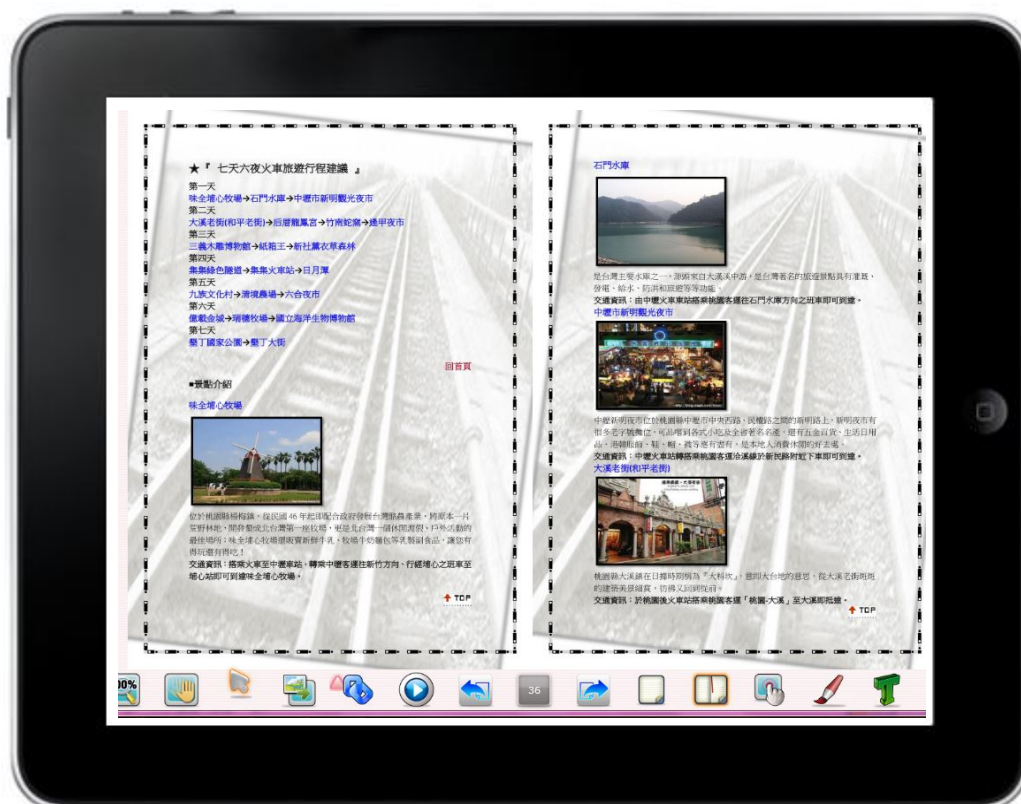


圖 4-17 平板電腦展示全島地區

● Shimen Reservoir

Shimen Reservoir is the biggest reservoir among far eastern countries. The scenery of the lake and mountains surrounding it is poetic and spectacular all year round.

Traffic Information: Take the train to Zhongli Railway Station, continue by Taoyuan Bus (bound for Shimen Reservoir) to Shimen stop.

● Xinming Night Market

The Xinming Night Market in Zhongli is a well-known big night market in Taiwan composed of several hundred stalls and stores.

Traffic Information: Take Yatong Motor bus 703 at Zhongli station and get off at Hsin-min Elementary School.

如圖 4-18 所示，介紹英文版全島地區各地遊玩景點介紹及交通資訊。



圖 4-18 平板電腦展示全島地區

● 墾丁大街

白天是台 26 線的主要道路，晚上就被攤販和行人盤據，彷彿不夜城一般。

交通資訊：高雄客運，在墾丁浴場或小灣站下車。

● 卑南文化公園

知本溫泉並素有『東台第一景』的美譽；知本溫泉區內擁有峽谷、瀑布、森林遊樂區等自然景觀，而知本溪將知本溫泉區分為內外二區，內溫泉區雖然開發較晚，但因已有五星級的溫泉觀光飯店進駐。

交通資訊：搭乘南迴鐵路至知本火車站，轉乘計程車前往即可到達。



圖 4-19 智慧型手機展示全島地區

如圖 4-19 所示，介紹中文版全島地區各地遊玩景點介紹及交通資訊。

● Kenting Road

The most famous landscape of Kenting is the South Bay and Kenting Main Street. South Bay is very beautiful! It is suitable for playing all kinds of water games.

Traffic Information: Kaohsiung Railway Station before the Kaohsiung International Airport has direct steam Kenting Taiwan, Kaohsiung Bus.

● Peinan Cultural Park

The earliest records of the Peinan Site were made by Ryuzo Torii, an anthropologist in the early period of the Japanese Occupation in Taiwan.

Traffic Information: Take the Hualien - Taitung Railway to Taitung Railway Station.

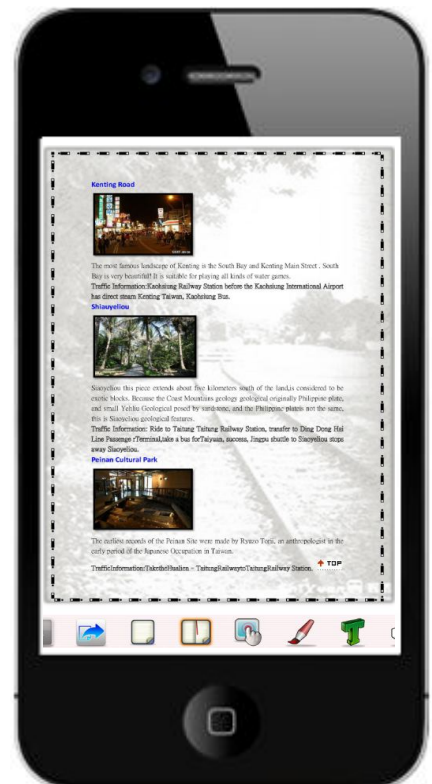


圖 4-20 智慧型手機展示全島地區

如圖 4-20 示，介紹英文版全島地區各地遊玩景點介紹及交通資訊。

第五章結論與建議

第一節 電子書之發展

一、 電子書之推展

現今社會對於網路應用的普及化，多元化的資訊以電子化的方式在網路上大量傳遞，例如桌上型電腦、平板電腦、智慧型手機的上網搜尋及閱讀資訊之形式已逐漸被大眾接受與使用。未來電子書將伴隨著科技的進步，逐漸成為人類需求的主流，逐漸取代紙本形式，更能提供圖、文、影音、動畫等更多元的閱讀方式，環保攜帶方便又快速讓生活更加便利，更是生活中不可或缺的好幫手。

雖然我們知道現在有很多交通工具比火車更方便快速，利用台灣的鐵路文化讓人更能體驗到台灣周邊沿線美景，還有各地方特殊的古蹟與文化；藉由這次的專題探討，我們將呈現全島及四大地區、行程規劃及遊玩景點，附有景點交通資訊圖片簡介等。當外國的朋友來到台灣，人生地不熟為了能讓他們方便使用，此時我們的電子書有提供中文和英文翻譯介面，一方面能藉此讓外國的朋友來學習中文，另一方面能夠讓他們了解電子書的內容。電子書使用介面清楚簡單，利用快速連結就能帶領外國的朋友輕鬆遊台灣，並且留下一個美好的旅遊回憶。

二、 電子書之成效

目前許多地方都已擁有各式各樣內容的電子書提供人們學習利用，出版電子書的廠商也相繼越來越多，電子書的優點環保、輕便性、以多媒體形式呈現、可儲存容量大、具快速檢索連結功能，這些優點好處都是針對科技的進步對於人類需求而逐漸發展與形成的，透過快速又方便容易使用的工具進行更有效的閱讀，相信對於未來電子書之相關商品也將更為普及化。

電子書雖然不能完全取代文字書，但肯定是未來在一個資訊科技的時代，必不可少的主要媒體應用在閱讀上，歸納其性能與要點如下：

(一) 增加使用者在閱讀時瀏覽的便利方便性

(二) 使用者需求：輕薄短小、易攜帶、快速連結查詢

不用花錢買旅遊書，反而增加攜帶負擔。一支手機或一台平板，皆可使用此電子書媒體來瀏覽火車周邊旅遊景點相關資料

第二節 本研究之建議

- 本研究重於行程規劃及火車站周邊景點的介紹，無提供路線的票價與時程，假設有票價與時程計算的功能，會讓整個電子書的內容更加完整。
- 本研究電子書內容提供了許多行程與景點，都是屬於比較書面的介紹，而假設可以連結景點官方網站，或許會讓人更加了解。
- 可以試著實際給外國的背包客體驗電子書，我們就可以知道哪個部分還可以再加強和補充。
- 與商家合作，讓電子書成一本實際的行動導覽電子書，創造旅遊商機。

參考文獻

- [1] ezTravel易遊網 <http://www.eztravel.com.tw/>
- [2] 大台灣旅遊網 <http://tw.tranews.com/>
- [3] 台灣觀光協會 <http://www.tva.org.tw/>
- [4] 來台觀光旅遊-雄獅旅遊網 <http://www.liontravel.com/visittaiwan/>
- [5] 交通部觀光局 <http://taiwan.net.tw/>
- [6] 肉魯玩台灣2天1夜私房小旅行 作者/肉魯
- [7] 東部海岸國家風景區旅遊服務網
<http://www.eastcoast-nsa.gov.tw/Portal/?lang=0>
- [8] 食尚玩家官方網站 <http://www.supertaste.com.tw/>
- [9] 旅行台灣app手機應用程式
- [10] 旅行台灣感動 100 作者/時周文化
- [11] 旅遊資訊王 <http://travel.network.com.tw/tourguide/twnmap/>
- [12] 新北市觀光旅遊網 <http://tour.tpc.gov.tw/page.aspx?wtp=1&wnd=96>
- [13] 蒸汽火車復古風情-台鐵推仲夏寶島號雙鐵之旅
<http://www.nownews.com/2013/08/08/743-2972772.htm>
- [14] 劉普昇（2010）慈濟醫療志業數位學習電子報取自：
http://lms.tzuchi.com.tw/epaper/artical/index.php?id=file/34/digiinfo_4
- [15] 薛品予（2010）從電子書到閱讀器，誰能笑傲江湖取自：
<http://sa.ylib.com/MagCont.aspx?Unit=featurearticles&id=1609>
- [16] 聯網旅遊-國內旅遊-火車旅遊
http://www.b2btravel.com.tw/001/package1/taiwan_train.htm
- [17] 鄒雅韻（2009）行動閱讀設備(電子書)之發展及使用取自：
<http://www.docin.com/p-159901591.html>
- [18] 鐵道旅行·幸福 100 作者/吳伯清/企劃、撰文

附錄一 問卷調查表

Travel in Taiwan by Train Questionnaire

Dear sir/ madam:

In order to provide you the greatest experience traveling in Taiwan, we would like to know your preference of transportation traveling in Taiwan.

You can help us by taking a few minutes to complete this questionnaire. This questionnaire is only for research use. Thank you for your assistance.

Sudents of Department of
CTM at Chihlee Institute of
Technology.

Gender : Male Female

Nationality : _____

1.What is your age?

18-25 Above 25 years old

2. Did you make the arrangement yourself for the trip?

yes no

3. Which way do you usually use for traveling? (please check only one answer)

Backpack Group

4. How many times do you travel a year?

Zero Once Twice Thrice more than four times

5. Which part of Taiwan do you want to visit the most ?

North Central South East part

6. How many days will you plan to visit in Taiwan? (multiple selection)

3 days 4 days 5 days 6days Above 7 days

**7. Which transportation will you choose traveling in Taiwan?
(multiple selection)**

High Speed Rail Railways MRT Drive

8. What is your approximate budget for this trip (including accommodations, dining, attractions, tickets, etc.)?

\$ _____

9. What pace of travel do you prefer (please select all that apply)?

- Leisurely (sunbathe, spa services, easy walking/no walking)
- Moderate (more than one location, easy to moderate walking and sightseeing plus some free time)
- Active (many locations, moderate to strenuous walking and sightseeing)
- Very Active (high-paced, strenuous walking/climbing, high thrill, adventure)

10. What do you want to do on your trip (select all that apply)?

- Theater/Shows/Plays Concerts Sports
- Events (as a spectator) Dining Nightlife
- Theme Parks Camping Shopping
- Museums Sightseeing- Man-made Attractions
- Sightseeing- Natural Attractions Hiking/Walking
- Other - Describe here:

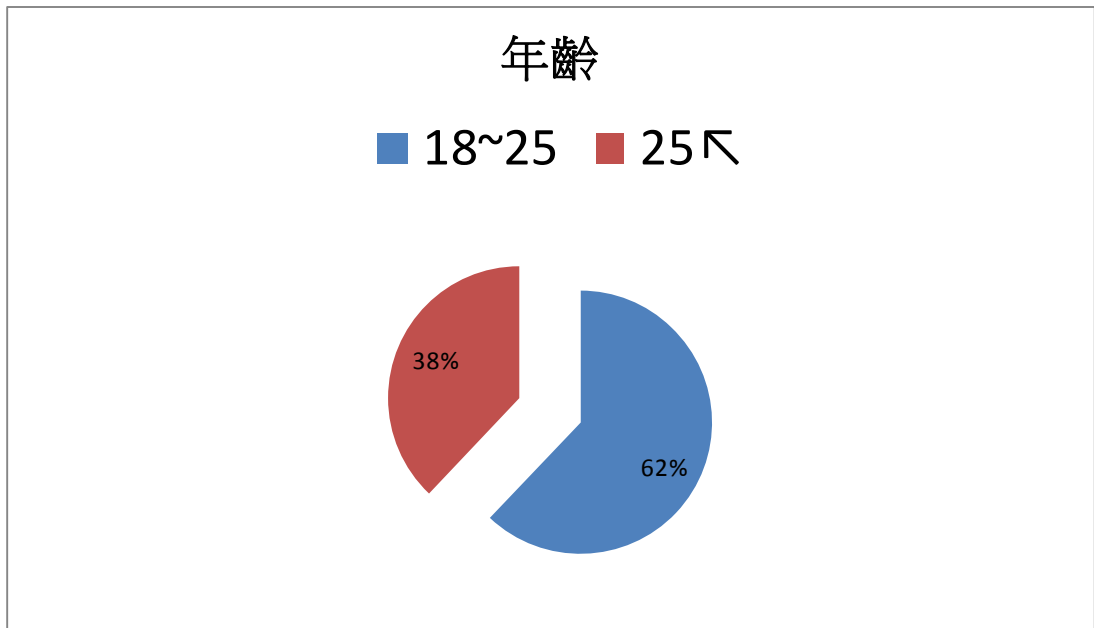
11. Where do you usually get the tour information ? (multiple selection)

Internet Newspaper Magazine Travel agency Relatives and friends Others: _____

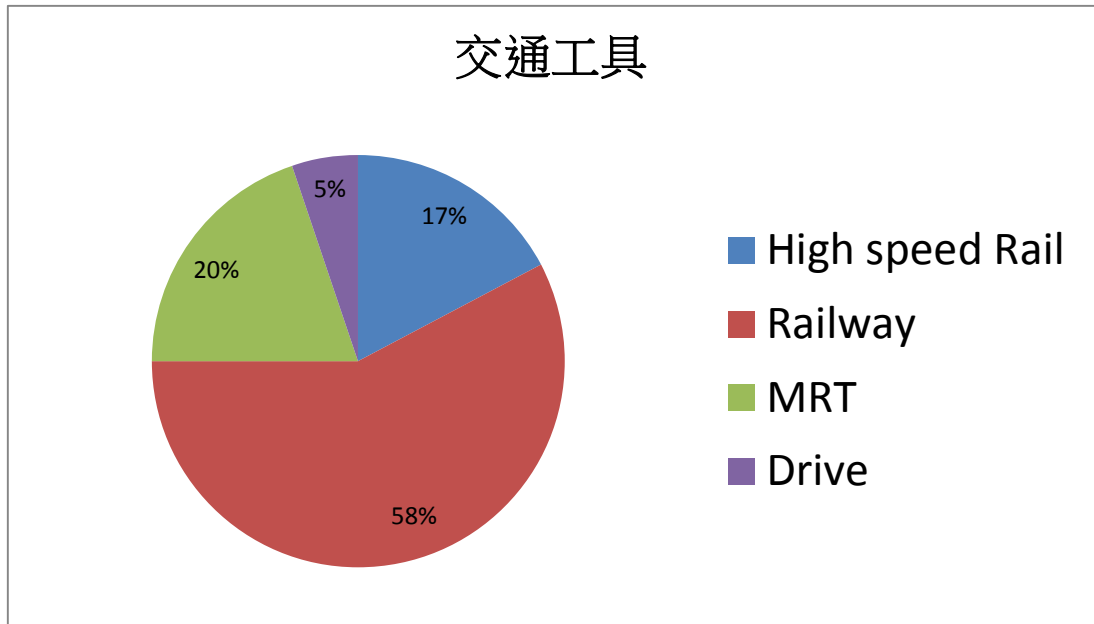
12. What is your recommendation regarding traveling in Taiwan by train?

----- The End-----

附錄二 問卷統計圖表



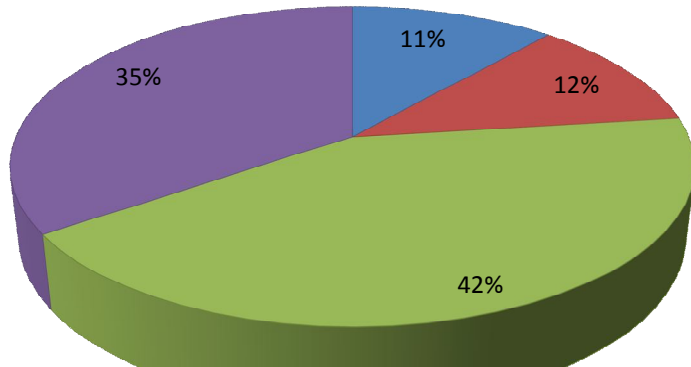
問卷統計 圖表一



問卷統計 圖表二

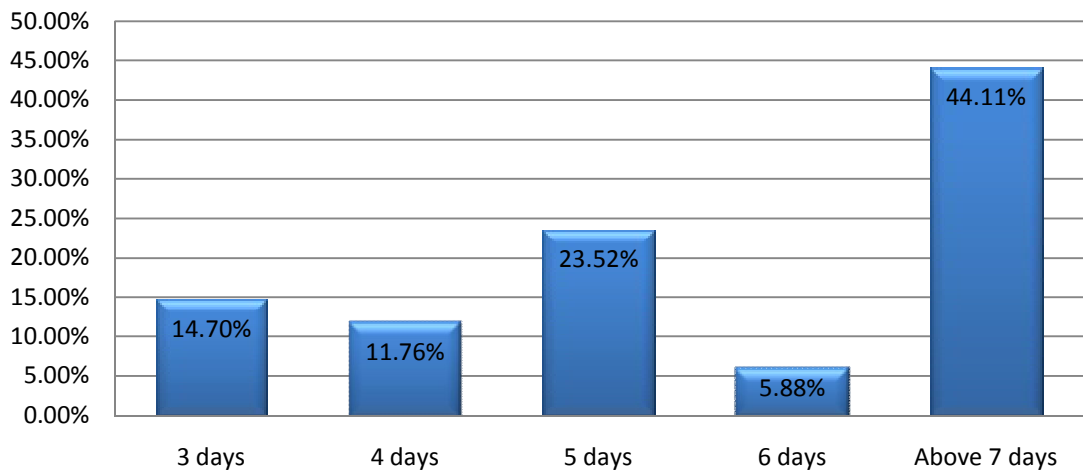
地區

■ North ■ Central ■ South ■ East



問卷統計 圖表三

How many days will you plan to stay in Taiwan?



問卷統計 圖表四

附錄三 問卷結果評估分析

問卷調查表總共設計出 12 個問題，問卷統計圖表結果取自於其中主要的 4 個問題，由前述(附錄二問卷統計圖表)研究結果，年齡 18 歲到 25 歲之間的背包客佔 62%，以年輕族群為主，交通工具火車為最多佔 58%，最想要去的地區為南部地區佔 42%，而計劃停留在台灣旅遊天數超過七天的比例佔 44.11%。

台灣觀光景點旅遊電子書製作是利用問卷調查的結果，鎖定年輕背包客族群，以火車為主要的交通工具，雖然大多數的選擇為南部地區，但是想去東部地區的觀光客比例也佔了 35%，因此電子書不侷限在於特定地區，我們選擇介紹台灣各個地區的旅遊景點，讓更多人能夠藉由台灣觀光景點旅遊電子書的介紹發掘到台灣鐵路沿線之美景，並且規劃了三天兩夜到七天六夜的旅遊行程，讓外國觀光客都能夠以輕鬆又愉快的心情遊玩台灣！