

# 致理技術學院應用日語系

102 學年度畢業實務專題報告

## 遊臺北，「捷」著走

— 景點簡介與捷運遊程設計

指導老師：江梅菊老師

組員：19922101 林孟學

19922103 洪婉齡

19922109 王 杰

19922141 蔡旻妘

19922148 許晏慈

19922248 劉怡伶

19922255 劉秀灵

2013 年 11 月 27 日

## 摘要及關鍵詞

根據交通部觀光局網站的統計資料顯示，從民國 92 年起至 102 年止，日本旅客來臺旅遊的人數總量排名為前三名。如今市面上眾多旅行社所提供的旅遊行程中，卻從未試著用捷運，作為主要交通工具。在交通部觀光局所推動的六大新興產業規劃中，從民國 97 年到民國 103 年所推動的「觀光拔尖領航方案」政策裡，對於捷運系統也並沒有提出相關觀光政策。

根據交通部官公局 101 年來臺旅客消費及動向調查，旅客來臺後希望取得的旅遊資訊依序為旅遊景點簡介相對次數為(每百人次有 55 人次)、交通資訊相對次數為(每百人次有 51 人次)、餐飲資訊相對次數為(每百人次有 49 人次)、及旅遊地圖或開車路線圖相對次數為(每百人次有 43 人次)。

日本旅客來臺旅遊的趨勢日益增加，人數年年破百萬位數，替臺灣經濟帶來正面的發展，市場上有許多日本旅客想來臺旅遊，但卻缺乏完整利用捷運遊玩的相關資訊。因此我們欲規劃出全以臺北捷運，作為主要交通工具，提供予日本旅客來臺的捷運旅遊相關行程。促進來臺旅客增加，使日本觀光客在臺有消費行為以及再次來臺旅遊之意願。

專題研究內容分為四章，其略述如下：

第一章：緒論

第二章：觀光產業及捷運概述

第三章：旅遊行程規劃

第四章：參考文獻

因此本次專題選定以臺北捷運作為中主要交通工具的相關遊程方案，以便因應日本觀光旅遊消費趨勢，間接提昇我國觀光旅遊業的服務品質，並結合本系教育理念及目標與多元發展下，進而達到學以致用的成效。

關鍵字：日本旅客來臺旅遊的人數、來臺旅客消費及動向調查、臺北捷運、日本、臺灣、遊程規劃

## 謝辭

在專題製作的一年中，首先感謝我們專題的指導老師，在百忙之中抽空前來參與我們的討論，給予細心的指導，不斷的提供資訊，使我們學會更多蒐集資料的方法，也使我們在專題製作的過程中，更準確的掌握研究方向，讓此專題能更確實。

感謝系上所有老師們的用心教導，使我們收穫良多，也感謝主任在專題製作課上，說明關於專題該如何製作，例如：什麼是研究方法、什麼是甘特圖、如何找文獻等等，使我們在製作專題時，能夠立刻將所學應用在專題上。

另外，由於此專題所有照片都是親自拍攝，在此感謝所有辛苦拍攝的組員，也感謝所有提供拍攝的店家，以及感謝臺北捷運服務臺人員，提供臺北觀光護照的卡，借我們拍攝，使我們此專題能夠以圖文並茂的方式呈現給大家。

最後，再次感謝我們的指導老師，在小冊子的內容上，給予非常多的指導，使我們能呈現出更好的作品，讓此次專題能夠更完整更加豐富。

## 圖目錄

圖 1-2-1 近十年來臺主要客源國旅客成長趨勢 .....	2
圖 1-3-1 2012 年來臺旅客停留夜數統計 .....	3
圖 1-4-1 研究流程圖 .....	4
圖 2-3-1 近十年來臺主要客源國旅客成長趨勢 .....	7
圖 2-3-2 2012 年來臺旅客目的統計圖 .....	8
圖 2-3-3 2012 年來臺旅客停留夜數統計 .....	8
圖 2-4-1 臺北捷運路線圖 .....	12
圖 2-4-2 臺北捷運願景圖 .....	12
圖 3-4-1 二二八和平公園 .....	15
圖 3-4-2 國立臺灣博物館 .....	15
圖 3-4-3 土地銀行展示館 .....	16
圖 3-4-4 國立中正紀念堂 .....	16
圖 3-4-5 西門町 .....	17
圖 3-4-6 龍山寺 .....	17
圖 3-4-7 華西街觀光夜市 .....	18
圖 3-4-8 凱達格蘭文化館 .....	18
圖 3-4-9 北投溫泉博物館 .....	19
圖 3-4-10 地熱谷 .....	19
圖 3-4-11 行天宮(臺北本宮) .....	20
圖 3-4-12 永康街 .....	20
圖 3-4-13 公館商圈 .....	21

圖 3-4-14 臺北 101 .....	21
圖 3-4-15 大湖公園 .....	22
圖 3-4-16 美麗華摩天輪 .....	22
圖 3-5-1 動物園 .....	23
圖 3-5-2 貓空纜車 .....	23
圖 3-5-3 深坑老街 .....	24
圖 3-5-4 忠烈祠 .....	24
圖 3-5-5 國立故宮博物院 .....	25
圖 3-5-6 淡水紅毛城 .....	25
圖 3-5-7 小白宮 .....	26
圖 3-5-8 淡水老街 .....	26
圖 3-5-9 林家花園 .....	27
圖 3-5-10 國立中正紀念堂 .....	27
圖 3-5-11 總統府 .....	28
圖 3-5-12 霞海城隍廟 .....	28
圖 3-5-13 寧夏夜市 .....	29
圖 3-5-14 國父紀念館 .....	29
圖 3-5-15 臺北 101 .....	30
圖 3-5-16 東區地下街 .....	30
圖 3-6-1 杭州小籠湯包 .....	31
圖 3-6-2 北港甜湯的燒麻糬 .....	31
圖 3-6-3 小木屋茶坊 .....	31

圖 3-6-4 深坑金大塊臭豆腐 .....	32
圖 3-6-5 顏藝德興 .....	32
圖 3-6-6 阿珠芋圓 .....	32
圖 3-6-7 阿婆鐵蛋 .....	33
圖 3-6-8 阿媽的酸梅湯 .....	33
圖 3-6-9 藍家刈包 .....	33
圖 3-8-1 單程 IC 代幣 .....	35
圖 3-8-2 悠遊卡—普通卡 .....	35
圖 3-8-3 觀光護照一日票 .....	35
圖 3-8-4 觀光護照兩日票 .....	35
圖 3-8-5 觀光護照三日票 .....	35
圖 3-8-6 片道切符 IC トークン、カード .....	36
圖 3-8-7 台北觀光パスポート .....	36
圖 3-8-8 イージーカード .....	37
圖 3-8-9 台北 MRT の乗車方法 .....	37

## 表目錄

表 1-3-1 2012 年受訪旅客來臺後希望取得哪些旅遊資訊 .....	3
表 2-3-1 2012 年受訪旅客主要遊覽景點排名 .....	9
表 2-4-1 捷運班次時間表 .....	11
表 3-2-1 規劃方式分類 .....	13
表 3-7-1 忠孝復興站與忠孝敦化站附近飯店 .....	34
表 3-8-1 切符の購入方法 .....	36

## 目錄

第一章 緒論.....	1
第一節 研究動機.....	1
第二節 研究目的.....	2
第三節 研究範圍限定.....	3
第四節 研究流程.....	4
第二章 觀光產業及捷運概述.....	5
第一節 觀光的定義.....	5
第二節 觀光發展沿革.....	6
第三節 近年日本觀光客來臺觀光市場分析.....	7
第四節 臺北捷運概述.....	10
第三章 旅遊行程規劃.....	13
第一節 遊程規劃定義.....	13
第二節 遊程的分類.....	13
第三節 遊程設計說明.....	14
第四節 免轉乘景點介紹.....	15
第五節 需轉乘景點介紹.....	23
第六節 美食介紹.....	31
第七節 住宿介紹.....	34
第八節 捷運票價小知識.....	35
第九節 注意事項.....	38
第四章 結論.....	40



# 第一章 緒論

## 第一節 研究動機

繁榮且匆忙的都會叢林中，臺北所擁有的大眾捷運系統，至今已建構出多條便捷路線來連結諸多重要地區，使得常穿梭於都會叢林的民眾能透過捷運，在通勤往返的交通上有了更舒適、更便捷的選擇。除此之外，目前捷運系統所連結的地區更結合許多觀光景點，對於推動當地觀光商機與社會經濟有了很大的助益。

根據交通部觀光局網站的統計資料顯示(圖 1-2-1)，從民國 92 年起至 102 年止，日本旅客來臺旅遊的人數總量排名為前三名，其中來臺的旅客型態除了團體旅遊，也有多數是以背包客、新婚蜜月旅遊、商務人士、家族旅遊等形式來臺遊玩，其背後所帶來的觀光效益不容小覷。但是，如今市面上眾多旅行社所提供的旅遊行程中，卻從未試著用捷運作為主要交通工具。在交通部觀光局所推動的六大新興產業規劃中，我們發現從民國 97 年到民國 103 年所推動的「觀光拔尖領航方案」<sup>1</sup>政策裡，對於捷運系統也並沒有提出相關觀光政策。

基於以上的理由，我們將在本系所研讀的旅遊規劃與服務學分學程與這次的專題實務報告相結合，設計出以臺北捷運作為中主要交通工具的相關遊程方案，以便因應日本觀光旅遊消費趨勢，間接提昇我國觀光旅遊業的服務品質，並結合本系教育理念及目標與多元發展下，進而達到學以致用的成效。且透過這次的專題研究探討，也可將臺北的生活機能與臺灣人的熱情等優勢，設計出多種遊程規劃，以便提供予日本旅客做為參考依據。

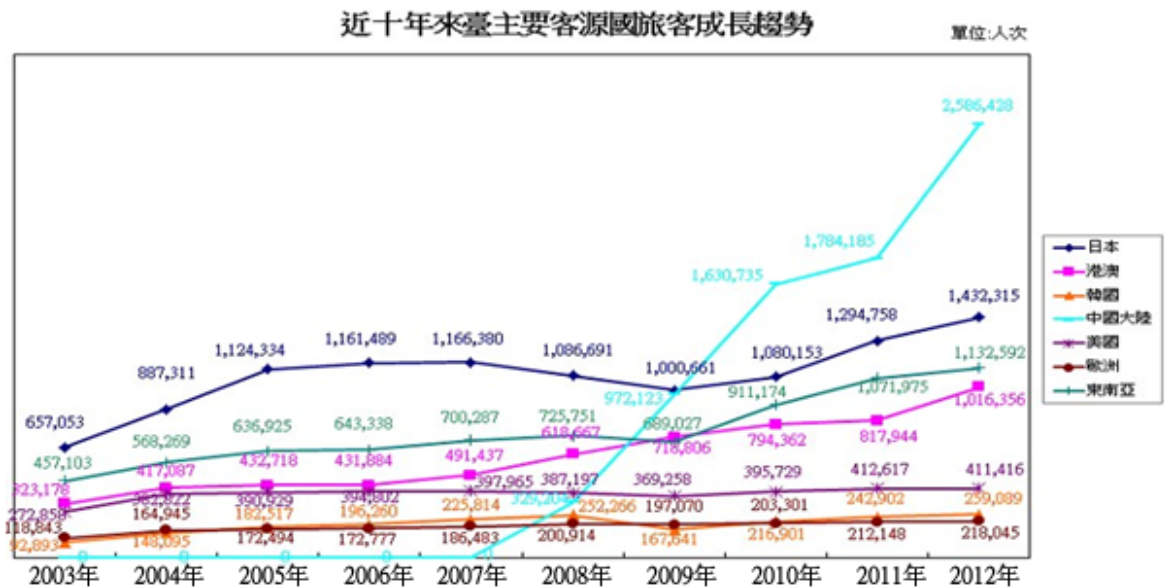
---

<sup>1</sup> 觀光拔尖領航方案：以發展國際觀光，提升國內旅遊品質，增加外匯收入為重點；內容大致分為行銷臺灣、品質臺灣、友善臺灣、特色臺灣、美麗臺灣。

資料來源：交通部觀光局-觀光領航拔尖方案(98 年行政院院會核定簡報)

## 第二節 研究目的

隨著日本旅客來臺旅遊的趨勢日益增加，人數年年破百萬位數，替臺灣經濟帶來正面的發展（圖 1-2-1），市場上有許多日本旅客想來臺旅遊，但卻缺乏完整利用捷運遊玩的相關資訊，有些景點因為旅客不甚熟悉，可能會產生旅遊風險與危機，導致旅客敗興而歸。透過良好的遊程規劃，可以讓日本遊客不用擔心這些問題而盡興遊玩，並且能夠節省尋找旅遊交通等相關資訊的時間成本，以捷運附近有名景點為主要遊程，並向日本觀光客推薦，可感受臺灣風俗民情及地方文化的特色景點。因此我們欲規劃出全以臺北捷運作為主要交通工具，提供予日本旅客來臺的捷運旅遊相關行程。促進來臺旅客增加，使日本觀光客在臺有消費行為以及再次來臺旅遊之意願。

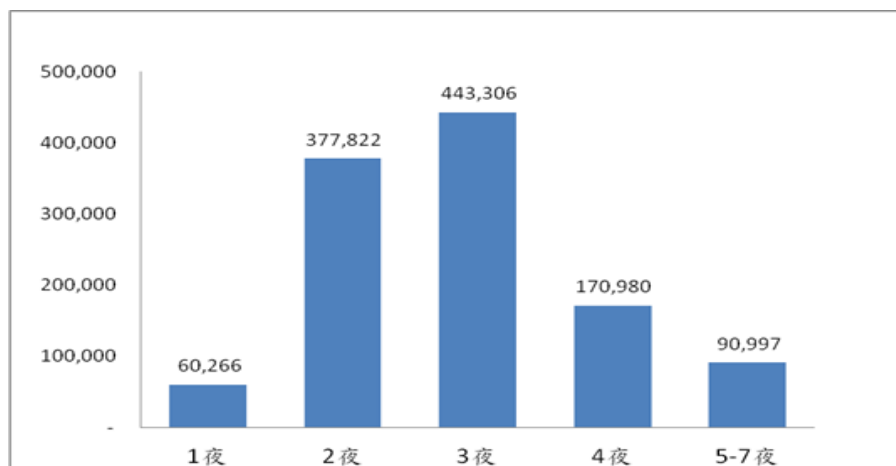


資料來源：交通部觀光局行政資訊系統（觀光統計圖表）

圖 1-2-1 近十年來臺主要客源國旅客成長趨勢

### 第三節 研究範圍限定

本專題研究是以 2013 年 3 月 8 日的捷運路網圖作為基準，為日本遊客設計搭乘臺北捷運及公車的遊程規劃。經統計發現 2012 年來臺旅客停留夜數最高為三夜，次高為二夜（圖 1-3-1），因此我們此次研究將安排免轉乘三天二夜及需轉乘四天三夜兩套行程。研究範圍以捷運交通中心，並結合新北市和臺北市公車轉乘可抵達的景點，但公路總局管轄的公路客運四碼公車除外，將參考新北市與臺北市捷運、公車可抵達的景點，進行遊程規劃。此外，根據 101 年來臺旅客消費及動向調查顯示，2012 年受訪旅客來臺後，希望取得哪些旅遊資訊中可以看出旅遊景點相對次數為 54.65%、交通資訊為 50.69%，是旅客們最想知道的部分（表 1-3-1），因此我們會提供旅遊景點、美食地點的交通等資訊做為旅遊參考依據。



資料來源：觀光統計年報

圖 1-3-1 2012 年來臺旅客停留夜數統計

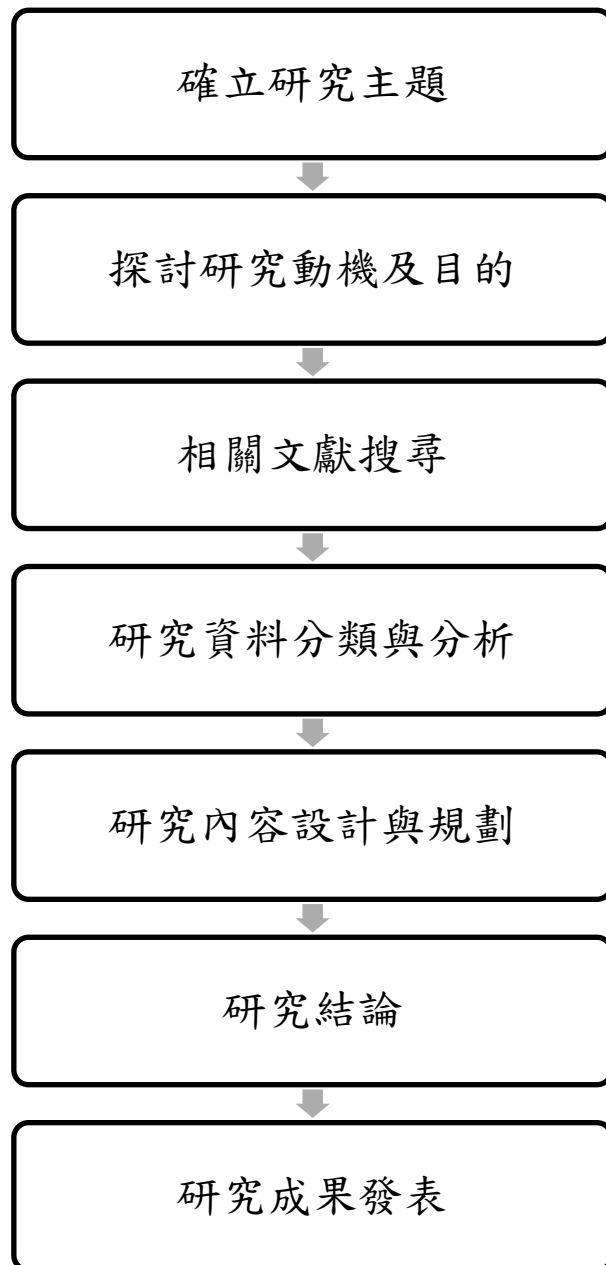
表 1-3-1 2012 年受訪旅客來臺後希望取得哪些旅遊資訊 單位：百分比

取得旅遊資訊項目	旅遊景點簡介	交通資訊	餐飲資訊	旅遊地圖或開車路線圖	住宿資訊
相對次數	54.65	50.69	49.08	43.03	23.76

資料來源：觀光局行政資訊系統，〈101 年來臺旅客消費及動向調查〉

#### 第四節 研究流程

根據以上所論述的研究內容，建立本研究流程，如（圖 1-4-1）所示。



資料來源：本研究製作

圖 1-4-1 研究流程圖

## 第二章 觀光產業及捷運概述

### 第一節 觀光的定義

根據蔡進祥、徐世杰、賴子敬、鄧秀玉(領隊與導遊實務, 2013, 頁 32、頁 33), 觀光產業是一項「沒有煙囪的工業」、「沒有教室的教育, 沒有文字的宣傳, 沒有口號的政治, 沒有大使的外交」, 觀光是「服務業的火車頭」。觀光產業在經濟學上產業之劃分係屬第三級產業, 其主要商品是服務, 旅客除購買觀光產品(指由觀光資源與觀光設施組合)外, 也要獲得滿意的服務(包含專業知識的提供及獲得被尊重之感受)。觀光產業是我國經濟外匯收支的重要關鍵, 也是許多國家賺取外匯的首要來源。觀光產業在全球經濟發展或單一國家之經濟發展, 都扮演很重要的關鍵, 在未來會更加重要。

世界觀光組織(WTO, World Tourism Organization)對觀光的定義是人從事旅遊活動前往或停留某地不超過一年, 而該地非其日常生活環境, 在此環境下進行休閒或其他目的的一種組合。此定義包含了觀光旅遊的三個基本要素: 旅客從事的活動是離開日常生活居住地; 這些活動需要交通運輸將旅客帶到目的地; 旅遊目的地有充分的軟硬體設施與服務等, 能夠滿足旅客旅遊需求, 以及在該地停留期間的需要。

「觀光」英文成為「Tour」, 源自拉丁語的「Tornus」, 意指轆轤(一種畫圈圈用的轉盤), 後來引申指前往各地旅行且最終會再度回到原出發點的巡迴旅行, 而「Torism」一詞由 Tour 加上 ism 而來, 亦含有前往各地旅行之意。一般人常會把旅行和觀光劃上等號, 但是以性質來說, 「旅行」並不等於「觀光」。

觀光是一種綜合現象, 瑞士的杭吉特(Hunziker)和克拉夫(Karph)兩位教授, 絕對它做出以下的解釋: 「觀光是旅行或非居民停留所引起的各種現象及各種關係的綜合, 惟此種停留不致為永久居留, 或不與任何賺錢活動發生關聯。」

## 第二節 觀光發展沿革

近年來觀光事業蓬勃發展，隨著經濟成長以及觀光產業所帶來的經濟效益，各國對休閒生活與觀光品質的需求大幅提升，加以環保意識抬頭，觀光旅遊產業更成為各國極力推廣的產業。因此政府不斷努力發展觀光休閒事業，以自然景觀、歷史文化、文物古蹟之特色，來吸引國內外遊客前往。

根據黃淑娥（中臺灣觀光產業發展與分析）的研究，將臺灣觀光產業發展，歸納後，分為以下四個時期：從 1948 年至今劃分為初創、導入、成長、成熟等時期。

### （一）初創期（1948～1958）

此期間受到了國民政府遷臺及兩岸對戰之影響，無論在政治、經濟、社會上均採取保護措施。國民政府在 1948 年頒布「動員戡亂時期臨時條款」，此緊急命令在政治、軍事層面影響深遠，連帶亦反應在觀光發展上。於 1950 年下半年，臺灣接受美國經濟上援助，發展以農業培養工業，並技術指導各項產業，而觀光業亦是其中之一。

### （二）導入期（民國 49 年～民國 67 年）

此時期國民政府對於民眾一般之休閒需求逐漸重視，相關限制亦漸趨開放，此時期之重大政策包括：臺灣旅行社開放民營、觀光委員會成立、國際觀光旅館納入獎勵投資範圍、風景特定區、森林遊樂區、國家公園相繼成立。

### （三）成長期（民國 68 年～民國 85 年）

此時間起於民國 68 年，政府開放民眾出國觀光，至此，國人出國觀光蔚為風氣，國人出國人次大幅成長，並於民國 76 年開放國人赴大陸探親，致使出國人數再創新高，國人休閒觀念的發展日益建立。

### （四）成熟期（民國 86 年迄今）

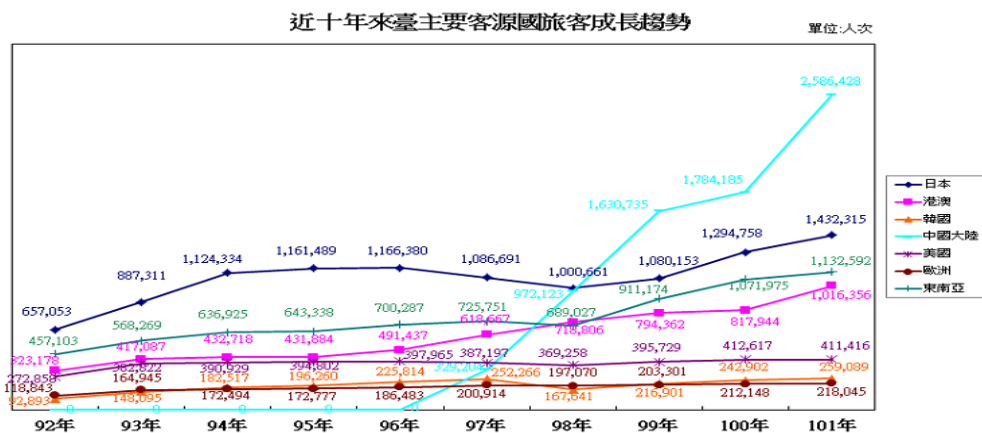
由於民眾對於休閒之需求提升，政府於民國 86 年開始實施隔周休二日，並逐步推動周休二日之政策，使得國人之工作時數減少，休閒時間增加，休閒產業至此蓬勃發展，大眾休閒時代正式來臨。

### 第三節 近年日本觀光客來臺觀光市場分析

根據觀光統計圖表顯示 2007 年來臺人次為 1,166,380 人，2008 年來臺人次則為 1,086,691 人，日本旅客來臺人數雖然減少，但所佔目的地比例卻緩緩攀升，在日本出國觀光市場，臺灣仍佔有不小地位。而 2010 年臺北松山機場與日本東京羽田機場開始直航，促使日本來臺旅遊型態改變，可推出臺北一日遊等較具彈性的來臺旅遊商品，依據交通部觀光局的觀光政策來看，2010 年為日本所訂定的「日臺文化交流年」，加上東京辦事處於東京都各大 JR 車站大幅宣傳，不僅提升臺灣於日本的能見度，也開拓另一層不同的市場。

2011 年推動「觀光拔尖領航方案」及「旅行臺灣·感動 100」工作計畫，朝「發展國際觀光、提升國內旅遊品質、增加外匯收入」之目標邁進，讓世界看見臺灣觀光新魅力，並爭取國際旅客來臺觀光。2012 年來臺人次則為 1,432,315 人，日本旅客來臺人數有明顯的成長，持續推動「觀光拔尖領航方案」，並以「Taiwan-the Heart of Asia 亞洲精華心動臺灣」及「Time for Taiwan 旅行臺灣就是現在」為宣傳主軸，逐步打造臺灣成為「亞洲觀光之心（星）」。

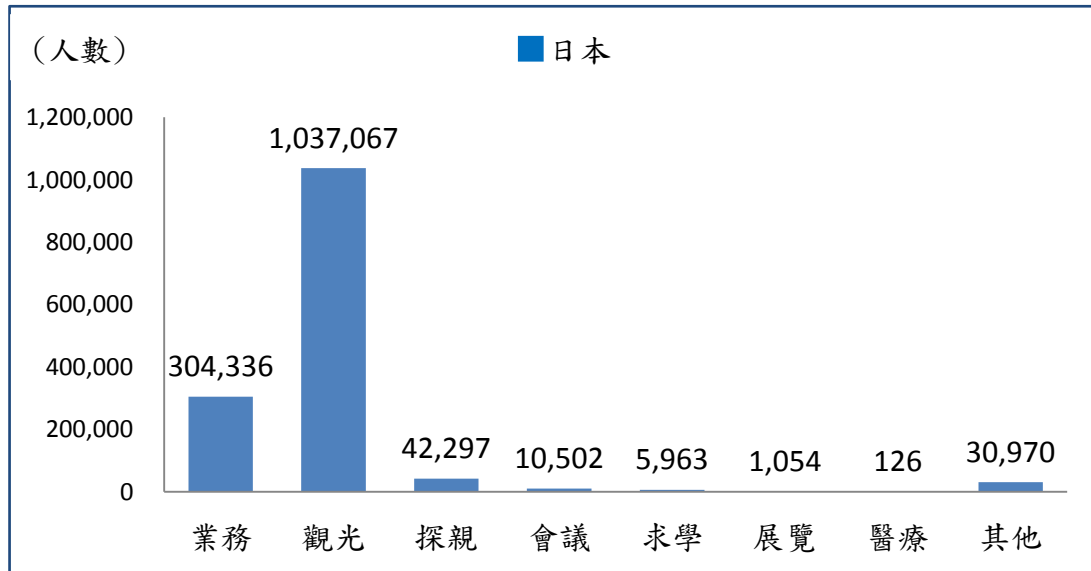
2013 年持續推動「觀光拔尖領航方案」及以「旅行臺灣 就是現在」為行銷主軸，訴求全球旅客體驗臺灣的美食、美景與美德，並且邀請藝人代言「臺灣觀光天使」，以不同目標客群及行銷策略分頭搶攻，預期將吸引更多日、韓觀光客來臺旅遊。



資料來源：交通部觀光局行政資訊系統（觀光統計圖表）

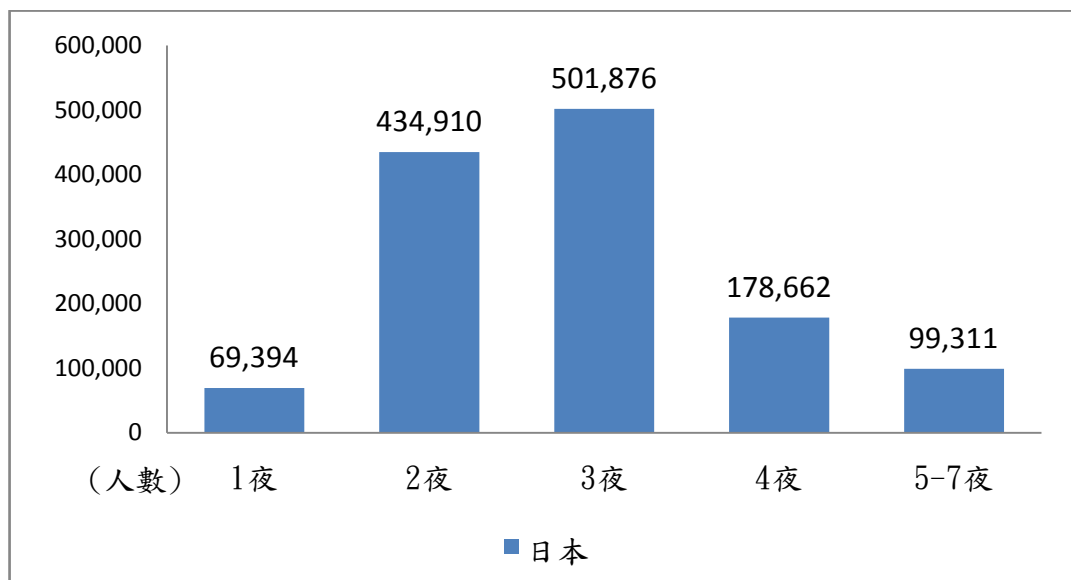
圖 2-3-1 近十年來臺主要客源國旅客成長趨勢

日本旅客來臺旅客目的統計，依交通部觀光局 2012 年觀光統計年報來臺旅客目的觀光 1,037,067 人次為首，其次為業務 304,336 人次，與探親 42,297 人次有明顯的差距。且日本旅客來臺停留夜數，2012 年來臺停留 3 夜 501,876 人次為首，其次為 2 夜 434,910 人次。



資料來源：交通部觀光局—2012 年來臺旅客來臺目的統計

圖 2-3-2 2012 年來臺旅客目的統計圖



資料來源：2012 年觀光統計年報

圖 2-3-3 2012 年來臺旅客停留夜數統計



根據 101 年來臺旅客消費及動向調查顯示，2012 年日本來臺旅客平均每人每日消費額統計，以全體來看旅館內支出費 122.93 美元 39.83% 高居第一，其次為購物費 71.36 美元 23.12%，若以目的別來看購物費支出，觀光團體則為 111.12 美元 43.26%，與旅館內支出費 61.86 美元 24.08% 相距並不多，以全體所佔比例來看，旅館內支出費成長趨於平緩，購物費則有年年增長之勢，由購物費之細項消費觀察，日本觀光團體旅客以購買名產或特產為最多，占 58.32%；大陸觀光團體旅客以購買珠寶或玉器類為最多，占 33.66% 第二高為名產或特產，占 22.31%。

2012 年日本旅客來臺後希望取得的訊息依序為「旅遊景點簡介」、「交通資訊」、「餐飲資訊」、「旅遊地圖或開車路線圖」、及「住宿資訊」；而日本旅客來臺因素以菜餚為主，其餘主因皆以「風光景色」為最多，接著為物品價格與人民友善因素，此兩項所佔比例皆有成長趨勢。

旅客遊覽景點前三名為「夜市」、「臺北 101」及「故宮博物院」，以臺北景點最多，臺北市亦為日本觀光客最多的縣市，近三年佔全體比例 70% 以上，旅客主要遊覽景點依序為「夜市」（每百人次有 78 人次）、「臺北 101」（每百人次有 62 人次）、「故宮博物院」（每百人次有 53 人次）、「中正紀念堂」（每百人次有 39 人次），加上以上的景點，皆可利用臺北捷運作為交通工具，既便捷又省時。

表 2-3-1 2012 年受訪旅客主要遊覽景點排名

單位：人次/每百人次

名次	遊覽景點	相對次數	名次	遊覽景點	相對次數
1	夜 市	77.76	6	野 柳	31.09
2	臺 北 1 0 1	61.71	7	國 父 紀 念 館	30.22
3	故 宮 博 物 院	52.90	8	阿 里 山	28.55
4	中 正 紀 念 堂	38.57	9	墾 丁 國 家 公 園	28.46
5	日 月 潭	37.12	10	西 子 灣	28.23

資料來源：觀光局行政資訊系統，〈101 年來臺旅客消費及動向調查〉

## 第四節 臺北捷運概述

都市的發展交通往往扮演著重要角色，當臺北蓬勃發展的同時，臺北的交通也面臨重大的考驗，因此，在西元 1986 年行政院核定臺北都會區大眾捷運系統初期路網，展開臺北捷運建設後，(林國顯、蘇振維、呂怡青、劉昭榮、張學孔、洪鈞澤、鄭永祥、賴勇成、孫以濬，2010)亦指出，北部區域經濟活動有密切往來之特性，且桃園縣及基隆市以臺北都會為核心往來通勤密切。可見臺北捷運的重要性已經不只侷限於臺北地區的範圍了。

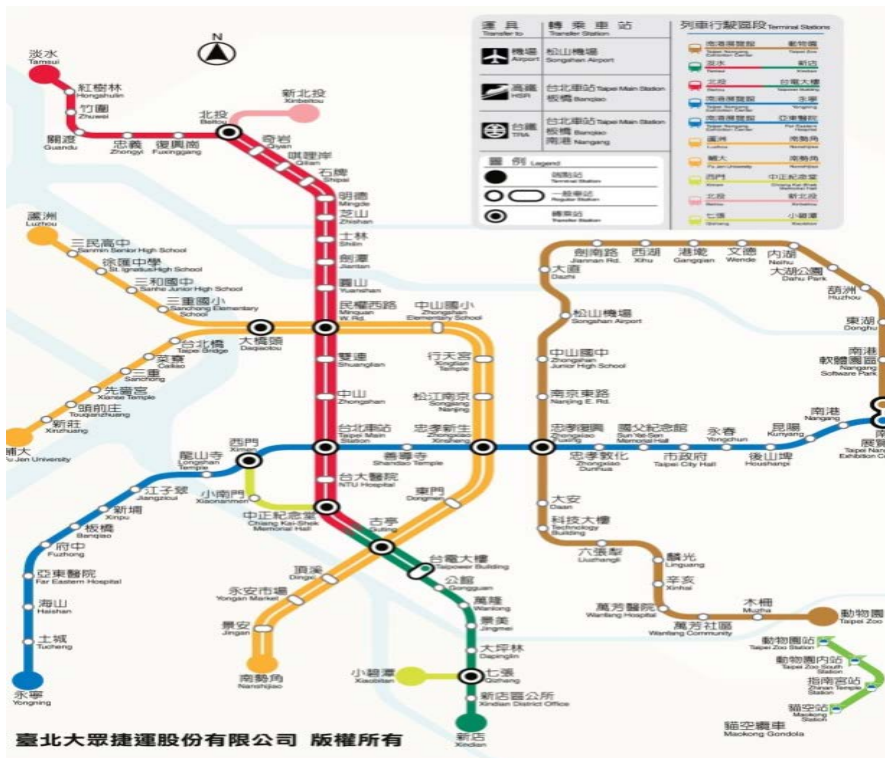
臺北捷運通車營運路線計有文湖線、淡水線、中和線、小南門線、新店線、南港線、板橋線、土城線、蘆洲線及新莊線等 10 條路線，營運里程 112.8 公里，營運車站 102 個(含臺北車站、忠孝復興站、民權西路站、忠孝新生站及南港展覽館站 5 個主要轉乘站)，貫通了大臺北都會區的主要運輸走廊，服務範圍涵括木柵、內湖、南港、淡水、新店、板橋、中永和、土城、三重、蘆洲及新莊等大臺北核心地區，大幅縮短民眾交通往來的時間，提昇交通便利性。

臺北捷運 2011 年旅運量持續成長，全年計有 5 億 6,640 萬 4,486 人次，平均日運量為 155 萬 1,793 人次，較 2010 年平均日運量 138 萬 4,840 人次，增加 16 萬 6,953 人次，成長率約為 12.06%。目前正在建設第 2 階段工程，完工後民眾即可享受更加便利的服務。2007 年起持續裝修廁所空間並增加獨立式無障礙兼親子廁所。2011 年起陸續推出電動輪椅充電服務、視障旅客導引服務等服務。此外，英文媒體「海峽時報」及華文媒體「聯合早報」報導，比較星、港、臺捷運，稱讚臺北捷運的貼心以及溫馨服務。

表 2-4-1 捷運班次時間表

捷運班次時間表			
捷運首、末班車發車時間 06：00／24：00			
列車行駛區間	班距		
	尖峰	離峰	23：00 以後
南港展覽館－動物園	約 2～4 分		約 12 分
淡水－新店	約 3～7 分	約 5～10 分	約 12～15 分
北投－臺電大樓			
南港展覽館－永寧			
南港展覽館－亞東醫院			
蘆洲－南勢角			
輔大－南勢角			
西門－中正紀念堂	約 10 分		約 12 分
北投－新北投	約 7～8 分	約 10～12 分	約 12～15 分
七張－小碧潭	06：00～07：00 約 15～20 分	07：00～22：00 約 10～12 分	22：00 以後 約 15～20 分
附註：	1. 平日上／下午尖峰時段： 南港展覽館－動物園： 07：00～09：00／16：00～19：00 2. 其他行駛區間： 07：00～09：00／17：00～19：30 「北投-臺電大樓」列車於 23：00 以後，調整行駛區間為「北投－臺電大樓」		

資料來源：臺北捷運營運資訊簡介



資料來源：臺北捷運公司

圖 2-4-1 臺北捷運路線圖



資料來源：臺北市政府捷運工程局

圖 2-4-2 臺北捷運願景圖

## 第三章 旅遊行程規劃

### 第一節 遊程規劃定義

根據美洲旅行協會(American Society of Travel Agents, ASTA)對遊程的定義：「遊程是事先計劃完善的旅行節目，包含交通、住宿、遊覽及其他有關之服務」。

### 第二節 遊程的分類

#### 一、 依照規劃方式分類

(一) 現成的遊程 (Ready Made Tour)

(二) 訂製的遊程 (Tailor Made Tour)

#### 二、 依照遊程內容分類

(一) 全備式旅遊 (full Package Tour)

(二) 半自助旅遊 (Half Pension Package Tour)

表 3-2-1 規劃方式分類

種類	現成的遊程 (Ready Made Tour)	訂製的遊程 (Tailor Made Tour)
參加者	無限制	機關團體或一般團體
費用	平價為主，少數為高單價	因應旅客需求而定
出團時間	不限，有淡旺季之分	一年四季
行程特性	1. 同業容易模仿 2. 景點大眾化 3. 旅行社事先安排好	1. 景點豐富或特別 2. 依旅客需求安排景點 3. 配合旅客時間出團
行程內容彈性	幾乎沒彈性	彈性高
食宿安排	旅行社事先安排好	因應旅客喜好安排

資料來源：鍾任榮 (2011)，《旅遊行程規劃實務應用導向》

### 第三節 遊程設計說明

依據本專題第一章節研究動機與目的，加上交通部觀光局以永續、品質、有善、生活、多元為核心理念，持續推動予來臺北旅遊人士的相關觀光政策，及落實行政院「經濟動能推升方案」之「優化觀光提升質量」工作，建構質量併進的觀光環境。

依據專題第二章第三節的日本觀光客來臺觀光市場分析中，由於 2010 年臺北松山機場與日本東京羽田機場開始直航，促使日本來臺旅遊型態改變，對此，我們欲創造市場需求，打造一套以便利的臺北捷運為交通基底的旅遊行程，促使日本旅客來臺能夠藉由我們的遊程規劃，輕鬆的旅遊臺北，認識熱情的臺灣。

經過分析臺北捷運各站出入人數與日本旅客來臺消費動向及各種重要因素等，選出包含臺灣美食、歷史古蹟、特色文化與購物的相關景點，更為使初次體驗來臺旅遊的日本旅客，降低對其不安與恐懼，不僅提供旅遊小冊子、美食介紹、住宿，亦增加注意事項等資訊的提供，而住宿方面，因為行李的原因選擇以住同一間飯店，以捷運松山機場為出發地，選擇離機場最近的住宿飯店，由於捷運忠孝復興站是需要換線轉乘的轉運站，因此選擇忠孝復興站附近的飯店，加上忠孝敦化站和忠孝復興站距離較近，所以飯店方面選擇忠孝復興站和忠孝敦化站附近的飯店。

隨著時代演進，資訊透明、部落客寫遊記、旅遊節目報導，加上臺灣與日本兩國的地理位置與文化相近，根據歷年來臺旅客停留夜數，規劃出四天三夜遊臺北的旅遊行程，挑出日本旅客偏好的景點，推薦臺灣具指標性地標，分為免轉乘行程以及需轉乘行程，為了使行程安排較為方便，住宿方面則安排在忠孝復興站和忠孝敦化站附近的飯店，飲食方面則推薦景點附近的特色小吃，供旅客自行參考，而在交通方面則希望與不同以往搭乘遊覽車的方式，而是利用發達及服務良好的臺北捷運，讓日本旅客提升來臺旅遊欲望。

## 第四節 免轉乘景點介紹

第一天：二二八和平公園→國立臺灣博物館→土地銀行展示館→國立中正紀念堂→西門町→龍山寺→華西街夜市

第二天：凱達格蘭文化館→北投溫泉博物館→地熱谷→行天宮→永康街→公館商圈

第三天：臺北 101→大湖公園→美麗華百貨

### 二二八和平公園

二二八和平紀念公園，原名為臺北新公園，西元 1995 年二二八和平紀念碑揭幕，為了對二二八事件的犧牲者表達敬意，而特別花心思與功夫所設立的，將名稱改為二二八和平紀念公園。

地理位置：臺北市中正區懷寧街 103 號。

交通資訊：新店線臺大醫院站 1 號出口，步行約 1 分鐘。

票價資訊：免費。

開放時間：全年無休。



資料來源：自行拍攝

圖 3-4-1 二二八和平公園

### 國立臺灣博物館

為臺灣歷史最悠久的博物館，已被內政部評定為「國定古蹟」，主要介紹臺灣生物以及地理環境，館內有原住民展，供民眾更了原住民文化，為重要的歷史地標之一。

地理位置：臺北市中正區 100 襄陽路 2 號。

交通資訊：新店線臺大醫院站 1 號出口，步行約 2 分鐘。

票價資訊：全票 20 元。

開放時間：每週二至週日 09：30～17：00；每週一休館。



資料來源：自行拍攝

圖 3-4-2 國立臺灣博物館

### 土地銀行展示館

原為日本勸業銀行臺北支店分行，西元 1991 年內政部指定為第三級古蹟。除了可讓您了解土地銀行展示館的歷史外，更可以讓您體驗日據時代金庫的感覺、了解臺灣金融與世界金融的歷史變遷。館內更設有其他常設展開放給遊客盡情參觀。

地理位置：臺北市中正區 100 襄陽路 25 號。

交通資訊：新店線臺大醫院站 1 號出口，步行約 3 分鐘。

票價資訊：全票 20 元。

開放時間：週二至週日 09:30~17:00；每週一休館。



資料來源:自行拍攝

圖 3-4-3 土地銀行展示

### 國立中正紀念堂

紀念堂內安置著高 6.3 公尺蔣介石總統的銅像，並且展示著蔣介石總統的相關資料。占地廣大約 25 萬平方公尺的範圍區域內，除了有宏偉而大型的紀念堂外，也有對世界感到自豪的文化殿堂國家戲劇院和國家音樂廳。

地理位置：臺北市中正區中山南路 21 號。

交通資訊：小南門線中正紀念堂站 5 號出口，  
步行約 2 分鐘。

票價資訊：免費。

開放時間：每日 09:00~18:00。



資料來源:自行拍攝

圖 3-4-4 國立中正紀念堂



## 西門町

西門町，為臺北市西區最重要且國際化程度最高的消費商圈，以年輕族群為主要的消費對象，並吸引了許多國際觀光客以自助旅行造訪此處。其特色還包含擁有臺北市第一條指標性意義的徒步區，以及象徵青少年的流行次文化、見證電影脈動的電影街。



地理位置：臺北市萬華區成都路、中華路、武昌街、西寧南路等街區。

交通資訊：板南線西門站 6 號出口，步行約 1 分鐘。

票價資訊：免費。

開放時間：依店家營業時間而異。

資料來源：自行拍攝

圖 3-4-5 西門町

## 龍山寺

龍山寺建於西元 1738 年，目前已有兩百多年的歷史。龍山寺外觀為中國傳統的四合院建築，殿內主祀神像為木製的觀世音菩薩，是來這裡一定要參拜的神明。為臺北市內最古老的寺院，與臺北 101、故宮博物院、中正紀念堂並稱臺北市「四大外國人觀光地」。



地理位置：臺北市萬華區廣州街 211 號。

交通資訊：板南線龍山寺站 1 號出口，步行約 1 分鐘。

票價資訊：免費。

開放時間：每日 07:00~22:00。

資料來源：自行拍攝

圖 3-4-6 龍山寺

### 華西街觀光夜市

華西街觀光夜市是以臺北第一座觀光夜市而誕生，夜市入口牌樓是以中國風H型的門所建造，道路兩旁並排的店舖皆為老字號店家，保有品質優良的口碑。街道懸掛的紅色宮燈是華西街夜市才有的光景。

地理位置：臺北市萬華區華西街。

交通資訊：板南線龍山寺站1號出口，步行約5分鐘。

票價資訊：免費。

開放時間：每日16:00~24:00。



資料來源：自行拍攝

圖 3-4-7 華西街觀光夜市

### 凱達格蘭文化館

在四百年前這裡是凱達格蘭族的土地，所以在此設立了文化館，這裡設立了臺灣初始的原住民為主題的藝術文化和教育研修中心。凱達格蘭文化館也時常舉辦原住民的文化、語言、歷史和藝術等相關的展覽。

地理位置：臺北市北投區中山路3-1號。

交通資訊：新北投線新北投站出口，步行約4分鐘。

票價資訊：免費。

開放時間：週二至週日 09:00~17:00。



資料來源：自行拍攝

圖 3-4-8 凱達格蘭文化館

## 北投溫泉博物館

北投從日據時代開始就是有名的溫泉鄉，西元 1913 年，是當時東亞最大的溫泉浴場，其中有溫泉，休息室、餐廳和娛樂室等等，現為國家的第三級古蹟，也是北投溫泉發展史的代表性建築物。



地理位置：臺北市北投區中山路二號。

交通資訊：新北投線新北投站出口，

步行約 10 分鐘。

票價資訊：免費。

開放時間：每週二至週日 09：00～17：00；每週一及國定例假日休館

（遇週六、日照常開館）。

資料來源：自行拍攝

圖 3-4-9 北投溫泉博物館

## 地熱谷

地熱谷（日治時代被稱為地獄谷）是個不管何處都有高溫湧泉的溫泉。曾經是以地熱谷的溫泉蛋所著名，但時常有溫泉蛋掉落至池裡，以致現在被禁止。地熱谷也以天然的酸性硫磺泉著名，其中含有許多硫磺成分，連鄰近鎮上都可以聞到硫磺的味道。

地理位置：臺北市北投區中山路。

交通資訊：新北投線新北投站出口，步行約 15 分鐘。

票價資訊：免費。

開放時間：每週二至週日 09：00～17：00；每週一休館。



資料來源：自行拍攝

圖 3-4-10 地熱谷

### 行天宮（臺北本宮）

行天宮的本宮在臺灣臺北市中山區的關帝廟，人數多的時候有到達一天兩萬人以上的參訪率，在臺北地區是高人氣的寺院以及觀光場景。被稱為臺灣道教，以獨特多樣性發展成的民族宗教，祭奉的是被稱為五恩主的關羽、呂洞賓、張單、王善、岳飛。

地理位置：臺北市中山區民權東路2段109號。

交通資訊：南勢角線行天宮站3號出口，步行約1分鐘。

票價資訊：免費。

開放時間：每日06:00~22:00。



資料來源:自行拍攝

圖 3-4-11 行天宮(臺北本宮)

### 永康街

永康商圈是以「永康公園」為中心，涵蓋永康街、麗水街、金華街、新生南路二段、潮州街、金山南路二段，以及鄰近街口的信義路。商圈聚集多間臺灣小吃、異國餐廳等店家，擁有著許多知名的美食，每逢假日都能吸引許多人潮前來，為臺北著名美食街道。

地理位置：臺北市大安區信義路二段。

交通資訊：南勢角線東門站5號出口，步行約3分鐘。

票價資訊：免費。

開放時間：依店家營業時間而異。



資料來源:自行拍攝

圖 3-4-12 永康街

## 公館商圈

公館商圈為臺北市南區的繁華生活商圈，商圈涵蓋了羅斯福路、汀洲路與新生南路，且鄰近有臺灣大學、師範大學等校區。這裡是重要的交通樞紐，每天大量聚集的通勤學生人潮，帶動許多商機。

地理位置：臺北市中正區羅斯福路三段。

交通資訊：新店線公館站 4 號出口，步行約 6 分鐘。

票價資訊：免費。

開放時間：依店家營業時間而異。



資料來源:自行拍攝  
圖 3-4-13 公館商圈

## 臺北 101

臺北 101 座落於最理想的地段，由國際級建築大師李祖原精心設計，超越單一量體的設計觀，以中國人的吉祥數字「八」（「發」的諧音），作為設計單元，在外觀上形成有節奏的律動美感，開創國際摩天大樓新風格。

地理位置：臺北市信義區信義路五段 7 號。

交通資訊：板南線市政府站 2 號出口，步行約 10 分鐘。

票價資訊：商場免費；觀景臺全票 500 元。

開放時間：每日 09：00～22：00。

（21：15 最後售票及入場時間）。



資料來源:自行拍攝  
圖 3-4-14 臺北 101

## 大湖公園

大湖公園位於白鷺山的山下，是個以寬廣美麗而頗負盛名的公園。公園內最具代表的景觀為湖面上的「錦帶橋」與高聳在湖中央的「水榭歌臺」最為被推舉。這兩個景點以中國式庭園的規模來建造，形成優美的造型。



地理位置：臺北市內湖區成功路五段 31 號。

交通資訊：文湖線大湖公園站 2 號出口，步行約 2 分鐘。

票價資訊：免費。

開放時間：全年無休。

資料來源：自行拍攝

圖 3-4-15 大湖公園

## 美麗華摩天輪

美麗華百樂園有著一座臺北唯一巨型摩天輪，每晚摩天輪會依照「天之樂、地之彩、風之舞」等主題綻放光彩奪目的霓虹燈光表演，結合娛樂、科技、藝術於一體，可媲美日本「東京臺場摩天輪」，成為臺北另一個知名觀光景點。



地理位置：臺北市中山區敬業三路 20 號。

交通資訊：文湖線劍南路站 3 號出口，步行約 2 分鐘。

票價資訊：商場免費。

巨型摩天輪票價平日全票 NT\$150 元；假日全票 NT\$200 元。

開放時間：商場：11：00～21：30（週五、週六至 22：00）。

巨型摩天輪：11：00～24：00。

資料來源：自行拍攝

圖 3-4-16 美麗華摩天輪

## 第五節 需轉乘景點介紹

第一天：臺北市動物園→貓空纜車→深坑老街

第二天：忠烈祠→國立故宮博物院→紅毛城→小白宮→淡水老街

第三天：林家花園→國立中正紀念堂→總統府→霞海城隍廟→寧夏夜市

第四天：國父紀念館→臺北 101→東區地下街

### 臺北市動物園

通稱為木柵動物園。在日據時代的大正三年開園，是在臺灣最古老的動物園。最早是在圓山公園內，被通稱為圓山動物園，在西元 1986 年才移到現在的地方。

地理位置：臺北市文山區新光路 2 段 30 號。

交通資訊：文湖線動物園站 1 號出口，步行約 2 分鐘。

票價資訊：全票 60 元。

開放時間：每日 09：00～17：00（16：00 停止入園）部分展館週一休館。



資料來源：自行拍攝

圖 3-5-1 動物園

### 貓空纜車

貓空纜車是為了緩和對貓空區域的大量車流入，由臺北捷運公司（MRT）所計劃，於 2007 年夏天開始營業。到貓空要享受健走和喝茶變得很方便，讓貓空區域擴展成一個閒暇地點。

地理位置：臺北市文山區新光路二段。

交通資訊：文湖線動物園站 2 號出口，步行約 5 分鐘。

票價資訊：全票一般車廂單趟 50 元；水晶車廂單趟 70 元。

開放時間：週二至週四 09：00～21：00；週五及假日 09：00～22：00；週一不營業。



資料來源：自行拍攝

圖 3-5-2 貓空纜車

## 深坑老街

深坑老街有名的是深坑豆腐，所以發展出豆腐相關的料理，也請尝尝看豆腐料理。老街是由數十屋檐的豆腐飯館連成一排屋檐所建。最近幾年，竹子粿、黑豬肉肉包和包種茶等也是眾所皆知的深坑有名物。



地理位置：新北市深坑區深坑街。

交通資訊：文湖線木柵站 1 號出口，轉搭乘 660、668、819 路公車至深坑站，步行約 10 分鐘。

資料來源：自行拍攝  
圖 3-5-3 深坑老街

票價資訊：免費。

開放時間：因店家營業時間而異。

## 忠烈祠

主建築型式仿北京故宮太和殿，雄偉壯麗宏偉，象徵著烈士們成仁取義的大無畏精神。祠內供奉從中華民國成立前的革命烈士，在抗日戰爭及國共戰爭中犧牲的 33 萬將士官兵，全都被供奉於此。此外，每小時衛兵交接換哨儀式，更是蔚為特色，值得一看。



地理位置：臺北市中山區北安路 139 號。

交通資訊：淡水線圓山站 1 號出口，轉乘 208、247、267 等公車至忠烈祠站，步行約 3 分鐘。

資料來源：自行拍攝  
圖 3-5-4 忠烈祠

票價資訊：免費。

開放時間：每日 09：00～17：00。



## 國立故宮博物院

國立故宮博物院為中國宮殿式的建築，館內展覽收藏品主要承襲宋、元、明、清四朝，總收藏數量達約有 65 萬 5 千件。國立故宮博物院最有名的三大文物為「翠玉白菜」、「毛公鼎」、「肉形石」，具有「故宮三寶」之稱。



地理位置：臺北市士林區至善路二段 221 號。

交通資訊：淡水線士林站 2 號出口，轉乘 255、304、

紅 30 等公車至故宮博物館站，步行約 1 分鐘。

票價資訊：全票 160 元。

開放時間：每日 08：30～18：30。

資料來源：自行拍攝

圖 3-5-5 故宮博物院

## 淡水紅毛城

十七世紀初期，看上臺灣優越地理位置的西班牙人，進入淡水後，在淡水河口邊的山丘上，興建聖多明哥城。爾後，荷蘭人擊退西班牙人，並重建一座更為堅固的城堡。清末英法聯軍之役後，英國人租借紅毛城作為英國領事館使用，並在主堡東側興建領事官邸。



地理位置：新北市淡水區中正路 28 巷 1 號。

交通資訊：淡水線淡水站 2 號出口，轉乘紅 26、836 公車

至紅毛城站，步行約 1 分鐘。

票價資訊：免費。

營業時間：平日 09：30～17：00；假日 09：30～18：00。

資料來源：自行拍攝

圖 3-5-6 淡水紅毛城

### 小白宮（前清淡水關稅務司官邸）

西元 1862 年淡水正式成為國際通商港口，並設立關稅務司公署，由於在淡水從事行政事務的洋人官員增加，於是在西元 1866 年開始收購土地，建設關稅務司官邸。官邸的建築採西班牙的迴廊式風格，有著寬廣的庭園，雪白的建築外觀，因此得到「小白宮」的美名。



資料來源：自行拍攝

圖 3-5-7 小白宮

地理位置：新北市淡水區真理街 15 號。

交通資訊：淡水線淡水站 2 號出口，轉乘紅 26、836 公車至紅毛城，步行約 10 分鐘。

票價資訊：免費。

營業時間：平日 09：30～17：00；假日 09：30～18：00。

### 淡水老街

淡水，是一個充滿歷史的小鎮，也是臺灣北部最早開發的港口。淡水老街是一條沿線河的觀光步道，是一個觀賞夕陽的絕佳場所，沿途可見整排很有氣氛的木造及磚瓦的古式建築，另外，從老街的盡頭也能俯望淡水河。



地理位置：新北市淡水區中正路、重建街、清水。

交通資訊：淡水線淡水站 1 號出口，步行約 2 分鐘。

票價資訊：免費。

開放時間：依店家營業時間為主。

資料來源：自行拍攝

圖 3-5-8 淡水老街

## 林家花園

臺灣北部的名園板橋林家花園原本稱為「林本源庭園」及「板橋別墅」林本源園邸是臺灣保存最良好的中國傳統園林建築。除此之外，與臺南吳園、新竹北郭園、板橋林本源園邸、霧峰的菜園最為有名，並稱「臺灣四大名園」。



資料來源：自行拍攝

圖 3-5-9 林家花園

地理位置：新北市板橋區流芳里西門街 9 號。

交通資訊：板南線府中站 3 號出口，步行約 10 分鐘。

票價資訊：免費。

開放時間：每日 09：00～17：00（16：00 停止入園）。

## 國立中正紀念堂

紀念堂內安置著高 6.3 公尺蔣介石總統的銅像，並且展示著蔣介石總統的相關資料。占地廣大約 25 萬平方公尺的範圍區域內，除了有宏偉而大型的紀念堂外，也有對世界感到自豪的文化殿堂國家戲劇院和國家戲院。



資料來源：自行拍攝

圖 3-5-10 中正紀念堂

地理位置：臺北市中正區中山南路 21 號。

交通資訊：小南門線中正紀念堂站 5 號出口，  
步行約 2 分鐘。

票價資訊：免費。

開放時間：每日 09：00～18：00。

## 總統府

總統府在 1919 年建造完成，並作為臺灣總督府使用。在第二次世界大戰後期的末期空襲，導致建築物嚴重受損。世界大戰結束後，臺灣被中華民國政府接收，進行修復後在 1948 年恢復原本面貌。現在則是作為中華民國的總統府使用。



資料來源：自行拍攝

圖 3-5-11 總統府

地理位置：臺北市中正區重慶南路 1 段 122 號。

交通資訊：新店線臺大醫院站 1 號出口，步行約 8 分鐘。

票價資訊：免費。

開放時間：平日 09：00～12：00；假日 09：00～15：00。

## 霞海城隍廟

霞海城隍廟內供奉著許多神明是霞海城隍廟的特色，不過，在許多神明中，這裡的月下老人結緣牽紅線是很有名的，有一年內促成超過 6000 對情侶結婚的傳聞，因為有如此美妙的傳聞，讓許多為愛情苦惱的人，到霞海城隍廟參拜月下老人。



資料來源：自行拍攝

圖 3-5-12 霞海城隍廟

地理位置：臺北市大同區迪化街一段 61 號。

交通資訊：淡水線雙連站 2 號出口，步行約 15 分鐘。

票價資訊：免費。

開放時間：每日 06：15～19：45。

## 寧夏夜市

寧夏夜市在臺北市的中心，從臺北車站搭乘計程車 5 分鐘即可到達。另外與士林夜市比較的話，寧夏夜市是比較小規模的，在 300 公尺的長度，有 100 多家攤位可供選擇，適合想輕鬆體驗夜市的人。



地理位置：臺北市大同區寧夏路，南京西路與民生西路間。

交通資訊：淡水線雙連站 1 號出口，步行約 8 分鐘。

票價資訊：免費。

開放時間：每日 18：00～24：00。

資料來源：自行拍攝

圖 3-5-13 寧夏夜市

## 國父紀念館

國父紀念館是為了慶祝國父孫文百年誕辰所建造的，黃色屋頂採頂起翹角像大鵬展翼的形狀，設計者王大閔以孫文偉大的性格和創造革命的精神，用來表現中國式建築，捨棄通俗的華麗的宮殿式設計，所作的折衷設計。



地理位置：臺北市信義區仁愛路四段 505 號。

交通資訊：板南線國父紀念館站 4 號出口，

步行約 1 分鐘。

票價資訊：免費。

開放時間：每日 09：00～18：00。

資料來源：自行拍攝

圖 3-5-14 國父紀念館

## 臺北 101

臺北 101 座落於最理想的地段，由國際級建築大師李祖原精心設計，超越單一量體的設計觀，以中國人的吉祥數字「八」（「發」的諧音），作為設計單元。在外觀上形成有節奏的律動美感，開創國際摩天大樓新風格。

地理位置：臺北市信義區信義路五段 7 號。

交通資訊：板南線市政府站 2 號出口，步行約 10 分鐘。

票價資訊：商場免費；觀景臺全票 500 元。

開放時間：平日 09：00～22：00。



資料來源：自行拍攝

圖 3-5-15 臺北 101

## 東區地下街

東區地下街是連接忠孝復興站和忠孝敦化站，全長約 700 公尺的地下街。忠孝復興站附近，幾乎是經營服飾相關的店，如衣服和鞋子等。而忠孝敦化站附近，則是集中並排的餐廳和咖啡館等商店，感覺像是小型的美食廣場。在地下街可以讓你享受購物的樂趣，不受天氣變化的影響。

地理位置：臺北市大安區忠孝東路四段。

交通資訊：板南線忠孝復興站 3、4、5 出口。

票價資訊：免費。

營業時間：每日 11：00～22：00。



資料來源：自行拍攝

圖 3-5-16 東區地下街

## 第六節 美食介紹

### 杭州小籠湯包

專賣平價小籠湯包、鍋貼等麵食點心，提供小籠湯包、蟹黃小籠湯包等美食。

商品價格：100 元。

營業時間：每日 11：00～22：00。

地理位置：臺北市大安區杭州南路二段 17 號。

交通資訊：小南門線中正紀念堂站 3 號出口。



資料來源：自行拍攝

圖 3-6-1 杭州小籠湯包

### 北港甜湯的燒麻糬

於華西街觀光夜市內，北港甜湯的燒麻糬採用純米製作，口感 Q 彈有嚼勁。

商品價格：45 元。

營業時間：每日 15：30～23：00。

地理位置：臺北市萬華區華西街 59 號。

交通資訊：板南線龍山寺站 1 號出口。



資料來源：自行拍攝

圖 3-6-2 北港甜湯的燒麻糬

### 小木屋茶坊

位於貓空觀光纜車站旁的西式餐廳，提供各式簡餐、義式餐點及花草茶等。環境舒適、景色優美，還可一覽整個臺北盆地景觀。

商品價格：300 元。

營業時間：週二～週五 11：00～24：00；假日 11：00～02：00。

地理位置：臺北市文山區指南路三段 38 巷 28 號。

交通資訊：貓空纜車貓空站。



資料來源：自行拍攝

圖 3-6-3 小木屋茶坊

### 深坑金大塊臭豆腐

金大塊的碳烤臭豆腐味道臭得出奇，搭配口感夠味的辣泡菜或是清爽解膩的酸泡菜，份量十足，令人垂涎三尺。

商品價格：35 元。

營業時間：每日 10：00～20：30；週三公休。

地理位置：新北市深坑區深坑街 160 號。

交通資訊：深坑老街。



資料來源：自行拍攝

圖 3-6-4 深坑金大塊臭豆腐

### 顏藝德興

豆腐冰淇淋是深坑著名的美食之一，冰淇淋中帶有濃厚豆腐香氣，吃起來感覺非常獨特，是在其他地方絕對吃不到的好味道。

商品價格：35 元。

營業時間：每週二～週五 11：00～19：00；假日 10：00～20：00；週一公休。

地理位置：新北市深坑鄉深坑街 48 號。

交通資訊：深坑老街。



資料來源：自行拍攝

圖 3-6-5 顏藝德興

### 阿珠芋圓

老闆的芋圓堅持手工現做，吃起來更 Q 更香。另外店內有放置冰桶跟糖水，讓吃不過癮的顧客可免費自行添加，連要外帶都沒問題。

商品價格：45 元。

營業時間：每天 08：00～21：00。

地理位置：新北市深坑鄉深坑街 134 號。

交通資訊：深坑老街。



資料來源：自行拍攝

圖 3-6-6 阿珠芋圓



### 阿婆鐵蛋

阿婆鐵蛋已有三十餘年歷史，將雞蛋或者烏蛋滷到顏色呈現深褐色，無添加色素及防腐劑，吃起來口感帶點滷香味，硬且有彈性。

商品價格：100 元。

營業時間：每日 09：00～22：00。

地理位置：新北市淡水區中正路 135 號之 1。

交通資訊：淡水線淡水站 2 號出口。



資料來源：自行拍攝

圖 3-6-7 阿婆鐵蛋

### 阿媽的酸梅湯

阿媽的酸梅湯是用酸梅搭配紫蘇、洛神花、金線蓮等，多種中藥醃製而成。味道喝起來酸酸甜甜，帶有回甘的滋味，非常解渴。

商品價格：30 元。

營業時間：每日 10：00～22：00。

地理位置：新北市淡水區中正路 135-3 號。

交通資訊：淡水線淡水站 2 號出口。



資料來源：自行拍攝

圖 3-6-8 阿媽的酸梅湯

### 藍家刈包

刈包內餡所搭配的肉有肥肉、瘦肉、偏瘦、偏肥、綜合等，可以說是相當的貼心，讓顧客可以依個人的喜好選擇自己想吃的類型。

商品價格：50 元。

營業時間：11：00～24：00（週一公休）。

地理位置：臺北市中正區羅斯福路三段 316 巷 8 弄口。

交通資訊：新店線公館站 4 號出口。



資料來源：自行拍攝

圖 3-6-9 藍家刈包

## 第七節 住宿飯店

表 3-7-1 忠孝復興站與忠孝敦化站附近飯店

飯店名稱	香榭峇里賓館	飯店名稱	喬合大飯店
地址	臺北市大安區忠孝東路三段 305 號 7 樓	地址	臺北市大安區復興南路 1 段 136 號
連絡電話	02-2711-4159	連絡電話	02-2776-5877
價錢	NT 880	價錢	NT 4620
飯店名稱	SOGO 商旅之家	飯店名稱	豪麗大飯店
地址	臺北市大安區復興南路一段 126 巷 1 號	地址	臺北市大安區大安路一段 81 之 1 號
連絡電話	0932-106-972	連絡電話	02-2776-6599
價錢	NT 1500	價錢	NT 700
飯店名稱	臺北商旅	飯店名稱	沐舍背包客棧
地址	臺北市大安區大安路一段 135 號	地址	臺北市大安區忠孝東路四段 107 號 7 樓
連絡電話	02-8773-3799	連絡電話	02-2752-6533
價錢	NT 7000	價錢	NT 2640
飯店名稱	最愛精品旅館	飯店名稱	福華大飯店
地址	臺北市大安區忠孝東路三段 219 號	地址	臺北市大安區仁愛路三段 160 號
連絡電話	02-2778-8586	連絡電話	02-2700-2323
價錢	NT 1680	價錢	NT 9500
飯店名稱	神旺大飯店	飯店名稱	東鑫商務旅館
地址	臺北市大安區忠孝東路四段 172 號	地址	臺北市大安區忠孝東路四段 209 號 11 樓
連絡電話	02-2772-2121	連絡電話	02-8773-6638
價錢	NT 5000	價錢	NT 1680

## 第八節 捷運票價小知識

### 一、臺北捷運車票種類：

#### (一) 單程 IC 代幣：

適合搭乘一次之旅客購買，各車站自動售票機販售，但僅限發售當日有效，逾期則作廢，每張票價視路程而定。



資料來源：自行拍攝

圖 3-8-1 單程 IC 代幣

#### (二) 悠遊卡—普通卡：

適合長期搭乘捷運或公車的乘客使用，悠遊卡可以用於搭乘捷運，也可以搭乘臺北市、新北市聯營公車，另外也可使用於部分停車場。悠遊卡購買時，需付新臺幣 100 元的押金，便可無限次數的加值。



資料來源：自行拍攝

圖 3-8-2 悠遊卡—普通卡

#### (三) 臺北觀光護照一日票：

捷運的一日票適合在臺北一日遊的旅客所使用，使用期限是當日捷運；公車營業時間結束為止，只限開卡當日一天可用，翌日則無法再繼續使用，每一張的票價為新臺幣 180 元。



資料來源：自行拍攝

圖 3-8-3 觀光護照一日票

#### (四) 臺北觀光護照兩日票：

捷運的兩日票適合在臺北做短期旅遊的旅客所使用，使用期限為兩日以內。使用期限內，旅客皆可無限次數的搭乘臺北捷運、臺北市及新北市的聯營公車，每一張的票價為新臺幣 310 元。



資料來源：自行拍攝

圖 3-8-4 觀光護照兩日票

#### (五) 臺北觀光護照三日票：

捷運的三日票適合在臺北做短期旅遊的旅客所使用，使用期限為三日以內。使用期限內，旅客皆可無限次數的搭乘臺北捷運、臺北市及新北市的聯營公車，每一張的票價為新臺幣 440 元。



資料來源：臺北捷運公司

資料來源：自行拍攝


圖 3-8-5 觀光護照三日票

## 二、台北 MRT の切符:

### (一) 切符の購入方法:

表 3-8-1 切符の購入方法

切符の種類	価格	インフォメーション
<p>片道切符 IC トークン カード</p>  <p>資料來源：自行拍攝 圖 3-8-6 片道切符 IC トークン、カード</p>	<p>NT\$20~65</p> <p>運賃は距離別に計算され、購入前に目的地までの運賃を確認のうえ、お求め下さい</p>	<ul style="list-style-type: none"> <li>・片道区間のみをお求めのお客様にお勧めです。</li> <li>・各駅に自動券売機を設けています。</li> <li>・当日限り有効で、期限の延長は致しません。</li> </ul>
<p>台北観光パスポート</p>  <p>資料來源：自行拍攝 圖 3-8-7 台北観光 パスポート</p>	<p>1 デイパス NT\$180 2 デイパス NT\$310 3 デイパス NT\$440</p>	<ul style="list-style-type: none"> <li>・台北短期旅行のお客様にお勧めです。</li> <li>・有効期間内であれば、何度でも台北 MRT、台北連営バスや新北市轄バスにご乗車いただけます、台北 MRT・台北市及び新北市バスに何度でもご乗車いただけます。</li> <li>・使用期限は最初に使用した日から起算して、カードに記載された日数までとします。</li> </ul>

<p>イージーカード</p>  <p>資料來源：自行拍攝 圖 3-8-8 イージーカード</p>	<p>初回購入は NT\$500 元 で、NT\$100 のデポジット が含まれます。カードは チャージ式で、料金はご 利用の度に差し引かれ ていきます。</p>	<ul style="list-style-type: none"> <li>・MRT にて観光されるお客様 にお薦めです。</li> <li>・台北 MRT 以外にも、台北連 営バスや新北市轄バスにも ご利用いただけます。</li> <li>・各駅サービスカウンターに てお求めいただけます。</li> <li>・利用は、お一人様一枚のみ とさせていただきます。</li> </ul>
---	---	---

(二) 乗車方法:

切符の購入が済んだら、カードを改札機の専用マークに軽くかざすだけで、ピッと音が鳴ると同時に運賃が引かれます。あとは改札バーを手で 押して前方に進むだけです。(IC トークン利用の場合は、下車時にトークン入れに投入してください。)



資料來源：臺北旅遊網  
圖 3-8-9 台北 MRT の乗車方法

## 第九節 注意事項

(一) 氣溫：屬於熱帶氣候，夏長冬短，5、6月為梅雨季節，夏天多陣雨，旅行中請攜帶雨傘及防曬用品。

(二) 國定假日：1/1 元旦、農曆除夕、初一、初二、初三、2/28 和平紀念日、4/4 清明節、農曆 5/5 端午節、農曆 8/15 中秋節、10/10 國慶日。

(三) 貨幣：在臺旅遊以新臺幣為主，信用卡也可通用，臺灣貨幣有：2000 元、1000 元、500 元、100 元為紙幣，50 元、20 元、10 元、5 元、1 元為硬幣。來臺前請兌換，任何酒店或銀行可兌換新臺幣，另外攜帶款出境時不能超過美金 5000 元，但在入境時如在海關申報就不受限制。

(四) 旅行支票：臺灣商家多不收旅行支票，凡持旅行支票者，請於銀行兌換成臺幣。

(五) 稅及小費：臺灣的貨品稅通常已包含在定價當中，不須另外再加。購物後，商家多會給予統一發票，以為憑證。旅客在進入旅館辦理入住手續時，隨身大型行李若由服務生代送至房間，依一般國際慣例，均會給予小費，每間房間每件行李新臺幣 50 元或美金 2 元。多數餐廳用餐費用都會收取 10% 的服務費。

(六) 電壓：臺灣一般家庭照明及小型器具之電壓為 110V，頻率為 60Hz，插座為扁頭二腳式，部分旅館有 220 伏特裝置，惟旅客應自備轉換插頭及轉壓器備用。

(七) 飲用水：生水不能飲用，酒店或餐廳有茶水供應，或在便利商店購買礦泉水飲用更佳。

(八) 其他：在臺灣上廁所時，須將衛生紙等其他物品丟入垃圾桶，請勿直接丟入馬桶；以及不可在公共場所吸菸。

(九) 治安：臺灣的治安良好，但仍要注意提防不必要陌生人，旅行證件與貴重物品務必妥善管理，避免遺失以帶來不必要麻煩。

(十) 交通與秩序：臺灣交通方便，以機車為交通工具的人居多，遵守交通規則是旅行中的必要，以保障自身安全；車輛靠右行駛，違反交通規則將被罰款。旅行中乘坐交通工具一律禁止抽煙，在公共場所自由活動時，亂丟垃圾或隨地吐痰被取締罰款，最重要的是進入臺灣，絕對嚴禁攜帶毒品與槍械，依照臺灣法律會被嚴懲，請勿觸犯。

(十一) 飯店設備：一般旅館之設備齊全，浴室內如毛巾、牙膏、牙刷、香皂、吹風機均一應俱全，旅客對室內之用品如毛巾等物品感覺有紀念價值，可直接向旅館洽購。冰箱內之飲料、食品如有取用，在退房時需向櫃檯結帳。部分旅館設有收費頻道，如有觀賞亦應在退房時一併付費結帳。

(十二) 國際電話使用方法：公用電話或酒店都可直撥，其使用方法為如：002+國碼+地區+電話號碼。

(十三) 行李：寄艙行李每人限寄一件以 20 公斤（44 磅）為限。手提行李限帶一件以體積不超過 14 x 22 x 9 英吋為準。

(十四) 海關：所有國際性的違禁品皆列為嚴禁品之列，新鮮蔬果、醃漬之魚、肉類禁止帶入。免稅品包括洋酒一瓶、香煙一條、香水少量，自用品適量。

(十五) 緊急電話：火警、救護車、消防 119，報警 110。

(十六) 24 小時免付費觀光服務熱線：臺灣交通部觀光局為了使來臺觀光的外國人士能取得各類最新而全的觀光旅遊訊息及相關協助，為來臺旅客提供 365 天、24 小時、中、英、日、韓語的旅遊諮詢服務。

Call Center：免付費旅遊諮詢服務熱線 0800-011765。

(十七) 外籍旅客購物退稅須知

申請購物退稅條件：

1. 持有「非中華民國國籍之護照、無戶籍之中華民國護照及入出境證」者。
2. 至臺灣向經核准貼有核准銷售特定貨物退稅標誌 (TRS) 之商店，當日同一家購買可退稅貨品達新臺幣 3000 元以上，並在 30 天內將隨行貨物攜帶出境者。

申請退稅地點：設置於機場或港口之海關「外籍旅客退稅服務臺」。

地點位置

臺北國際航空站海關退稅服務臺

臺灣桃園國際機場第 1 航廈出境大廳 1 樓海關服務臺

臺灣桃園國際機場第 2 航廈出境大廳 3 樓海關服務臺

申請退稅程序：

1. 出示退稅明細申請表、護照、攜帶出境之退稅範圍內貨物及統一發票收執聯正本，供海關人員查核。
2. 海關審核後，核發「外籍旅客購買特定貨物退稅明細核定單」。
3. 持憑海關核發之「外籍旅客購買特定貨物退稅明細核定單」，向設置於出境機場或港口之指定銀行申領退稅款。

(十八) 無線上網

免費申請 TPE-Free 帳號，即可免費使用 TPE-Free、iTaiwan、New Taipei 3 個所有熱點進行無線上網。

線上申請：

1. 進入日文版網頁 [https://www.tpe-free.tw/tpe/tpe\\_step1\\_jp.aspx](https://www.tpe-free.tw/tpe/tpe_step1_jp.aspx)
2. 請於申請頁面選擇手機號碼所屬的國家(地區)，服務系統將自動帶入國碼，請於後方加填手機門號。
3. 輸入手機號碼、自訂上網密碼、E-mail 後，認證碼會以簡訊方式發送至您的手機。(此簡訊不需支付費用，若您手機在 10 分鐘內未收到認證碼簡訊，請撥打 Taipei Free 24 小時客服專線：+886-2-7745-5429、或 E-mail 至 [TPE-Free@mail.taipei.gov.tw](mailto:TPE-Free@mail.taipei.gov.tw)，將由客服專員為您服務
4. 訊認證碼
5. 認證，帳號新增成功(簡訊可刪除)請在 Taipei Free 熱點(設有 Taipei Free LOGO)附近開啟 Wi-Fi 連線、開啟瀏覽器後，於 Taipei Free 英文版/日文版登入網頁，輸入使用者帳號(格式：國碼+手機號碼)、密碼(非認證碼)，即可定點使用免費無線上網。

## 第四章 結論

由於我們的專題，所有的景點都是我們親自去踩點和拍攝，在這過程中，雖然很辛苦，但我們也在這之中發現各個景點的優缺點，讓我們有更深一層的省思和探討，並提出以下的結論和建議。

在捷運站有公告時，只有中文和英文版本，希望可以增加日文版說明，各捷運站的地圖資訊應該也要增加日文版本。另外捷運站有觀光護照的購買，觀光護照共有中、英、日文三種語言的版本，每個捷運站應該要定期補足每個版本，以免出現不足的狀況。

新北市政府有製作無礙旅遊導覽手冊，以便身心障礙人士到觀光勝地旅遊時，能更方便行動，這點值得讚許。但內容只有繁體中文，可在增加日文、英文版本，有需要的旅客方便取閱及使用，並且可在捷運站進行發放，有需要的外國旅客方便使用。

此外，手冊內雖有說明無障礙廁所的相關地點，但建議可在旅遊地點增加相關標示，讓沒攜帶這本手冊的身心障礙者，也能快速找到無障礙廁所的所在位置。還有外國人的背包客來臺北旅遊，對於大型行李的放置，應該可以增設背包客行李寄放處，以減輕在旅行中還得提著大型行李的困擾。

現在臺北地區盛行U-BIKE的設施，提供臺灣民眾便利的使用，但對於外國人來臺旅遊，要使用U-BIKE還必須申請使用者帳號，相對之下較為不便利，若是可以提供讓外國人旅客專用的自行車，也是另一種促進觀光發展的方式和設施。

這次的專題製作，不僅讓我們學習到資料的查詢和彙整，以及團隊分工合作的重要性，更讓我們實地親自體驗，透過親自去學習和觀察，了解臺北捷運的便利性，以及周邊的觀光景點，統整出臺北捷運附近的著名景點介紹和美食、住宿的介紹，以及列出優缺點和建議事項。



## 參考文獻

### 一、 書籍

- ◆ 行遍天下採訪小組/文字攝影(2012),《大臺北玩全究極特搜》,臺灣:宏碩文化,頁 347-367。
- ◆ 楊春龍/文字、攝影(2008),《臺北捷運自由行精品書 08~09 版》,臺灣:采荳出版社,頁 77-78。
- ◆ 徐佩賢、黃慧雯(2012),《親親臺北 2011-12》,臺灣:意象創意媒體,頁 330-349。
- ◆ 張凱希、姚怡安等(2011),《搭捷運·玩臺北 11~12 版》,臺灣:宏碩文化,頁 119-123。
- ◆ 盧峰(2008),《臺北吃喝玩樂捷運遊(五版)》,臺灣:迪美出版,頁 198-203。
- ◆ 戶外生活圖書公司旅遊資訊部(2008),《貓空·深坑·石碇·平溪》,臺灣:戶外生活,頁 10、14-15、26-27、35、72-74。
- ◆ Ellis Law(2009),《下一站臺北地鐵自助遊》,臺灣:泛華,頁 270-275。
- ◆ 鍾任榮(2011),《旅遊行程規劃實務應用導向》,新北市:前程文化,頁 5-7。
- ◆ 蔡進祥、徐世杰、賴子敬、鄧秀玉(2013),《領隊與導遊實務,2013》,頁 32-33。

### 二、 論文

- ◆ 林金燕(2003年),〈日本來臺觀光客旅遊參與型態、觀光形象滿意度與重遊意願關係之研究〉,頁 38。
- ◆ 賴宗裕、張軒瑄、陳芊灼(2008年),〈外籍旅客使用臺北捷運之影響因素分析〉,頁 167。
- ◆ 黃淑娥,〈中臺灣觀光產業發展與分析〉,頁 4。
- ◆ 林國顯、蘇振維、呂怡青、劉昭榮、張學孔、洪鈞澤、鄭永祥、賴勇成、孫以濬(2010),〈研提推動大眾捷運系統建設與營運永續發展機制之研究〉

### 三、 網路資料

- ◆ 臺北市政府捷運工程局, <http://www.dorts.gov.tw/>, 2013.3.22。
- ◆ 臺北捷運公司,〈路線圖暨車站資訊〉  
<http://www.trtc.com.tw/ct.asp?xItem=1015926&CtNode=49772&mp=122031>, 2013.3.22。
- ◆ 交通部觀光局,〈旅遊景點〉, <http://www.taiwan.net.tw/m1.aspx?sNO=0000103>, 2013.4.12。
- ◆ 觀光局行政資訊網,〈觀光統計〉, <http://www.taiwan.net.tw/m1.aspx?sNO=0000103>,

2013.4.12。

- ◆ 臺北捷運公司，〈關於我們〉，<http://www.trtc.com.tw/>，2013.4.12。
- ◆ 觀光局行政資訊系統，〈觀光統計年報〉，  
<http://admin.taiwan.net.tw/statistics/year.aspx?no=134>，2013.5.14。
- ◆ 交通部觀光局行政資訊系統，〈觀光統計圖表〉  
<http://admin.taiwan.net.tw/public/public.aspx?no=315>，2013.5.14。
- ◆ 臺北捷運公司，〈使命與願景〉，  
<http://www.trtc.com.tw/ct.asp?xItem=1315925&CtNode=24529&mp=122031>，  
2013.5.16。
- ◆ 臺北捷運公司，〈出版品與文宣品〉，
- ◆ <http://www.trtc.com.tw/ct.asp?xItem=1012250&CtNode=24622&mp=122031>，  
2013.5.16。
- ◆ 臺北旅遊網，〈景點趴趴走〉，<http://www.taipeitravel.net/tw/scene/>，2013.5.30。
- ◆ 旅遊資訊王，〈臺北旅遊網〉，<http://taipei.network.com.tw/taipei-city.asp>，  
2013.5.30。
- ◆ 北投圖書館，〈各分館閱覽室〉，  
<http://www.tpml.edu.tw/ct.asp?mp=104021&xItem=1140676&CtNode=33629>，  
2013.6.01。
- ◆ 凱達格蘭文化館，〈認識文化館〉、〈參觀資訊〉，  
[http://www.ketagalan.taipei.gov.tw/MP\\_121041a.html](http://www.ketagalan.taipei.gov.tw/MP_121041a.html)，2013.6.01。
- ◆ 霞海城隍廟，〈關於本廟〉、〈創建沿革〉，<http://tpecitygod.org/hot-news.html>，  
2013.6.01。
- ◆ 中華民國總統府網站，〈服務與參觀〉，<http://www.president.gov.tw/>，2013.6.04。
- ◆ 淡水古蹟園區，〈淡水紅毛城〉，  
<http://www.tshs.tpc.gov.tw/content/travel/introduction.aspx>，2013.6.15。
- ◆ 淡水古蹟園區，〈前清淡水關稅務司官邸〉，  
[http://www.tshs.tpc.gov.tw/content/travel/monuments\\_main.aspx?sn=13&sn2=51](http://www.tshs.tpc.gov.tw/content/travel/monuments_main.aspx?sn=13&sn2=51)，  
2013.6.16。
- ◆ 國立國父紀念館全球資訊網，<http://www.yatsen.gov.tw/chinese/index.php>，  
2013.6.17。
- ◆ 旅遊資訊王，〈國父紀念館〉，  
<http://travel.network.com.tw/tourguide/point/showpage/156.html>，2013.6.17。
- ◆ 旅遊資訊王，〈Taipei 101〉，  
<http://travel.network.com.tw/tourguide/point/showpage/1517.html>，2013.6.17。
- ◆ TAIPEI 101，〈關於 TAIPEI 101〉、〈關於觀景臺〉、〈關於購物中心〉，  
[http://www.taipei-101.com.tw/ch/Corp/index\\_corp.asp](http://www.taipei-101.com.tw/ch/Corp/index_corp.asp)，2013.6.17。
- ◆ 旅遊資訊王，〈東區地下街〉，

- <http://travel.network.com.tw/tourguide/point/showpage/103277.html#gmap> ,  
2013.6.17。
- ◆ 臺北市政府捷運工程局，〈北市府常見問答〉，  
<http://www.dorts.gov.tw/ct.asp?xItem=911000&ctNode=30619&mp=115001> ,  
2013.6.17。
  - ◆ Miramar 美麗華百樂園，〈關於美麗華〉，<http://www.miramar.com.tw/main.php> ,  
2013.7.15。
  - ◆ 旅遊資訊網，〈美麗華百樂園〉，  
<http://travel.network.com.tw/tourguide/point/showpage/102817.html> , 2013.7.15。
  - ◆ 國民革命忠烈祠，〈關於我們〉，  
[http://afrc.mnd.gov.tw/faith\\_martyr/Chinese/news.aspx](http://afrc.mnd.gov.tw/faith_martyr/Chinese/news.aspx) , 2013.7.24。
  - ◆ 臺北旅遊網，〈臺北全攻略〉，  
<http://www.taipeitravel.net/frontsite/tw/store/hotelAction.do?method=findAll&menuId=2010202> , 2013. 8. 15。
  - ◆ 臺北旅遊網，〈寧夏夜市〉，  
<http://www.taipeitravel.net/frontsite/tw/food/foodListAction.do?method=doStoreDetail&iscancel=true&menuId=2010501&storeSerNo=32011051800000562&serNo=2011052400000001#> , 2013. 8. 15。
  - ◆ 觀光局行政資訊系統，〈2013 年來臺旅客消費及動向調查〉  
<http://admin.taiwan.net.tw/statistics/release.aspx?no=136> , 2013. 8. 16。
  - ◆ 臺北旅遊網，〈二二八和平公園〉，  
<http://www.taipeitravel.net/frontsite/tw/sceneryChineseListAction.do?method=doFindByPk&menuId=2010402&serNo=2011051800000137> , 2013. 8. 16。
  - ◆ 國立臺灣博物館，〈認識臺博〉，<http://www.ntm.gov.tw/tw/index.aspx> , 2013. 8. 16。
  - ◆ 國立臺灣博物館，〈土地銀行展示館〉，  
<http://www.ntm.gov.tw/tw/public/public.aspx?no=383> , 2013. 8. 16。
  - ◆ 中正紀念堂，〈本處簡介〉，<http://www.cksmh.gov.tw/index.php> , 2013. 8. 16。
  - ◆ 西門町 臺北流行最前線，〈關於西門町〉，<http://www.ximen.com.tw/> , 2013. 8. 16。
  - ◆ 旅遊資訊王，〈林家花園〉，  
<http://travel.network.com.tw/tourguide/point/showpage/40.html> , 2013. 8. 16。
  - ◆ 艋舺龍山寺，〈龍山寺簡介〉，<http://www.lungshan.org.tw/tw/index.php> ,  
2013. 8. 17。
  - ◆ 旅遊資訊王，〈華西街觀光夜市〉，  
<http://travel.network.com.tw/tourguide/point/showpage/101371.html> , 2013. 8. 17。
  - ◆ 旅遊資訊王，〈國立故宮博物院〉，  
<http://travel.network.com.tw/tourguide/point/showpage/151.html> , 2013. 8. 17。

- ◆ 北投溫泉博物館，〈本館簡介〉、〈參觀資訊〉，<http://beitoumuseum.taipei.gov.tw/>，2013. 8. 17。
- ◆ 永康街，<http://www.xn--eytn41ad3v.tw/flowerdecor/front/bin/home.phtml>，2013. 8. 17。
- ◆ 臺北旅遊網，〈大湖公園〉，  
<http://www.taipeitravel.net/frontsite/tw/sceneryChineseListAction.do?method=doFindByPk&menuId=2010401&serNo=2011051800000642>，2013. 8. 17。
- ◆ 行天宮，〈聯絡我們〉，[http://www.ht.org.tw/contact\\_us.htm](http://www.ht.org.tw/contact_us.htm)，2013. 8. 17。
- ◆ 愛評網，〈小木屋茶坊〉，<http://www.ipeen.com.tw/comment/126382>，2013. 8. 29。
- ◆ 顏藝德興，〈首頁〉，<http://www.yen222.com/2013/05/2013624.html#more>，2013. 8. 29。
- ◆ 深坑老店阿珠芋園，〈關於阿珠〉，<http://a-ju-taroballs.com.tw/index.html>，2013. 8. 29。
- ◆ 淡水美食網，〈淡水美食〉，[http://pretty88house.myweb.hinet.net/tsh/g1\\_1.htm](http://pretty88house.myweb.hinet.net/tsh/g1_1.htm)，2013. 8. 29。
- ◆ 愛評網，〈杭州小籠湯包〉，  
<http://www.ipeen.com.tw/shop/35407-%E6%9D%AD%E5%B7%9E%E5%B0%8F%E7%B1%A0%E6%B9%AF%E5%8C%85-%E4%B8%80%E5%BA%97>，2013. 8. 31。
- ◆ 臺北市集主題網，〈北港甜湯的燒麻糬〉，  
[http://www.tcma.gov.tw/cht/index.php?code=list&flag=detail&ids=80&article\\_id=1423](http://www.tcma.gov.tw/cht/index.php?code=list&flag=detail&ids=80&article_id=1423)，2013. 8. 31。
- ◆ 愛評網，〈賴記蚵仔煎〉，  
<http://www.ipeen.com.tw/shop/60831-%E8%B3%B4%E8%A8%98%E8%9A%B5%E4%BB%94%E7%85%8E>，2013. 9. 04。
- ◆ 愛評網，〈藍家割包〉，  
<http://www.ipeen.com.tw/shop/22440-%E8%97%8D%E5%AE%B6%E5%89%B2%E5%8C%85>，2013. 9. 04。
- ◆ 東區頂好商圈，<http://1061.travel-web.com.tw/>，2013. 9. 18。
- ◆ 交通部觀光局，〈忠孝敦化商圈〉，<http://taiwan.net.tw/w1.aspx>，2013. 9. 18。
- ◆ 臺北凱撒大飯店，<http://taipei.caesarpark.com.tw/>，2013. 9. 18。
- ◆ 松山機場，<http://www.tsa.gov.tw/tsa/zh/home.aspx>，2013. 9. 18。
- ◆ 旅遊資訊王，〈公館商圈〉，<http://travel.network.com.tw/>，2013. 9. 18。
- ◆ 臺灣桃園國際機場，〈入境申報〉，<http://www.taoyuan-airport.com/chinese/custom>，2013. 9. 19。
- ◆ 臺灣桃園國際機場，〈出境申報〉，  
<http://www.taoyuan-airport.com/chinese/declaration>，2013. 9. 19
- ◆ Taipei Free 臺北公眾區免費無線上網，〈境外旅客臨櫃申請〉，  
[http://www.tpe-free.taipei.gov.tw/tpe/TPE-Guide\\_Foreigner.html](http://www.tpe-free.taipei.gov.tw/tpe/TPE-Guide_Foreigner.html)，2013. 9. 19。

- ◆ Taipei Free 臺北公眾區免費無線上網，〈境外旅客線上申請〉，  
[http://www.tpe-free.taipei.gov.tw/tpe/TPE-Guide\\_Passanger.html](http://www.tpe-free.taipei.gov.tw/tpe/TPE-Guide_Passanger.html)，2013. 9. 20。
- ◆ 臺北旅遊網，〈臺北旅遊服務中心〉，  
<http://www.taipeitravel.net/frontsite/tw/cms/cmsAction.do?method=goCMSDetail&contentId=279&menuId=2010205>，2013. 9. 20。
- ◆ NEW TAIPEI CITY Travel，〈老街の旅〉，  
<http://tour.ntpc.gov.tw/page.aspx?wtp=4&wnd=464>，2013. 9. 26。
- ◆ 旅遊臺北.COM，〈貓空纜車〉，<http://www.tabitabi-taipei.com/html/data/10500.html>，  
2013. 9. 26。
- ◆ 維基百科，〈臺北市立動物園-概要〉，  
<http://ja.wikipedia.org/wiki/%E5%8F%B0%E5%8C%97%E5%B8%82%E7%AB%8B%E5%8B%95%E7%89%A9%E5%9C%92>，2013.9.26。
- ◆ JAPANAIRLINES，〈レディーGO!臺北〉，<http://www.jal.co.jp/intltour/twn/flyjal/>，  
2013.4.12。
- ◆ TAIPEI NAVI，〈觀光情報〉，<http://www.taipeinavi.com/miru/22/album/>，  
2013. 4. 12。
- ◆ Travel Zacca，〈台灣〉，<http://www.zacca489.com/twn/index.html>，2013.4.12。
- ◆ 臺北旅遊網，〈台北 MRT〉，  
<http://www.taipeitravel.net/frontsite/jp/cms/cmsAction.do?method=goCMSDetail&contentId=353&menuId=10404>，2013.10.15。

### 組員工作分配表

組員 工作內容	林孟學	洪婉齡	王杰	蔡旻妘	許晏慈	劉怡伶	劉秀灵
摘要及關鍵字		✓					
謝辭						✓	
圖表目錄製作							✓
目錄製作						✓	
動機撰寫					✓		
目的撰寫			✓				
研究流程	✓	✓	✓	✓	✓	✓	✓
觀光定義							✓
觀光沿革		✓					
觀光市場分析						✓	
臺北捷運概述	✓						
遊程定義與說明				✓		✓	
遊程範圍限定	✓	✓					
景點小吃資料查詢	✓	✓	✓	✓	✓	✓	✓
資料整理	✓				✓	✓	✓
景點小吃拍攝				✓	✓	✓	✓
悠遊卡拍攝		✓	✓				
住宿介紹				✓			
注意事項	✓		✓			✓	
捷運小知識							✓
結論	✓	✓	✓	✓		✓	✓

文獻整理				✓			
景點日文翻譯	✓	✓	✓	✓	✓	✓	✓
報告排版					✓	✓	
海報製作		✓	✓				
小冊子製作					✓	✓	
PPT 製作				✓	✓	✓	✓
上台報告		✓	✓	✓			✓

## 專題報告修正要點

### 評審老師建議

1. 增加圖表目錄標頭。
2. 第二章數據統一年份。
3. 清楚標明引用的文獻。
4. 標明免轉程行程與需轉乘行程。
5. 飯店推薦的說明。
6. 交通資訊清楚標示捷運線。
7. 行程的需求性進行加強。

### 修正要點

1. 已增加圖表目錄標題。
2. 已於 P8 修改數據。
3. 已於 P5~P10 增加引用文獻。
4. 已於 P3 增加免轉程行程與需轉乘行程說明。
5. 已於 P14 增加飯店推薦的說明。
6. 已於 P15~P30 增加交通資訊捷運線標示。
7. 已於 P9 增加數據加強。